

# 元朗過渡房「同心村」1800伙 下周一起可申請

東頭，最快可於今年六月入伙。



【大公報訊】位於元朗東頭的大型過渡性房屋項目「同心村」，將於下周一（24日）接受申請。

## 6月入伙 月費低至2370元

項目提供1800個單位，供輪候公屋不少於三年、有迫切住屋需要的單身人士或家庭申請，至2028年可惠及5000個家庭。營運項目的香港聖公會福利協會預計，三月初可見申請人，抽籤配屋結果

將於3月26日公布，最快今年6月入伙。「同心村」項目以「組裝合成」建築法興建八座四層高的住宅，提供1800個單位。戶型涵蓋1人單位、2人單位、3人單位、4至5人單位及無障礙單位，超過一半為2人和3人單位。面積由約130平方呎至324平方呎不等，每月住宿許可費介乎2370元至4950元，低於市值租金及不高於現行的公屋入息限額的40%。住宿期為兩年。整個項目預計營運至2028年，租住

年期可惠及約5000個家庭。新鴻基地產在2020年初以象徵式一元租金，將逾20萬平方呎的元朗東頭地塊，租予香港聖公會福利協會興建「同心村」，並負責前期項目規劃、基本地盤平整工程及技術支援，亦為項目落成後提供物業管理的顧問服務。運輸及房屋局負責監察和撥款近10億元興建「同心村」；福利協會則負責整個項目設計、營運及管理，為居民提供社區服務。

# 上月通脹2.4% 港鐵按機制應凍價

## 議員籲提供更多優惠 與市民共渡時艱

可加可減

疫情之下，市民日常開支持續增加，政府統計處公布，本港上月基本通脹率2.4%，根據港鐵「可加可減機制」方程式，推算結果為0.35%，由於幅度少於1.5%，按機制港鐵新年度需要凍結票價。有立法會議員指出，港鐵保留累積「延後加幅」權利，仍然有機會加價，呼籲港鐵跟市民共渡時艱凍結票價，提供更多折扣優惠，政府必須調整「公共交通費用補貼」領取門檻和補貼上限，減輕市民交通開支負擔。據了解，港鐵今年暫時不會處理相關「延後加幅」。

大公報記者 賴振雄



### 步驟一 啟動票價調整機制方程式

2021年12月綜合消費物價指數按年變動+2021年12月運輸業名義工資指數按年變動-生產力因素\* = 票價調整機制方程式計算結果 (2.4% x 0.5) + (-0.5% x 0.5) = 0.95%

\*2017/18至2022/23年度，票價調整機制方程式內的生產力因素設定為「零」。

▲根據「可加可減機制」方程式，港鐵新年度應凍結票價。

### 水電煤升幅達54.2%

本港通脹擴大，上月綜合消費物價指數按年升2.4%，較之前一個月的1.8%為高，剔除政府一次性紓困措施，基本通脹率為1.4%。各類項目之中，錄得按年升幅分別是電力、燃氣及水（上升54.2%）、衣履（上升8.7%）、交通（上升4.1%）、外出用膳及外賣（上升3.7%）、耐用物品（上升2.1%）、基本食品（上升1.9%）、雜項服務（上升1.0%）和煙酒（上升0.6%）；按年跌幅的類別較少，只有住屋（下跌0.5%）和雜項物品（下跌1.1%）。

政府發言人分析，由於外出用膳、外賣費用等升幅擴大，環球通脹高企及物流因疫情受到干擾，外圍價格壓力或會進一步增加，本地新一波疫情對部分與消費相關活動造成影響，但本地成本壓力仍然有限，短期內基本通脹仍然大致受控，會繼續密切留意情況。

昨日公布的數據，同時可用於計算新年度的港鐵車費調整。上月基本通脹率2.4%，若連同政府統計處早前公布的「運輸業名義工資指數」錄得負0.5%，再代入「可加可減機制」票價方程式，推算結果為0.35%，基於幅度少於1.5%，按機制港鐵需要凍結票價。

### 港鐵暫不處理「延後加幅」

不過，市民必須留意，港鐵去年凍結票價，仍然保留累積的2.85%「延後加幅」權利，換言之，若新年度加入「延後加幅」，仍然有機會輕微加價。據了解，港鐵今年暫時不會處理相關「延後加幅」，若維持凍價安排，將會是繼2017及2020年後再次凍結票價。

港鐵公司回覆《大公報》查詢，仍有待統計處稍後公布的數據作計算，包括二月及三月的「家庭每月收入中位數按年變動」及「運輸業名義工資指數」，才可於三月公布最新票價調整幅度計算結果。

「就算可以加，也不代表一定要加。」工聯會立法會議員陸頌雄認為，疫情影響各行各業，第五波疫情仍然未知何時完結，港鐵應與市民共渡時艱，凍結票價之餘，甚至提供更多折扣優惠。

陸頌雄指出，「公共交通費用補貼」自今年一月一日起回復舊制，領取門檻200元重回400元，補貼上限金額亦由500元回復至400元，導致受惠市民人數減少，新巴城巴已於1月1日起加價3.2%，而與九巴聯營的過海路線亦已加價1至8毫不等，呼籲政府調整「公共交通費用補貼」減輕市民的開支負擔，稍後公布的財政預算案，必須增加利民紓困措施。

### 港鐵票價計算方程式

#### 步驟二 計入特別調減

票價調整機制方程式計算結果-特別調減=計算所得的2022/23年度票價調整幅度

$$0.95 - 0.6\% = 0.35\%$$

若幅度少於1.5%，按機制港鐵需要凍結票價，不過若計及去年延後加幅，按現時數據，港鐵仍有機會輕微加價。

資料來源：政府統計處數據及去年港鐵新聞稿資料

### 近年港鐵加價幅度

年份	方程式之下加幅	實際加幅
2016	2.65%	2.65%
2017	1.49%	0%
2018	3.14%	3.14%
2019	3.6%	3.3%
2020	2.55%	0%
2021	-1.85%	-1.85%
2022	0.35% (推算)	待定

資料來源：港鐵公司

## 內外交困 還要過緊日子

### 透視鏡

蔡樹文

本港去年12月整體消費物價指數按年上升2.4%，略低於市場預期。剔除政府一次性紓困措施的影響，基本通脹率為1.4%。政府預測未來外圍價格壓力或會進一步增加，但短期內基本通脹應會大致維持受控。統計處發言人認為，本地新一波疫情對部分與消費相關的活動所造成影響及本地成本壓力仍然有限。

評估通脹對市民生活的影響，須看本地GDP數字，低通脹對市民生活質素影響不大，甚至是好事，因錢包內的錢不會太貶值。但低通脹遇上GDP

低增長，市民的生活質素就只能原地踏步。

早前一項關於香港今年GDP增長預測的調查顯示，儘管大多數受訪者認為今年香港GDP出現正增長，但估計只會是低增長。

第五波疫情持續多久？對整體經濟影響有多大？目前還不能確定。但從現時爆發情況來看，第五波較前四波影響範圍更廣，對經濟打擊也更嚴重。

內部疫情未能受控，外圍價格上升，雙重夾擊之下，我們要有準備，上半年還要過緊日子。要擺脫困局，一如昨天本欄所說，必須有更強硬的防疫措施。

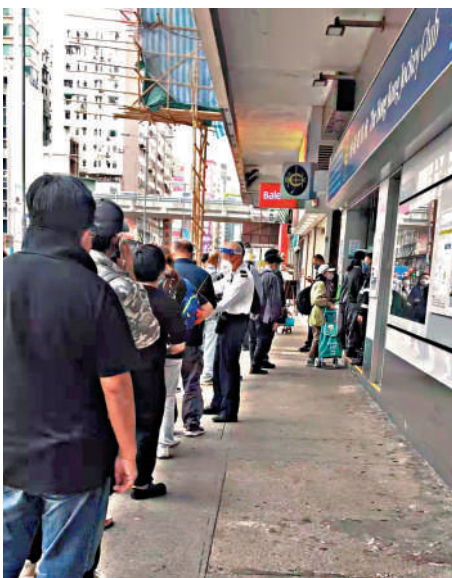
# 六合彩七注中頭獎 瓜分億元

【大公報訊】早前因應疫情而延期的六合彩昨晚恢復攪珠，獎金高達1.05億元，各區投注站大排長龍。昨晚攪出號碼為1、3、10、11、30、42；特別號碼為39號。頭獎有七注中，每10元一注派彩17,446,020元。

香港賽馬會日前已宣布，因應疫情最新情況及為了避免人群聚集可能造成的公共衛生風險，決定安排六合彩每星期攪珠一次，直至另行通知。在有關特別安排下，六合彩將於逢星期四攪珠（2月3日賽馬日除外），而2月5日（初五）會舉行新春金多寶。

### 初三賀歲馬閉門作賽

香港賽馬會表示，大年初三（2月3日）的虎年賀歲馬賽事，以及之前的1月23日、26日、30日等多場賽事都將閉門作賽。1月21日起，馬會會暫時關閉八間投注處直至另行通知，包括：深水埗桂林街、深水埗汝州街、石硤尾偉智街、石硤尾大埔道、太子長沙灣道、長沙灣順寧道、長沙灣青山道及美孚荔灣道。



▲一億元六合彩昨晚攪珠，各區投注站都見長龍，市民疫下大發黃金夢。

工派發每人一千元抗疫利是。



## 麥記向員工派千元抗疫利是

【大公報訊】香港麥當勞宣布，公司將在農曆年前向近萬名連續性合約員工每人派發1000元抗疫利是。此外，餐廳經理組別員工獲提早於今年1月開始加薪，較過往在4月加薪為早；前線時薪員工的新金亦會因應工作表現及市場環境調整。

香港麥當勞行政總裁黎韋詩表示，感謝員工在過去兩年新冠疫情中為顧客帶來一個安全的用餐環境，虎年即將到來，希望與員工繼續努力抗疫，並為顧客帶來「安心」、「開心」及「關心」及更高心的用餐經驗。

## 留意：港鐵大除夕加密 不設通宵車

【大公報訊】港鐵宣布，在評估疫情及防疫措施收緊下，今年大除夕將維持正常服務時間，不會提供通宵列車服務。

因應不少乘客預計會於1月31日（大除夕）提早下班，港鐵公司將會加強當天下午及晚上時段的列車服務，方便市民回家團年。公司亦會密切監察歲晚及

農曆新年假期期間的車務情況，有需要時會加派列車以配合乘客的出行需求。

持有港鐵壬寅虎年紀念車票的乘客，可於大年初一（2022年2月1日）當日無限次乘搭本地港鐵車程（機場快線、東鐵綫頭等、往返羅湖、落馬洲及馬場站除外）。