

拉斐爾（一四八三至一五二〇年）是意大利著名畫家，與達文西（又譯達芬奇）、米開朗基羅合稱「文藝復興三傑」。他身兼畫家、工匠、建築師、詩人和考古學者多個身份，在短暫的一生中創作大量作品，推動了西方文化的進程。他在藝術中刻畫人與神，定格愛、友情、知識與力量，為人類留下永恆的藝術遺產。

如果你想在十六世紀早期的意大利畫一幅偉大的肖像，或者想要幾間滿是壁畫的房間，拉斐爾是最佳人選。他可以畫出如達文西般權威的作品，且不會分心於飛行器建造和數學研究；至於米開朗基羅，拉斐爾在壁畫《雅典學院》中將他描繪為古典希臘哲學家赫拉克利特。在展覽中，拉斐爾名作《雅典學院》複製品再現其中脾氣暴躁的赫拉克利特，獨自坐着、沉浸在憂鬱之中，這似乎是對米開朗基羅的諷刺。

學習轉化達文西風格

拉斐爾衣冠楚楚、魅力四射，在「文藝復興三傑」中最多產、最直接。二十多歲時，他看到了《蒙娜麗莎》等達文西的其他作品，並吸收為自己的風格。正如拉斐爾的《年輕女子肖像》中的女子，如蒙娜麗莎般神秘而矜持。對達文西作品風格的學習和轉化使拉斐爾獲得了巨大的成功——他提煉了五官和動態的畫法，但弱化了明暗對比，創造了一種高貴、平和、清晰的具象藝術，幾個世紀以來一直被認為是正確、完美的風格，直到現代主義將其拉下神壇。

此次展覽讓人感受到一種純粹。拉斐爾的聖母像是如此寧靜，輕盈而優雅的色彩給人以聖母飄浮空中的體驗。以藍粉色調構成的《阿爾巴聖母》充滿了活力，孩提時代的耶穌和施洗約翰在瑪麗亞膝邊玩耍，遠景是明朗天空下，朦朧的山脈和湖泊。畫面中瑪麗亞和男孩們所處的位置，借助了幾何學定理布局，使畫面帶着韻律。

雖說文藝復興由對古希臘和羅馬的崇拜驅動，這已是陳詞濫調，但正是拉斐爾將這種理想發揮到了極致。此次展覽中有一封來自梵蒂岡圖書館的信，信中拉斐爾向教皇利奧十世講述了自己對羅馬古代遺跡的研究。在他研究的古代遺址和文獻中，有一本古羅馬建築師維特魯威的《建築十書》（On Architecture），這本書解釋何為完美的比例——通過音樂間隔來規劃建築或人體。

用每一幅畫慶祝生活

拉斐爾對古典和幾何比例的嚴謹掌握與人性化的輕鬆塑造相得益彰。他毫不掩飾自己對世界的同情，他也充滿了愛。幾乎沒有哪位藝術家筆下的母子如拉斐爾般溫暖。在《坦比聖母》中，母親擁抱着孩子，將臉頰相貼，用無限的愛凝視他。儘管拉斐爾的造型是精確的，但他更關心情感，並將其以簡單而天真的方式呈現。在《棕櫚樹的聖家庭》中，約瑟夫也陷入了家庭之愛，他跪在專注看着他的耶穌身旁。這些幸福的家庭映射了拉斐爾失落的童年。他一四八三年出生於意大利烏爾比諾，十一歲時便失去了雙親，對聖家族甜蜜的描繪是對自己父母的抒情回憶，也是對自己嚮往生活的烏托邦式投影。

拉斐爾於一五二〇年耶穌受難日晚上去世，時年三十七歲。溫柔的拉斐爾用每一幅畫慶祝生活，向我們展示美麗和諧的夢想。

（註：本文展評部分編譯自《衛報》喬納森·瓊斯《拉斐爾，他讓聖人煥發光彩》。圖片來自英國國家美術館官網。）

參觀資訊

「拉斐爾 Raphael」展覽

日期：即日起至2022年7月31日

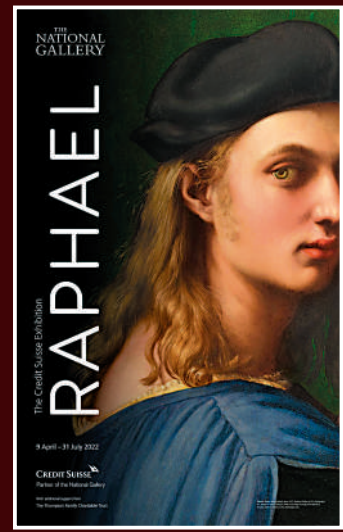
時間：上午10時至下午6時
（周五延長至晚上9時）

地點：英國國家美術館1-8展廳

網址：nationalgallery.org.uk

【大公報訊】據澎湃新聞報導：英國國家美術館（National Gallery）正推出拉斐爾大展，這是探索拉斐爾完整職業生涯的展覽之一，展覽雲集了英國國家美術館、法國羅浮宮、華盛頓國家美術館、普拉多博物館、意大利烏菲茲美術館和梵蒂岡博物館等機構的藏品。

倫敦拉斐爾大展 濃縮文藝復興巨匠一生



▲英國國家美術館「拉斐爾」展覽海報。

名作賞析



▲在《坦比聖母》中，母親擁抱着孩子，用無限的愛凝視着。



▲拉斐爾《以西結的幻象》(部分)，約一五二一年作。



▲拉斐爾《亞歷山大的聖凱瑟琳》，約一五〇七年作。



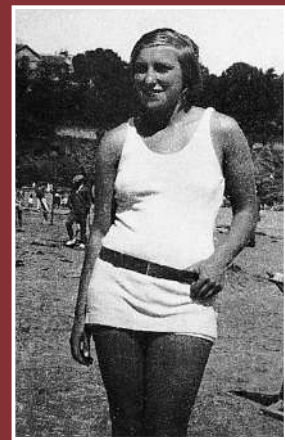
▲《年輕女子肖像》中的女子，如蒙娜麗莎般神秘而矜持。



▲拉斐爾《基督變容圖》習作(部分)。私人藏品。



▲畢加索一九三二年作《躺臥裸女》。蘇富比供圖



▲畢加索的繆思兼情人瑪莉·德雷莎·沃特。網絡圖片

畢加索《躺臥裸女》首度拍賣

【大公報訊】每年的四、五月春拍號角便陸續吹響，五月十七日紐約蘇富比現代藝術晚拍中，畢加索於一九三二年創作的《躺臥裸女》將首度上拍，預計成交價逾六千萬美元，成為拍賣史上估價最高的瑪莉·德雷莎·沃特（Marie-Thérèse Walter）肖像之一。

一九三二年初，畢加索着手籌劃同年六月舉行的大型回顧展。為了準備展覽，他開始以他的繆思兼情人瑪莉·德雷莎·沃特為主角創作一系列作品，創作地點是他在法國布瓦魯魯一處新的御間隱居別墅。畢加索正是在這個時期繪畫了《躺臥裸女》，這幅肖像畫使畢加索開闢了新的領域——對於他個人創作歷程、乃至整個裸體畫歷史來說皆是。他將斜躺的瑪莉·德雷莎置於極度抽象的空間中，突出她婀娜多姿的體態。

作品中，畢加索把瑪莉·德雷莎想像成海洋生物般的鰭狀肢體。雖然將戀人以動物形式入畫的做法亦見於畢加索後期的作品，但此畫蘊含對大海的暗示卻很明顯：瑪莉·德雷莎是一位游泳健將，她在水中矯捷動人的泳姿一直使畢加索深感着迷（加上畢加索年少時經常在沙灘上流連卻從不諳水性，使瑪莉·德雷莎在他眼中更顯吸引）。

畢加索的《躺臥裸女》延續藝術史上斜躺裸女的創作脈絡，卻別開生面地展開一個大膽新穎的示範，畫中塑造的體態形式徹底顛覆了自然主義手法及其雕塑創作的曲線藝術，對後世藝術家產生影響。

和美術館辦徐悲鴻研究展

【大公報訊】作為近現代繪畫大師、美術教育家、中央美術學院首任院長，徐悲鴻影響了二十世紀後半葉的美術史研究和教學。二十世紀二十年代，在中國的油畫教育體系幾乎是一片空白時，徐悲鴻就已接觸了西畫並受到了專業訓練，且於不斷勤學苦練後，在歐洲獲得了一定聲譽。

《婦人倚窗像》為一九二二年徐悲鴻於德國柏林的臨摹之作，原作出自油畫大師倫勃朗（Rembrandt，又譯林布蘭）之手。這張臨摹畫作為徐悲鴻留歐研習美術、從畫家向大師昇華時期的重要作品，見證了徐悲鴻當時對西畫的推崇，亦展現了他心繫祖國，試圖利用西方繪畫體系力挽國內美術界頹勢的決心。此畫在贈送給至交、好友孫佩蒼後，漂洋過海幾經轉手，現為廣東「和美術館」所藏。

紀念作品創作100周年

倫勃朗在繪畫中對光影的處理，對散塗、平塗及厚堆技法的運用，都對徐悲鴻有深刻影響，他本人也曾寫道「時最愛倫勃朗畫」。該作品在幾經轉手的過程中，經歷了托裱、補色、重塗上光油等多次修復，這些痕跡已然影響了作品的審美觀感和保存狀態。

二〇二二年正值《婦人倚窗像》創作一百周年之際，「和美術館」舉行「盡精微 致廣大——徐悲鴻臨摹倫勃朗《婦人倚窗像》修復研究展」。由廣州美術學院繪畫藝術學院油畫系材料與油畫修復工作室通過紅外成像、紫外成像、X射線成像等非破壞性科學手段，對徐悲鴻臨摹倫勃朗《婦人倚窗像》進行了全面的研究與分析。修復運用物理方法去除不當托裱；經過溶解度測試後，選取合適的化學試劑清洗老舊光油及補色層；使用可逆材料進行畫層填充；遵循可識別的原則對顏色層缺失部分進行補色處理，在最小干預的修復原則下對作品進行了完整修復。此舉不僅能夠延長作品的保存壽命，讓這張具有代表性的臨摹之作也重回大眾視野，也能從科學的角度幫助了解徐悲鴻的藝術世界。 圖片來自和美術館官網

參觀資訊

徐悲鴻臨摹倫勃朗
《婦人倚窗像》修復研究展

日期：即日起至2022年6月5日

時間：星期二至日（上午10時至下午6時）

地點：廣東「和美術館」

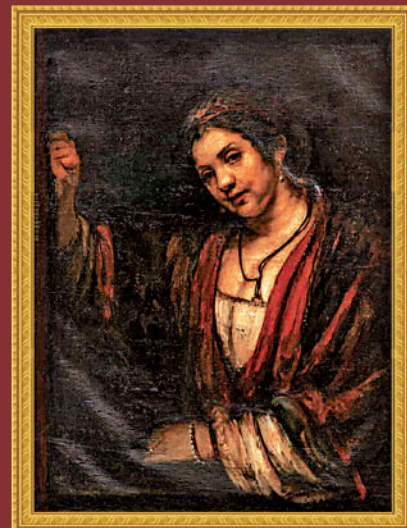
地址：佛山市順德區北滘新城怡興路6號

費用：成人票150元人民幣
（每月20日為公眾免費開放日）

網址：www.hem.net.cn



▲廣州美術學院繪畫藝術學院油畫系材料與油畫修復工作室對徐悲鴻臨摹倫勃朗《婦人倚窗像》進行修復。圖為修復過程中。



▲徐悲鴻臨摹倫勃朗《婦人倚窗像》，布面油畫。