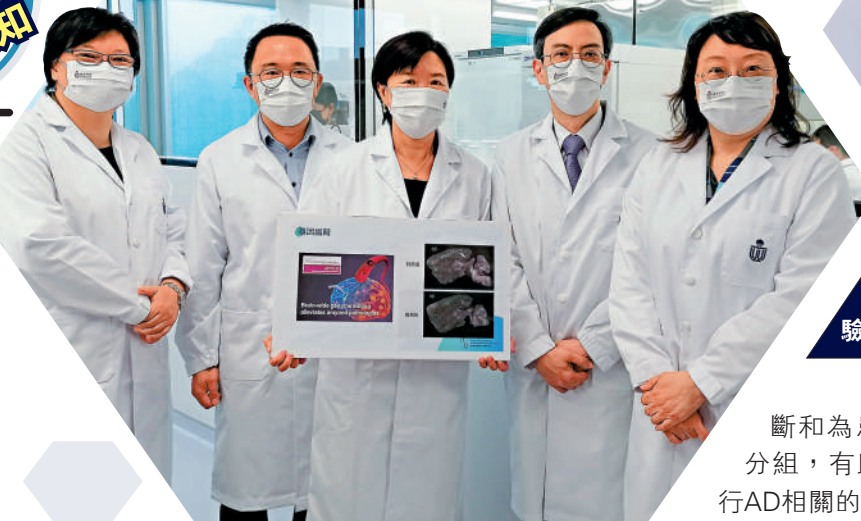


科大取得突破 有助早期診斷

一滴血偵出阿爾茲海默症



香港科技大學香港神經退行性疾病中心研究團隊主要成員公布研究成果。



研究團隊研發出簡單血液測試方法，利用圖中的儀器可驗出血液樣本是否含有與阿爾茲海默症相關的蛋白。

阿爾茲海默症（簡稱AD）是最常見的認知障礙症，但一直沒有有效治療方法。香港科技大學（科大）於2020年成立香港神經退行性疾病中心（HKEND），研究團隊於AD的早期診斷和治療方面取得突破。團隊成功於千多種蛋白中，分辨出與AD病症相關的19種蛋白，只需一滴血即可篩查出AD患者，準確度高達96%。

大公報記者 張凱晴

中心主任葉玉如教授表示，中心匯聚多地研究者，和最新最完整的AD研究設備，認為中心可吸引人才留港工作，將不斷擴大團隊規模。

阿爾茲海默症英文全稱為Alzheimer's Disease，多發於長者，患者會有認知障礙，記憶力及判斷力下降。

研究團隊表示，目前AD患者常於病情晚期方知確診，事實上早於至少10年前已患病，惟現時AD診斷是以臨床和照腦成像為主，難用於早期測試；加上以往AD研究多用西方人群數據，而AD風險因子在各族群中不同，令藥物針對中國AD患者的準確度不足。

科大團隊建成全球首個中國人群AD患者基因數據庫，並以此建立一個AD生物標誌物開發平台。只需測試者的一滴血，檢測其中19種蛋白的數據，再以人工智能AD評分系統分析，預期共二日半至一周左右，就可得知AD風險評分。這種非侵入式且簡單的方法，可簡化AD的早期診斷方式。

香港神經退行性疾病中心主任兼科大農生生命科學教授葉玉如形容，有關結果可用於早期診

斷和為患病風險分組，有助及早進行AD相關的預防疾病管理。

而成果轉化上，生命科學部資深科學家葉翠芬博士表示，有關血蛋白檢測研究，有望在9個月內理清樣本測試量與準確度問題，希望可降低成本普及，同時保留高準確度。

吸引人才打造國際創科中心

團隊的AD基因治療方案，目前正在內地進行非人靈長類測試。團隊通過單次的靜脈注射將基因編輯工具運送到大腦，實現全腦基因編輯。

生命科學部講座教授王殷厚表示，藥物研發是一個很長期的投入過程，有關藥物面世時間仍未知。

目前團隊已匯聚多位世界各地的研究者，和最新最完整的AD研究設備。葉玉如表示，中心可吸引人才在港工作，將不斷擴大團隊規模。而中心與科大廣州校園的腦與智能研究院將有更多交流，包括學生培養和研究方面，AD亦是其中一項。

對打造香港成國際創科中心，葉玉如認為政府支持創科力度大，有新血願投入科研，亦有優秀人才培育。如政府持續投放資源，將為科研系統帶來良性循環。

楊潤雄：教師流失率略高 學校運作正常

【大公報訊】本港教師流失持續上升，教育局局長楊潤雄昨日表示，本港公營學校教師流失數目，由上學年的2100人，增至本學年的3580人，流失率則由4.4%升至7.5%。楊潤雄稱，教師流失的原因主要包括退休、進修、轉往其他類別學校任教，以及其他私人理由離職等。雖然今年學年教師流失率略高，但學校運作大致正常。

學齡人口跌 教師需求減

立法會議員鄧飛昨日在立法會會議上，就教師人手減少問題提出質詢。楊潤雄書面答覆表示，根據教育局數據顯示，過去4個學年，公營

學校教師流失率介乎4.2%至4.7%，但本學年流失率升至7.5%；而直資學校介乎5.0%至5.5%，本學年則上升至8.4%。流失教師人數方面，公營學校由上學年的2100人，升至本學年的3580人；直資學校本學年流失教師人數則為470人，亦較上學年的280人多。

楊潤雄表示，雖然今年學年教師流失率略高，但學校運作大致正常，有足夠的合資格教師任教。他還指，隨着未來學齡人口下降，預計教師需求會相應減少，在2022/23至2024/25的三年期，師資培訓相關的資助學士學位收生數目將會減少。

虐兒個案按年增逾45% 觀塘區最多

【大公報訊】社會福利署公布新一期保護兒童資料系統統計報告，去年接獲1367宗新呈報的虐兒個案，較2020年的940宗增加超過45%，當中「身體傷害／虐待」佔最多達43.4%，其次性侵害有32.8%，涉「疏忽照顧」有20.1%。受害兒童中，男性佔38%，女性佔62%；當中以12至14歲群組最多有25.4%，0至2歲群組有190宗個案。以個案地區分析，最多虐兒個案在觀塘區發生，其次是元朗及屯門。

施虐者中，以受害兒童家長佔最多有59.9%，其次是同學、朋友或同輩有

10.5%，陌生人佔10.1%。報告亦同時將虐兒成因分為四類，當中有65%個案歸類為與施虐者相關。當中有約一半是因施虐者缺乏育兒技巧，35%是施虐者有情緒或心理問題，22%與施虐者婚姻問題有關。

報告亦提及虐兒個案涉及的風險因素，當中超過一半受虐兒童有行為問題、三成有特殊學習需要，另亦有超過一半個案的家長育兒能力不足。其中佔32%的437名兒童有一種或多種的身心障礙（disability），有專注力失調及過度活躍症（ADHD）兒童佔12.7%。

區區都有「衛星攤檔」暴增 小販年代重現？



▲有商販直接將貨物放在行人路中間販賣。



▲食環署人員到場拍照但離去之後，店舖又將物品擺出行人路。



▲海鮮店霸佔行人路經營。

新聞熱話

本港菜檔、商販阻街問題十分嚴重，不但影響市民出行，也對環境造成污染。記者近日走訪港九、新界各區，發現無論大街小巷，都遍布各類佔道經營的攤檔。

與食環署大玩「貓捉老鼠」

大埔墟的大光里、大榮里商舖林立，人流眾多，一些商販為招攬客人，直接將貨物放在行人路中間販賣。旁邊的休憩公園也成為露天貨場，裝菜的發泡膠箱、塑膠籃隨地擺放，還有隨地拋棄的垃圾，嚴重影響市民出入和污染周邊環境。

大圍積輝街路窄人多，加上商販將貨物擺出街出售，高峰期人流水洩不通，雖然有食環署人員到場巡視，但攤販視若無睹，依然故我。

上水龍豐花園商場外的智昌路霸道經營問題更加嚴重，賣蔬菜、生果的商販在舖外不足1米闊的行人路，擺放大量貨物販賣，途人經過時要左閃右避。更甚者，有菜販將裝着蔬菜的發泡膠箱放在馬路上出售，影響車輛通行。其間，有食環署人員到場，勸喻菜販將貨物放回舖內，不過當食環署人員離開後，菜販又將貨物放到行人路上繼續經營。

深水埗北河街、基隆街和桂林街也是

阻街經營黑點，多間售賣蔬菜的店舖霸佔行人通道，亦有燒臘店在行人路擺放摺枱售賣兩餸飯，行人難以通行，往往擦身而過。現場有食環署人員拍照，但店舖發現後隨即收拾物品回店內，當食環署人員離去，店舖又將物品重新擺出行人路，繼續阻塞通道，雙方好像在玩貓捉老鼠的遊戲。

北角春秧街有肉店將街道當成自家店舖，將流動肉檔車推到行人道擺攤，幾乎霸佔了成條街，行人需繞道而行，在場的食環署人員只是拍照存檔，沒有採取進一步行動。

筲箕灣金華街也有肉檔霸佔行人路和行車道經營，對行人和車輛都造成潛在危險。

罰款平過交租

香港仔西安街霸道經營手段如出一轍，有水果店除了霸佔大半條行人道，還佔用行車道經營。記者採訪期間，見有四男一女食環署人員到場拍照，並勸喻店舖職員將貨物搬回店內，但遭多名店員粗言喝罵，食環署職員只能退到對面馬路繼續監察。

有商販透露，霸路經營如此猖獗，只



▲食環署人員勸喻店舖將貨物搬回店內。

因法例存在灰色地帶，部門執法先是口頭勸喻，或發通告移走佔道物資，「即使發出告票也只是罰款1500元，仲平過交租。」

民建聯立法會議員葛珮帆表示，近年公職人員在執法時被市民任意辱罵、挑釁甚至發生肢體碰撞等事件時有發生，這大大增加公職人員面對的工作壓力和執行職務的難度，也有損其尊嚴及權威。在去年10月7日的立法會議上，她要求政府應該參考其他地方的做法，設立「侮辱公職人員罪」，以保護前線公務員。

市民有Say



執法寬鬆

店舖阻街嚴重，有時需繞路行，食環署人員雖然間中有出現，但執法寬鬆，起不到震懾作用。



需兜路行

每朝早都到香港仔飲茶，正值店舖收貨時段，大量貨物放在行人路，行人需遷就兜路行。



掃一掃 有片睇

「只要背後有店舖認頭，罰千五蚊咭，隨時做幾萬蚊生意！」
店舖貨物阻街擾民，一般遇到警告會搬左搬右逃避檢控，奸商如玩貓捉老鼠遊戲。大公報記者走訪多區發現，貨物及攤檔阻街有不斷惡化趨勢，除了常見的菜檔果檔叫賣，食店有樣學樣，擺檔叫賣兩餸飯！
大公報記者 黃山、蘇榮（文） 盧剛昌（圖）



昔日流動小販在街上擺賣，貨物被充公血本無歸，根本冇得做。時移世易，店舖租金高昂，貨物擺出街賣「罰款平過交租」，且不會被充公，多區店舖索性霸路擴展經營，門前擺兩三個「衛星攤檔」，知情人士透露，