



▲近年來各地博物館不斷推陳出新，吸引觀眾打卡。圖為5月18日，漢服愛好者在山東青島海右博物館內參觀。

劇本殺重溫革命史 手遊探秘南越文明

解鎖博物館

粵玩越新潮

跨界融合

「博物館熱」持續升溫，要佔據「C」位吸引觀眾，近年各地博物館不斷推陳出新，跨界融合。繼口紅美妝、考古盲盒、文創雪糕之後，得益於區塊鏈、元宇宙、數字平台等技術的加持，劇本殺重溫革命史、手遊探秘南越文明等紛紛上線。在「世界博物館日」來臨之際，廣東的博物館「解鎖」最新賞法，動靜結合且有諸多花樣，讓不同年齡觀眾的觀賞和體驗需求都能得到滿足。

大公報記者 黃寶儀

文創產品 讓文物活起來

創意實用

「讓文物活起來」「把博物館帶回家」，最好的方式莫過於文創產品。廣東各地博物館近年不斷推陳出新，文具、服飾、擺件、玩具等諸多生活創意類文創產品相繼湧現，文創雪糕、醒獅食品等更



▲廣東民間工藝博物館的陳家祠積木。受訪者供圖

是在網絡上走紅，獲得消費者追捧的同時，也讓更多灣區珍寶「出圈」。「時間就是金錢、效率就是生命」。充滿年代感的口號，來自於深圳博物館的「改革開放系列」文創。該系列將深圳改革開放的元素融入文創產品的設計中，包括「肉食票」手機殼、「時間就是金錢、效率就是生命」文創、時光票券便利貼等，實用之餘，又讓使用者從中感受到深圳曾經的激情歲月 and 正能量。深圳博物館的「館藏」系列文創產品和廣東民間工藝博物館的陳家祠積木，同樣獲評「全國百佳文化創意產品」。

舞獅在粵港澳地區無人不知，佛山市祖廟博物館依託館藏資源開發了「獅舞嶺南」系列食品文創、祖廟牌坊文創雪糕等。其中，新近開發的祖

廟牌坊雪糕，將祖廟牌坊的每一處細節，牌匾、斗拱，甚至一磚一瓦的紋路完美復刻到雪糕上；「獅舞嶺南」系列以嶺南醒獅為造型，開發有雪糕、棒棒糖、棉花糖、巧克力等文創食品，憨態可掬的醒獅形象讓人「買買買」到停不下來，又不忍下口。

報告顯示，2021年廣東全省博物館開發文創產品2305款，同比增長10.34%；文創產品收入3993.39萬元人民幣，同比增長20.16%，兼顧創意和實用的廣東博物館文創越來越受歡迎。 大公報記者 黃寶儀

打卡博物館到底有多少種玩法？穿漢服賞展、與「網紅」建築或藏品合照太普通了，30萬平方米的實景劇本殺了解一下。1927年，繼南昌起義、秋收起義之後，中國共產黨領導並發動了震驚中外的廣州起義，起義軍曾血戰觀音山。超廣闊空間、環境優美的公園裏，原址感受當年起義軍沿着明代城牆遺址在東西兩線構築工事、抵禦敵軍十倍兵力反撲的艱辛與壯烈，這樣的「決戰觀音山」劇本殺是不是很有吸引力？

史跡實景舞台 代入感滿分

這是廣州博物館18日推出的新玩法，通過邏輯分析和角色扮演，讓參與者在沉浸式實景遊戲中了解和感悟歷史。值得一提的是，故事發生地點為廣州博物館主館址鎮海樓一帶及周邊越秀公園內的重要史跡點，如觀音山、明城牆、四方炮台等，都成為了劇本殺的演繹舞台，代入感滿分。

喜歡遊戲的年輕人，還可以嘗試一下「博物館的世界」。南越王博物院聯合《我的世界》開啟「青少年中華優秀傳統文化創新傳承工程」，正式發起「博物館的世界」主題搭建活動，通過應用體素建模復原南越王博物院、廣州博物館、廣東民間工藝博物館、廣州市文物考古研究院（南漢二陵博物院）場館建築及相關歷史場景，依託《我的世界》打造了特色遊戲地圖玩法。記者從南越王博物院了解到，玩家可以選擇一款漢服皮膚，在遊戲中化身充滿生命

力的方塊人，體驗「歷史最行」「趣味尋寶」「搭建小能手」「花式投壺」等闖關遊戲，在網絡上開啟一趟奇妙的文化探索之旅。

文旅專線 一天看盡羊城千年

旅行，離不開交通工具，當中以穿梭於城市之間的巴士最為常見。講述廣州歷史文化的「博物館之城」文旅如約專線正式上崗，分歷史文化線、紅色文化線、學貫千年線等3條線路，串聯起遊客熟知的廣州博物館、廣州藝術博物院、南越王博物院王墓展區等近20家廣州市內重要歷史文化地標和文博機構，遊客可朝至鎮海樓俯瞰羊城、夕於粵海關賞珠江美景，一天看盡廣州2000多年繁華。更新潮的玩法，可以到南越王博物院王宮展區登上智慧展車 MagicBox，只見車身是滿滿科技風的博物館地圖，內部則變身為「文創魔盒」和「移動試衣間」，華麗漢服、金釵步搖琳瑯滿目，乘客上車就可以體驗「漢服變裝，瞬間穿越」。

因為疫情緣故，市民不方便遠行，也有博物館「VR」遊解饒。廣東多家博物館都依託網絡和新媒體技術，上線了囊括文史、美術、革命等多種題材的展覽，市民足不出戶可360°「玩」轉廣東各地的精品，博物館工作人員也紛紛化身「段子手」，一邊導賞，一邊趣講博物館裏不為人知的那些事兒。

數字藏品 文物真跡共享收藏

市場新寵

要數時下最火元素，怎少了NFT（非同質化代幣）。沒有足夠金錢購買孫中山手書真跡、西漢美玉，依然可以通過「共享收藏」實現。在18日「國際博物館日」廣東主會場肇慶市博物館的活動現場，主辦方發布多家博物館於當日及後續上線的21款數字藏品，合計發行數量約65000份。

「博物館星球」是南越王博物院聯合廣州博物館、廣東民間工藝博物館、廣州市文物考古研究院（南漢二陵博物院）攜手打造的數字文創，結合NFT概念和受眾需求，利用動畫特效、渲染動態演繹等技術手段對其進行二次創作形成的數字產物，首次用體素建模復原博物館建築。星球為圓、建築為方，「博物館星球」設計靈感來源於中國古代「天圓地方」的哲學思想，持有人可以通過該數字文創，360°觀賞四家博物館的風采。

除「博物館星球」外，此次發布的數字文創囊括了多個廣東各地博物館的精品，包括南越王博物院的角形玉杯、

孫中山故居紀念館的孫中山手跡「博愛」橫幅等。

區別於實體藝術品，數字藏品指採用區塊鏈技術，限量鑄造發行的虛擬文化商品。每件藏品都擁有獨一無二的序列號作為唯一所有權憑證。購買後藏家將擁有專屬於自己的藏品頁面，通過觸屏翻轉、放大，從各角度看清文物細節，以實現研究學習和觀賞收藏的目的。據介紹，這些數字文創都是進行過二次創作設計渲染的。

大公報記者 黃寶儀



▲南越王博物院的角形玉杯數字文創。受訪者供圖

¥ 25.00 敬請期待

考古盲盒



▲5月18日，寧夏的學生們在吳忠博物館內體驗考古盲盒。 中新社

行走的博物館



▲天津博物館與天津公交集團聯合推出的「行走的博物館」主題公交車。 中新社

變化無窮 新潮賞法

廣州鐵路博物館 打卡老火車頭

百年老站

5月18日適逢「國際博物館日」，廣州鐵路博物館正式對社會公眾開放。該博物館在「百年老站」黃沙站的原址上修建，「中國鐵路之父」詹天佑曾在此辦公。據介紹，該博物館由中國工程院院士何鏡堂團隊負責改造設計，是目前灣區乃至華南地區最大的鐵路博物館。

據了解，粵漢鐵路起始站「黃沙車站」在1907年7月建成通車，該站當年亦是商辦粵漢鐵路總公司所在地，詹天佑曾在1911年至1912年在此辦公。1946年12月，黃沙站客運業務移至大沙頭站，改名廣州南站。到上世紀90年代，廣州南站成為當時華南最大的水陸兼備、站港合一的特等大型貨運站。2005年6月，廣州南站關閉。在「黃沙車站」原址上修建的廣州鐵路博物館，佔地面積近2.9萬平方

米，分兩個室內展館和一個露天展區。

其中，兩個展館都是以前的車站舊貨倉，屬於廣州市歷史建築「粵漢鐵路黃沙車站舊址」。2號館展出鐵路工業遺產和鐵路老物件。而1號館由5個展廳組成，展現廣州鐵路百年歷史；其中，廣九直通車的「老火車頭」與路軌、運營各時期車票及老照片等集中「曝光」。

據介紹，室內展館集陳列、收藏、展示、科普、教育於一體，現藏有歷史文物和老物件4000餘件，其中展示1390件。藏有鎮館之寶——「飛輪」路徽，還有粵漢鐵路的界碑和股票、百年鋼枕和鋼軌等，並陳列着11種動車組模型。露天展區則有建設型蒸汽機車、YZ22型綠皮硬座車廂、鐵路道口、42米窄軌鐵路長廊等。

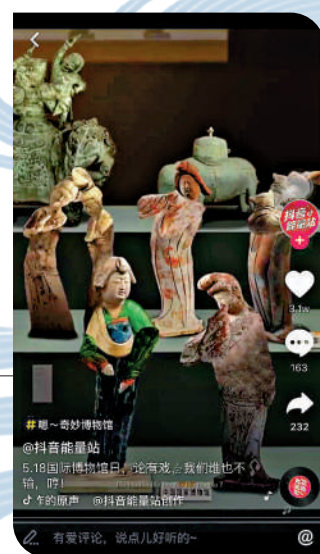
大公報記者 方俊明



▲廣九直通車的老火車頭。 大公報記者方俊明攝

雲遊博物館成新風尚

國家三級以上博物館抖音视频覆蓋內容為98.64% 2021年，博物館相關視頻數據同比增長70%



▲觀眾可以足不出戶逛遍全國博物館。 網絡圖片

12億次

2021年，博物館相關視頻獲讚12億次

394億次

2021年，博物館相關視頻播放394億次，相當於全國博物館一年接待觀眾人次的72倍

資料來源：2022抖音博物館數據報告