

A15
內地

大公報

2022年6月7日
星期二

責任編輯：郭奕怡
美術編輯：張偉強

►鐵路主題餐廳設在中國鐵道博物館正陽門



布置別出心裁 釋放壓抑心情

鐵路主題餐廳

疫下找旅行感

好玩好吃

一場疫情，讓心向遠方的旅遊成為不可常及的奢侈品。鐵路、列車、窗外不停變換的風景，對於很多人而言，已經有些模糊，甚至成為曾經的記憶。近日，大公報記者在北京發現了一處特別的存在——鐵路餐廳。這座隱藏在「中國鐵道博物館」身邊的「迷你餐廳」，雖然身量不大，但卻充滿了「旅行感」。老照片、小火車、舊報紙，還有各式各樣的列車模型，置身其間，彷彿登上了一列開往遠方的列車。在這裏用餐，更好像走入火車上的餐車一樣。可以說，這樣一家獨具特色的餐廳，實實在在地滿足了不少人內心深處積蓄已久的旅行渴望。

大公報記者 張寶峰

主打健康輕食 包裝「古」味濃

在人們的印象中，旅行雖然美好，但是旅程中的配餐，比如航食、車餐等等，卻經常遭到人們的詬病。也正是意識到了這一點，鐵路餐廳這個「不移動的餐車」在食品口味方面也是做足了功夫。

大公報記者了解到，這家鐵路餐廳主推健康、低卡、環保的輕食代餐，比如綜合生菜、鮮蝦雞腿肉雙拼雜糧碗等，同時也有奶茶、咖啡蛋糕等產品，滿足了健康和美味的雙重標準。而且，食品包裝也採用了具有復古氣息的報紙包裝。包括店內的座椅、窗戶均按照火車樣式布局，可以說「旅行感」撲面而來。

據了解，未來這類鐵路餐廳

還會布局上海、深圳等京外市場，並將火車站、公園等場景作為布局重點。值得注意的是，未來「移動的列車」也將引入「鐵路餐廳」的飲食產品，以求豐富鐵路的餐飲供應。

近年來，不少企業紛紛跨界做起了品牌，如同同仁堂做奶茶、中國郵政賣咖啡等，不管是傳統老牌企業還是新消費品牌，在進入市場之初都非常讓人驚艷。與此同時，如何保住客戶黏性，持久地贏得口碑才是關鍵。鐵路餐廳的工作人員告訴大公報，鐵路餐廳也將堅持做好「鐵路風」和優質餐飲的結合，爭取成為疫情之下，跨界旅行與餐飲的業界黑馬。



▲餐廳主推健康低卡的沙律、雜糧碗等餐食。

鐵道元素滿滿



車廂餐椅



高鐵盒飯



人工扳道岔

◀餐廳內的「鐵道飛俠」文創小公仔。網絡圖片

華南國家植物園 獲批落地廣州

【大公報訊】記者方俊明廣州報道：據中國政府網6日發布《國務院關於同意在廣東省廣州市設立華南國家植物園的批覆》（下稱《批覆》），同意在廣州設立華南國家植物園，由國家林草局、住房城鄉建設部、中科院、廣東省和廣州市政府合作共建。《批覆》指出，抓緊組織編制華南國家植物園建設方案，聚焦華南地區植物遷地保護及科研功能，落實粵港澳大灣區建設需要和國土空間規劃管控要求，合理控制建設規模，按程序報批後抓組織實施。

《批覆》指出，華南國家植物園建設堅持人與自然和諧共生，尊重自然、保護第一、惠益分享；堅持以華南地區植物遷地保護為重點，體現國家代表性和社會公益性；堅持對植物類群系統收集、完整保存、高水平研究、可持續利用，統籌發揮多種功能作用；堅持將熱帶亞熱帶植物知識和嶺南園林文化融合展示，提升科普



◀華南植物園堅持保護第一。圖為現有的中科院華南植物園園區。受訪者供圖

教育功能，講好中國植物故事，彰顯中華文化和生物多樣性魅力，強化自主創新，接軌國際標準，推動構建中國特色、世界一流、萬物和諧的國家植物園體系。

記者6日從廣東省相關部門獲悉，記者了解到，廣東全力支持國家植物園創建工作，加緊修訂《廣東省重點保護野生植物名錄》，強化生物多樣性就地與遷地保護，目前，廣東正對全省植物園建設情況進行摸底，重點實施觀光木、仙湖蘇鐵、水松等極小種群野生植物拯救保護工程。

南沙推「四鏈」融合政策 五年逾200億撐企業

【大公報訊】記者帥誠廣州報道：6月6日，廣州南沙區在原「1+1+10+N」產業政策基礎上，推出了國家級新區裏首個「四鏈」融合政策體系，針對企業發展最關切的創業鏈、產業鏈、資金鏈、人才鏈等領域，未來五年南沙將投入超200億（人民幣，下同）「真金白銀」力撐企業。

在當天的發布會上，南沙區常務副區長魏敏表示，「四鏈」融合政策體系與南沙區此前出台的「1+1+10+N」產業政策體系實現了有效銜接，「原政策未兌現完畢的獎勵項目可繼續兌現、已落戶企業可按原政策申請扶持獎勵。」

值得注意的是，此次政策重點聚焦研發和人才團隊的支持，針對

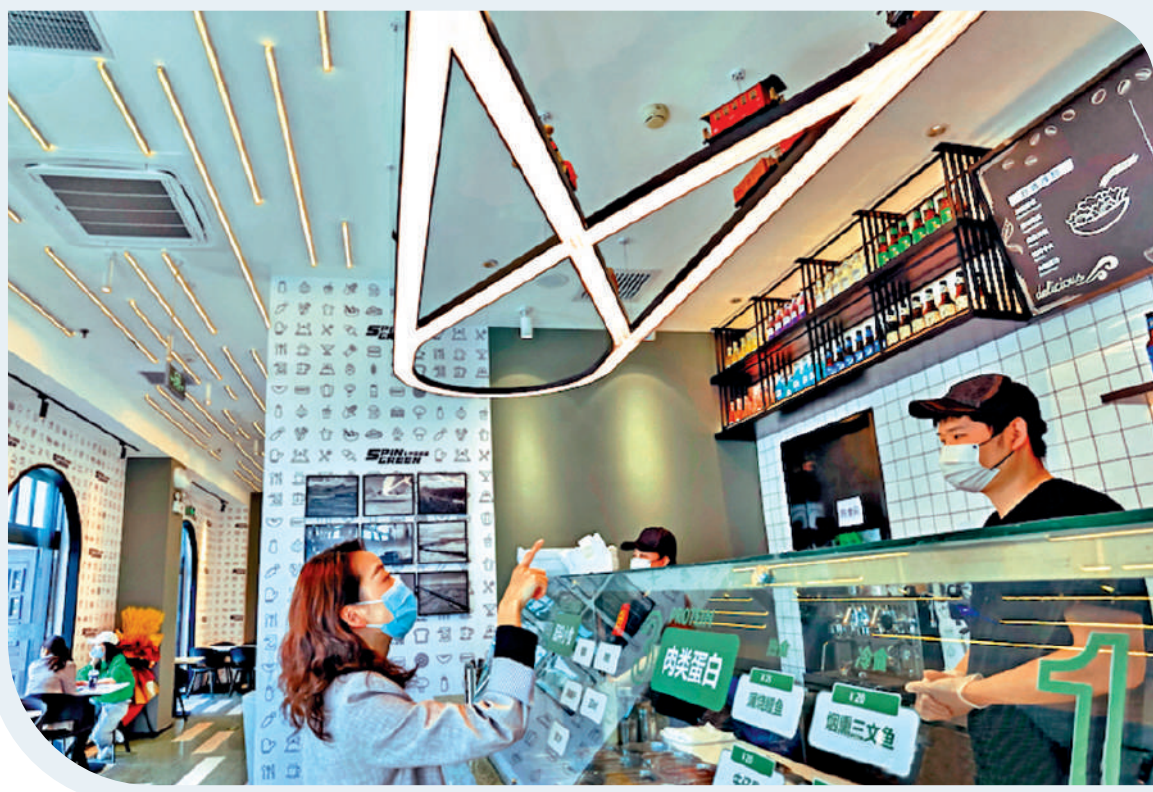
企業研發創新需求，給予新型研發機構最高1億元補助；對高層次人才團隊項目獎勵最高1億元。落戶企業可享受企業經營、高管個人收入及上市後股權行權「100%」三重經濟貢獻支持。初步測算，未來五年，南沙預計將投入超過200億元分層次、全周期地精準支持企業以及人才發展。

高考開鑼 京封管控區考點提供吃住保障

【大公報訊】記者江鑫嫻北京報道：除上海延期外，2022年全國高考7日正式開鑼。今年高考報名人數達1193萬人，再創歷史新高。複雜嚴峻的疫情防控形勢，令考場防疫備受關注。其中，北京選擇符合條件的賓館酒店或學校設置封管控考點，為處於封管控區的考生提供

「吃住行考」一體化考試保障。針對確診病例或無症狀感染者、集中醫學觀察、封控區考生、管控區考生等涉疫考生不同情況，北京細化完善「一類一策」工作方案；一線考務工作人員百分之百接種疫苗，全體考生和考試工作人員百分之百進行48小時內核酸檢測，

百分之百進行考前14天健康監測。對於封管控區的考生，北京為考生提供「吃住行考」一體化的考試保障。餐飲上努力讓每名考生吃好。住宿上，充分考慮房間的驅蚊、空調、電源、WiFi等配置問題。同時，還配備生活服務、學業指導、心理諮詢等方面老師。



◀鐵路主題文創餐廳內部裝潢現代，同時提供富含鐵路特色的餐食飲品。網絡圖片

來過北京旅遊的朋友，想必都知道中國鐵道博物館。可以說，這座博物館見證了中國鐵路交通的飛速發展，也默默記錄着國人不斷走出家門、走向遠方的旅程。但新冠疫情的出現，給國人外出旅行的熱潮按下了減速鍵，也讓這座博物館顯得有些落寞。不過，博物館新出現的一家「鐵路餐廳」，卻用另一種方式悄然解構着這種封鎖和壓抑。

在這裏，記者巧遇了來此打卡的北京女孩小路。「我是很愛旅遊的，但因為疫情，已經很久足不出戶了。」小路略顯尷尬地說着說，「我家住在西單那邊，離這兒很近，在網上看到有這麼一家鐵路餐廳，猜想可能跟旅行有點關係，於是就過來打卡看一下。」

這家鐵路餐廳確實讓小路有

些「驚艷」。進門一抬頭，屋頂就是那種縱橫交錯的軌道模樣，上面還「飛馳」着各式各樣的小火車，那種「旅行感」一下子就撲面而來。走進餐廳，牆面上則掛滿了各種老照片，記錄着與中國鐵路發展有關的經典時刻。牆角的立櫃裏則擺放了大量手辦，主角當然也是我們的小火車，此外還有中國鐵道的舊報紙，真是拉滿的年代感。

氛圍感勾起旅行記憶

「這裏不像是餐廳，更像是餐車，或者說是帶有博物館色彩的餐車。」小路對大公報說，雖然餐廳外的風景不能移動變換，但是氛圍感已經拉得滿滿，至少很能勾起自己以往無數次旅行的美好記憶。

自新冠疫情以來，全球旅遊

業都驟然遇冷，內地也不例外。很多旅遊發燒友也只能「大門不出、二門不邁」。那種壓抑已久的出行欲望也始終得不到滿足和釋放。如今，像鐵路餐廳這種別出心裁的創意，可以說在相當程度上滿足了人們「走出去」的心理需求，可以讓人們來一場沒有健康與安全風險的「心靈旅程」。

很顯然，在疫情之下，鐵道、飛機、大客車，這些往日的出行工具，獲得了超乎以往的意義和價值。它們似乎成了一個符號，象徵着人們渴求放飛心靈的願望。

「這一次，我算是來探路，過幾天我打算帶着爸爸媽媽一起過來。」小路笑着說，那時候，我們也算是完成了一次家庭旅行啦！

新舊結合 成網紅打卡地

「啤酒飲料礦泉水，花生瓜子八寶粥，來，腿讓一讓……」曾幾何時，這樣的吆喝聲代表了中國人對鐵路餐飲最直接最深切的記憶。從綠皮車到復興號，伴隨令人驚嘆的中國速度，一起改變的，還有人們的消費觀念和新時代的火車餐飲。

可以說，鐵道餐廳就在滿滿的儀式感中，將復舊和創新合二為一，呈現給了今天的消費者。作為北京首家鐵路文創主題餐廳，鐵路餐廳在拉滿舊時氛圍和做足現代美味這兩個方面，都做足了功課，讓走進這裏的每一個消費者都有「驚艷時光」之感。

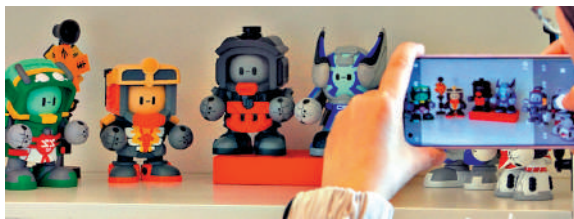
走進餐廳，迎客的

是比小朋友還高的「鐵道飛俠」公仔，點餐檯上方，鳴笛的蒸汽機車沿着軌道奔跑。餐桌旁的玻璃展櫃內，「鐵道飛俠」一套六個形象亮相，從「小綠皮」到復興號裝扮，十分可愛。列車車模、鑰匙扣、冰箱貼……各類文創產品帶着顧客沉浸式體驗鐵路文化。

透過窗戶觀賞雄偉壯觀的正陽門城樓；和穿綠色鎧甲的「鐵道飛俠」合影擁抱；等甜美的夏

天一到，文創雪糕也將閃亮登場；好久不見的「紙質火車票」情懷拉滿……如今，這處將「鐵路餐」從火車上搬到了火車下的獨特餐廳，已經成為京城新晉的網紅打卡地。

鐵路餐廳負責人表示，鐵路文創主題餐廳，是鐵路開拓「車下市場」的一次創新嘗試。依託景區遊客資源和鐵路服務資源，增進與旅客的交流互動，進一步宣傳中國鐵路、中國速度。



◀餐廳內的「鐵道飛俠」文創小公仔。網絡圖片