

拓洋通蕃

海上潮瓷

古代廣東潮州窯瓷器攬粹

唐代韓愈曾形容潮州：「潮之州，大海在其南。鯨鵬之大，蝦、蟹之細，無不歸容……」，其物產之豐富、歷史之悠久，可謂粵東地區一枚明珠。著名的潮繡、潮茶、潮塑、潮劇、潮州菜等編織成潮州地區獨特的文化風景，陶瓷業亦為自古以來潮州地區重要的手工產業，產品自唐至近代陸續行銷海外，是粵地瓷業中獨具特色的重要分支。

李肇《唐國史補》言：「南海船，外國船也，每歲至安南、廣州。」唐代的廣州已成為中國南部最重要的外貿港口之一，當時中國瓷器多由廣州港輸出並行銷海外，以浙江越窯青瓷、湖南長沙窯褐釉瓷等為主，出口至東南亞等市場。

水車青瓷 興於盛唐

古潮州地區坐擁得天獨厚的瓷礦資源，且在唐代利用地緣優勢，吸收借鑒了越窯、長沙窯等較為成熟的瓷器生產工藝，始燒青瓷，並得到迅速發展。今潮州市發現的上埠、北堤頭、洪厝埠、竹園墩等唐代窯場，統稱為潮州窯，另由於唐代梅州屬於嶺南道潮州所轄，因此今梅州市水車區發現的唐代坑口窯、杉山窯、羅屋坑、崇方山窯等，統稱為水車窯，亦可屬於當時的潮州窯範圍。其中梅縣水車窯是廣州地區較重要的唐代外銷瓷產區。

梅縣水車窯位於今廣東梅縣水車鎮燈塔村瓦坑口梅江河畔，在二十世紀八十年代便引起學界關注。隨著愈加豐富的海外考古資料的曝光，在唐代「黑石號」沉船、泰國貪瑪叻(Nakhon Sitham Marat)、邦各考(Ko Kho Kha)和林門波



▲潮州羊皮崗出土北宋潮州窯青白釉蓮瓣爐。



掃描QR Code上大公網瀏覽更多收藏資訊

筆架青白 繁於北宋

九世紀上半葉，一艘載滿船貨的中國巨輪久沉睡於今印尼蘇門答臘島和婆羅洲之間的勿里洞島附近，因該沉船西北一百五十米處有一座黑色大礁石，因此將其命名為「黑石號」。沉船出水後，該沉船出水的五萬餘件瓷器中以越窯、長沙窯瓷器為主，另出現了部分梅縣水車窯產品，如水車青釉碗、敞口、斜弧壁，內壁有等距四道出筋，玉璧底。足部刮去三塊釉，以便支燒。釉色青潤略偏黃，器表有細碎開片。該沉船最終目的地應為阿拉伯地區的某個港口，這類水車窯產品專門供往國外市場，但在整船出水瓷器中佔比較小。另如廣東省文物考古研究所藏唐代水車窯窯址出土青釉雙系罐，淺口，豐肩、敞腹，器型扁圓，肩部近頸處有兩枚泥條形系，器物通體施青釉，釉色瑩亮，胎色灰白，釉面遍布開片，開片處呈鱗魚黃色。

北宋是潮州窯的大發展時期，在今潮州東郊韓江東岸的筆架山處發現十餘座北宋窯址，遺跡殘片十分可觀。北宋潮州窯以生產白釉、青白釉為主，兼產少量青釉、黃釉、醬釉、黑釉等瓷器，總體而言釉層較薄，胎釉結合度較好。產品器型多為盤、碗、碟、壺等日常生活器皿，另有蓮花爐、佛像瓷塑、人物俑、動物俑等。裝飾上，北宋潮州窯瓷器常見刻花、劃花、貼塑、鏤空等工藝，部分器物採用了局部施褐釉彩繪的裝飾方法。

一九二二年，在潮州城外西南方向名為羊皮崗處一座石窖中發現了四尊釋迦牟尼瓷塑及一件貼塑仰蓮瓣帶柄瓷爐。造像均身著袈裟，以跌坐式端坐於方形台座上，其中兩尊佛像作說法手勢。造像胎質瑩白，通體施青白釉，眉眼、鬚髮等處以褐彩勾勒描摹，頗具神采。四尊造像的基座上均刻有銘文，記載了製作時間、供養人、匠人等資訊。如一基座上刻「潮州水車中窟甲，弟子劉扶同妻子陳氏十五娘，發心塑釋迦牟尼佛永充供養，為父劉用母李二十娘闔家男女乞保平安，治平四年丁未歲九月卅日，匠人周明」。潮州水車中窟甲，女弟子陳十五娘同男劉發心塑釋迦牟尼佛散施永充供養，奉為亡夫劉第七郎早超生界延，願闔家男女乞保平安，熙寧二年己酉當正月十八日，匠人周明」，另有兩件為熙寧元年（一〇六八年）所造，可見此四尊佛像先後製作於治平四年（一〇六七年）至熙寧二年（一〇六九年）之間，銘文中所述「水車窟」即為潮州韓江東岸的筆架山窟，此四件瓷塑造像代表了宋代潮州筆架山窟生產的較高水準。同窟出土的蓮花形鉢式爐敞口、爐體淺弧腹、呈鉢式、有短柄，下承覆碗形座，爐外壁貼塑多層仰蓮瓣，層疊相套，底足外壁刻層疊的覆蓮紋，器物通體施青白釉，釉厚處呈瑩潤的鴨蛋青色，出筋處、口部等處有釉層剝落現象，造型較典雅古拙。

宋人朱或於《萍州可談》一書中記錄廣州商船「貨多陶器」，《宋史·食貨志》載：「只以絹布、錦綺、瓷之屬博易」。宋代潮州窯瓷器在北宋亦通過廣州港大量行銷海外，如印尼出土有宋代潮州窯青白釉瓜棱式盤口瓶、青白釉刻花碟，巴基斯坦巴博出土潮州窯青白釉浮雕蓮瓣爐，菲律賓出土潮州窯青白釉瓜棱盒、圓形劃花瓷盒等，均為潮州窯瓷器在北宋時期風靡海外的實物證據。

青花彩瓷 行於明清

明清時期，潮州窯集中於今大浦縣、饒平縣、惠來縣、揭陽縣、潮安縣等，約在明代中期始燒青花瓷，雖工藝技術受景德鎮影響較大，但囿於自身瓷土雜質較多等的限制，產品品質總體較粗樸，具體特點如：胎體粗厚，胎色灰白、多有雜質，青花發色偏灰青、裝飾風格粗獷率真，筆法簡單隨意，足部在燒製中因防釉水與器具黏連而墊細砂，故足底常見黏砂現象，較為粗樸。

此類明清潮州窯青花瓷造型以盤、碗、杯、碟等小型日用圓器為主，器表以青花繪靈芝、童子、團鶴、菊花、纏枝牡丹、吉祥文字圖案等，如部分瓷器內底或外底以青花書寫「利、生利、美玉、三利、雙和、順興、魁、福、壽、如意」等字樣，多半為商號或吉語。明清時期的青花瓷主要通過潮州港口等銷往東南亞，在印尼等地發現大量該類器物，應針對當地的中低端市場。

清初，潮州瓷業日漸復甦，康熙時期出現「百瓷村」，之後更加繁盛，除了生產青花瓷以外，潮州窯另增產彩繪瓷、米黃釉瓷、通花瓷、瓷塑等，生產中心主要集中在楓溪地區，故名「楓溪窯」。清代楓溪窯習得景德鎮彩繪瓷工藝，引進了桃紅、寶石紅、濃青、燕黑、西赤、紅黃、甘青等釉上彩瓷原料進行生產，如民國時期楓溪窯釉上彩繪花蝶紋高足碗，花口、淺腹、高柄、喇叭形底座，碗外壁勾繪三朵玫瑰花紋，襯以深綠、淺綠枝葉，花朵上空繪兩隻戲蝶，翩然飛舞，器物胎質潔白，釉色白中泛灰黃，釉面遍布細小開片。由於潮州毗鄰福建省，自然資源類似，人口與技術互動頻繁，因此潮州與福建省產產米黃釉瓷外觀十分相似，尤其是諸多無款識者更難以辨別，願陶軒博物館藏有一件民國飛天燕商標的白釉撇口瓶，侈口、束頸、折肩、垂腹、小圈足，器表施乳白色釉，釉質溫潤如玉，器表以貼塑花的工藝裝飾一隻飛燕銜綵帶紋。

在晚清民國時期，楓溪窯以飛天燕山的高溫瓷土為最優，並積極改進胎釉原料配比，釉面更加潤澤如酥，色如牛乳，減輕了原來胎、釉泛黃情況。另有一種獨具清末潮州窯工藝特色的瓷器品類——「通花瓷」值得關注，即通俗意義上的鏤空雕花枝藝。例如廣東省博物館藏潮州窯白釉鏤空八仙人物紋花瓶，撇口、束腰、喇叭形足，足底有雙層台，器身有內外兩層，內側為實壁，外壁鏤雕四枚菱形開光，各開光內各鏤雕一位元八仙人物圖案，雕工極為細膩精湛。

據《潮州志》載：「適近代南洋交通暢達，日用粗瓷大旺」潮州陶瓷產品，除行銷當地外，運銷出口尤多，計至廣東南路一帶，閩、浙、京、滬各地，又至香港、暹羅、安南、南洋群島等處」。明清直至民國時期，伴隨著由閩粵向南洋移民人數的增多，潮瓷不斷外銷，尤其在東南亞地區佔據了可觀的市場，這時出現了一些以家族為單位的瓷貿易商行如「吳春成」、「吳和祥」等，主要從事陶瓷出口貿易類事務。抗日戰爭爆發後，潮汕多處遭到戰爭侵擾，楓溪窯瓷器產業一度遭到重創，潮州瓷商並未裹足不前，而是積極向外尋求出路，在香港、新加坡、馬來西亞、泰國等多處建立瓷廠，開啟了家族式陶瓷集團產業的新模式。

（作者為中國國家博物館副研究館員）



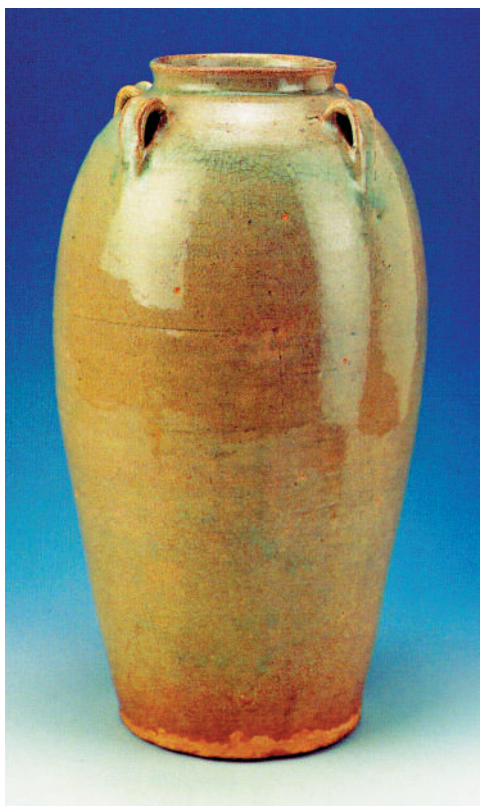
▲清代潮州窯白釉鏤空八仙人物紋花瓶。



▲潮州羊皮崗出土北宋潮州窯青白釉佛像。



▲唐代梅縣水車窯雙繫罐。



▲唐代梅縣水車窯四繫長身大罐。



▲清代潮州窯「美玉」款青花花卉圖案紋折腰碗。



▲民國潮州楓溪窯彩繪花蝶紋高足碗。