

被叮可染瘧疾、登革熱、日本腦炎、寨卡病毒…… 熱天做足防蚊 郊遊更須小心



蚊工作不可鬆懈。瘧疾由按蚊傳播，雖種類繁多，但帶有瘧原蟲即有機會傳播瘧疾的按蚊，在本港只有兩種，分別為微小按蚊及傑普爾按蚊，過去十幾年均未在市區發現。去年大欖涌水塘附近曾發現有傑普爾按蚊滋生，衛生署認為本地傳播風險低，但市民仍需注意日常防蚊。

大公報記者 王亞毛

香港蟲害控制從業員協會會長梁廣源向大公報記者表示，本港的兩種按蚊易滋生於無流動性、乾淨清澈的溪水、水田或浸過水的草地中，故多出現在郊區，基本上不會攜帶傳染病。他說：「市民行山時無可避免會被蚊咬，其實無需太過擔心感染疾病，但若有不舒服應立即求醫。」

定期清積水 出行穿淺色長袖長褲

梁廣源指出，其實香港日常生活中遇到的九成蚊子為白紋伊蚊，即登革熱的病媒蚊，多於小型水體中滋生，包括雨後的積水坑等，平時若遇到靜止或棲息中的蚊子應第一時間殺滅。他表示，每日日出後兩小時及日落前的兩小時，白紋伊蚊的飛翔能力最強，可用低劑量滅蚊噴霧劑，以45度角由上而下向低矮草叢噴灑，較容易起到滅蚊作用。

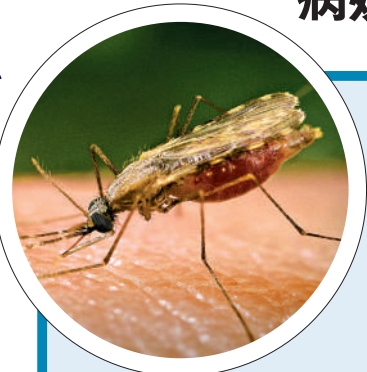
梁廣源提醒市民，日常家居生活中最好安裝防蚊紗窗，出行注意保護自己，攜帶滅蚊噴霧，穿上淺色長袖長褲出行，定期清理積水位置，即可減少蚊蟲滋生。

預防蚊叮小貼士

- 1. 穿著寬鬆、淺色的長袖上衣及長褲**
- 2. 於外露的皮膚及衣服塗上含避蚊胺 (DEET) 成分的昆蟲驅避劑**
- 3. 外出遠足或前往叢林地區時需注意：**
 - 出發前**
 - 穿著可完全遮蓋足部的鞋，避免穿拖鞋或涼鞋
 - 把褲腳塞進襪子或長靴裏，以免皮膚與節足類動物接觸
 - 避免使用有香味的化妝品或護膚品
 - 在途中**
 - 使用行人徑，避免穿過草叢或樹叢，勿觸碰行人徑沿邊的植物
 - 避免在草叢、樹叢或潮濕陰暗處歇息
 - 不要把衣物掛在草叢或樹叢上
 - 不要餵飼野生或流浪動物
 - 依照指示使用並適時補用昆蟲驅避劑
 - 旅程後**
 - 查看身體和衣物，清理依附的節足類動物
 - 用梘液或肥皂淋浴，並清洗衣物
 - 檢查和清潔隨行寵物的身體

資料來源：衛生防護中心

病媒蚊知多啲



雌性按蚊

傳播疾病：瘧疾

傳播途徑：病媒蚊叮咬瘧疾患者後，便帶有瘧原蟲，再叮咬其他人，吸取血液時瘧原蟲便會進入人體，有機會造成傳播。

潛伏期*：約為7至30日，部分可達數月或更長。

病徵：

- 間歇性發燒、發冷、冒汗、頭痛、疲倦、胃口欠佳、肌肉疼痛。
- 典型病例中，患者最初會發燒，接着熱度會消退1至3日，其後發燒、退燒情況會循環出現。
- 併發症包括貧血、肝臟及腎臟衰竭、痙攣、神志不清及昏迷，如未能及早醫治，可引致死亡。

醫治方法：

- 處方抗瘧疾藥物和其他支援性治療，患者須根據醫囑完成整個療程，確保將體內的瘧原蟲徹底根除。
- 柬埔寨等某些地區的瘧原蟲對一些抗瘧疾藥物已出現耐藥性，旅行者應告知醫生其行程，以便醫生開適當的藥物。

備註*：由蚊叮至病發



雌性白紋伊蚊

傳播疾病：登革熱

傳播途徑：伊蚊喜歡在日間叮人，尤其是日出後兩小時及日落前數小時。病媒蚊叮咬登革熱患者後，便帶有病毒，若再叮咬其他人，便有機會將病毒傳播。此病不會人傳人。

潛伏期：3至14天，通常為4至7天。

病徵：

- 突發高燒、嚴重頭痛、眼窩後疼痛、肌肉及關節痛、食慾不振、噁心及出疹。
- 第一次感染的病情一般較輕，病癒後對該類型病毒產生免疫能力，若隨後感染其他類型登革熱病毒，有較高機會出現重症，可導致死亡。

醫治方法：

- 目前沒有治療藥物，患者一般自行痊癒，症狀療法可助舒緩不適。
- 重症登革熱患者須接受適時的支援性治療，保持血液循環系統運作。



庫蚊

傳播疾病：日本腦炎

傳播途徑：蚊子於稻田等大量積水的地方繁殖，叮咬帶病毒的豬隻或野生雀鳥後受感染，再叮咬人類或動物時傳播病毒，不會直接由人傳人。

潛伏期：約4至14日

病徵：

- 病情輕微者除了發燒、頭痛，一般不會有其他顯著病徵。
- 嚴重患者則病發快，出現頭痛、發高燒、頸部僵硬、神志不清、昏迷、震顫、抽搐（尤其是兒童）及癱瘓等症狀。
- 出現病徵的患者病死率可高達30%，康復者中有20%至30%可能出現神經系統後遺症。

醫治方法：

沒有特定的治療方法，醫生一般對患者施以支援性治療。

資料來源：衛生署

如何防止蚊蟲滋生



杜絕溫床

- 視察家居及附近環境，徹底清除可供蚊子滋生的地方



清理花瓶

- 每周最少一次徹底更換花瓶內的水及擦洗內壁，並清倒盆栽墊碟的水



檢查冷氣

- 確保冷氣機底盤沒有積水



處理垃圾

- 妥善棄置汽水罐和飯盒等容器，把用過的罐子及瓶子放進有蓋的垃圾桶內



防止積水

- 建議市民及物業管理公司，應經常保持溝渠暢通及填平凹陷的地面，以防積水

擦洗溝渠

- 每周最少一次以鹼性清潔劑擦洗溝渠和排水明渠，除去可能積聚的蚊卵

資料來源：食物環境衛生署、衛生防護中心

使用昆蟲驅避劑注意事項



嬰兒

- 6個月以下的嬰兒，不要使用含避蚊胺的昆蟲驅避劑



兒童

- 兒童使用時，應盡量選擇較低濃度（上限10%）的避蚊胺*
- 不要讓兒童自行塗抹昆蟲驅避劑，成人應先將昆蟲驅避劑塗抹於自己雙手，再塗抹在兒童身上
- 避免塗抹於兒童的手上或眼/口部周圍、傷口或敏感的皮肤
- 在空曠地方噴灑昆蟲驅避劑，不要讓兒童吸入
- 走珠式塗劑較噴霧劑合適
- 昆蟲驅避劑須放置於兒童接觸不到的地方，不要讓兒童吞食
- 盡量不要在皮膚上塗抹昆蟲驅避劑；如要補充，應盡量塗抹在衣服上
- 曾塗上昆蟲驅避劑的衣服，應用肥皂和清水洗淨



孕婦及哺乳期產婦

- 孕婦應使用濃度不高於30%避蚊胺的昆蟲驅避劑
- 建議哺乳期間的母親於餵哺前，應先洗去手上和身體上的昆蟲驅避劑

備註*：如兒童前往蚊傳染疾病流行的國家或地區而有機會被蚊叮咬，兩個月或以上的兒童可使用濃度上限為30%避蚊胺的昆蟲驅避劑

資料來源：衛生防護中心

半個月由卵變蚊



蛹

- 水生，停止進食，一般必須浮至水面，以呼吸空氣
- 蛹期一般為2至3天



成蚊

成蚊：

- 身體分頭、胸及腹三部，頭有一對複眼、一對觸角、一對觸鬚及口吻等，胸部有三節，每一節各生有足一對，而第二節則有翅一對，腹部有十節

卵

- 成蚊一般產卵於水面或其附近
- 每次產卵約50至500粒
- 大多數蚊卵的發育需時2至3天

蚊的幼蟲俗稱孑孓，最快5天後會變成蛹

水生，無足，分四齡期，身體分頭、胸及腹三部。胸部有三節，而腹部則有九節

呼吸系統開口於第八節背面。當幼蟲浮抵水面時，氣孔便暴露以吸收空氣



▲市民郊遊時最好穿上淺色長袖長褲，並使用昆蟲驅避劑，避免被蚊蟲叮咬。資料圖片