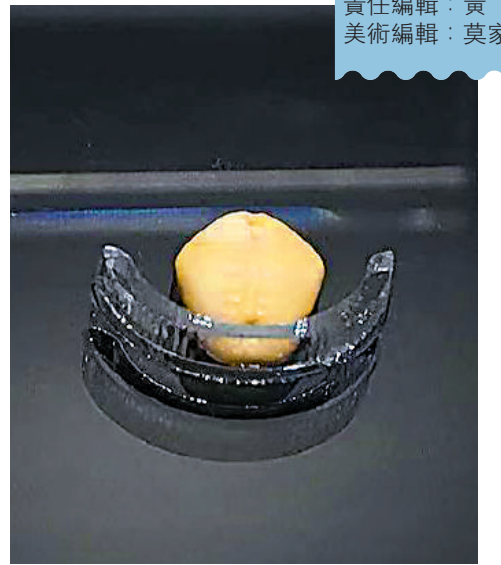


◀立人像、扭頭跪姿人像、頂尊人像、獸冠人像、持璋人像的3D打印品。



▲玉貝。



▲青銅跪姿人像。

從古蜀祭祀場景 「理解三星堆」

三星堆遺址和金沙遺址出土的各類文物吸引世人的目光，近年來，三星堆遺址考古取得多項重要收穫，新發現文物數量之豐、製作之精、造型之奇，令人嘆為觀止。由深圳博物館、南方科技大學主辦，四川廣漢三星堆博物館、成都金沙遺址博物館協辦的「理解三星堆：祭祀場景中的銅器、玉器與象牙、虎牙」展覽正在深圳博物館古代藝術館舉行。

大公報記者 李望賢（文、圖）

展覽以聚焦模擬重現的三星堆祭祀場景為核心，共展出來自四川廣漢三星堆博物館和成都金沙遺址博物館的文物15件（套），其中一級文物14件（套），較為完整地展現出3000年前的蜀祭場景。

模擬還原古蜀祭祀場景

展覽由著名考古學家、南方科技大學講席教授唐際根策展，他介紹，現在學術界對三星堆做了很多年的研究，定義其為祭祀遺存。是次展覽主題為「理解三星堆」，就是按照學術界的一個主流觀點，從祭祀的角度來解讀，所以挑選的展品，是表現祭祀場景裏的關鍵性文物。

展廳中央一組復刻展品模擬了3000年前的蜀祭場景：「施祭者」青銅大立人立於高台，身著龍紋衣，頭戴「天目冠」，表情莊重、雙手持物，旁邊青銅跪姿頂尊人像、青銅跪姿執璋人像、青銅獸冠人像、青銅跪坐人像同樣穿戴整齊。中間以複製的三星堆2號祭祀坑出土的2號青銅樹作為展示核心，表現古蜀國人透過神樹將心中之所念傳達給上天，人面鳥在受祭者與青銅樹之間飛翔。

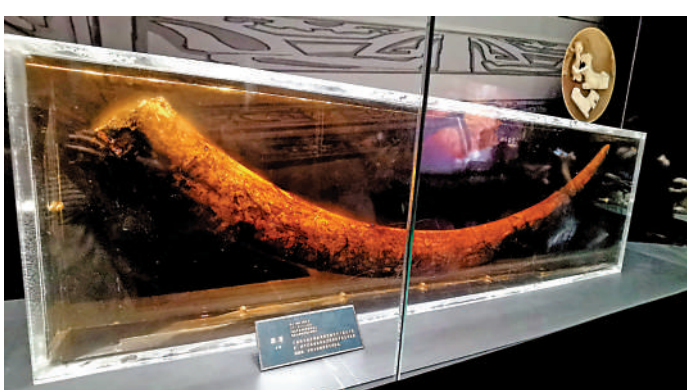
唐際根表示，「文物整個擺放方式都不是簡單的陳列，而是一個解讀，所以每個文物的展示環境，該有的位置都包含自己的信息，這個展覽不是用大量的文物陳列給大家，而是用關鍵的文物解讀一個祭祀的場景的概念。」

他介紹，對整個場景的模擬還原是基於1986年出土的兩個坑。「分析的依據第一是文物本身的特徵觀察，第二是文物之間的功能銜接。例如做動作的祭祀，瓦面是帶著微笑的接受祭祀，中間這棵神樹銜接，這叫器物關聯、器物組合，一個是單個器物的觀察，一個是器物之間功能關係的建立，是考古的一種方法。8號坑局部有個神壇，瓦型面具在上面，立人在下面，這個局部保留了3000多年前的記憶。」

施祭者：衣着華麗 神情肅穆

在整個祭祀場景中，施祭者的特點是神情肅穆、穿戴整齊，手執「祭品」。三星堆祭祀遺存，表現的是古蜀國的「國家祭祀」，也是群體祭祀。有主祭者，也有從祭者。

主祭者青銅大立人立於高台，通高約261厘米，高台分三截，最下一截為基座，高約35厘米；中部一截作「象臉之形」，高約35厘米；上部為基台面，高不足9厘米。三者相加，高台整體高度約80厘米。人像免冠高163厘米，身高及五官與常人無異，並無縱目面具的那種超乎尋常之處。其身著龍紋衣，頭戴「天目冠」，



▲三星堆與金沙遺址的祭祀遺存中均出土大量象牙。



◀虎牙。

▶銅尊。



掃描QR Code上
大公網瀏覽更多
收藏資訊



▲展覽現場模擬的祭祀場景。

表情莊重、雙手持物。

立人像衣着華麗，服飾三重，外套上繡有龍紋與卷雲紋，唐際根認為，「這3套衣服必須有人伺候才能穿上，因為在背後打了個結。它的冠上有4隻眼睛，都是朝天看的，有學者稱之為「天目冠」，後腦部可見2個斜開穿孔，可能用來安插髮笄，耳部還留有耳洞，正是三星堆諸多人物形象的常見習俗特徵。」

從祭者則體量較小，同樣穿戴整齊，虔誠莊重；執璋、頂尊、合掌……或立或跪，舉止之間，儀式感十足。

受祭者：面露微笑 高掛受祭

作為「受祭者」的文物，最大特點是高處懸掛或高處矗立，且不表現肢體動作。在模擬祭祀場景中，受祭者包括1個縱目面具，2個鼓目面具，以及2個人頭像。其中位於正中的縱目面具體量巨大，高66厘米，寬138厘米，後部敞口，面部雙側有孔，面具縱目前突，雙耳廣闊，被表現成富有超能力的形象，「細看他們的面容，眼睛凸出，耳朵巨大，是所謂的『眼觀六路耳聽八方』，嘴角到耳根下方，表現出在微笑接受祭祀的場景。」

唐際根表示，三星堆出土的文物產生於蜀國早期，也就是「蠶叢及魚鳧」時代。按照一般社會發展理論，那時候在中原一帶，已經進入了鐵器時代，而在秦嶺阻隔的蜀地，還在大力發展青銅，而且到了相當的高度。從這些

具的出土就可以看出，製模技術非常完美，所以鑄出來的面具線條流暢，花紋精細，對稱嚴謹，細節優美。他認為，《華陽國志·蜀志》載「蜀王蠶叢，其目縱，始稱王」。縱目面具所代表的，或即蜀國開國君主蠶叢；而鼓目面具所代表的，或為蠶叢之後的列代蜀王。

是次展出的展品，包括多個青銅鼓目面具和人頭像。其中兩個青銅鼓目面具，為1986年三星堆2號祭祀坑出土，現藏四川廣漢三星堆博物館，面具後部敞口，額頭與下顎兩側開孔，使用時懸掛於高處，面部表情輕鬆。展出的人頭像則神情凝重，不表現任何動作，頸部以下鑄成空腔，可通過插入推高，亦被解讀為受祭者。

唐際根介紹，甲骨文祭祖卜辭中有「廿示」的記載，即一次性將20位祖先列入祭祀對象。1986年發掘的三星堆1號祭祀坑中出土青銅鼓目面具正好20件。應是被列入祭祀的「集合先祖」，可以解讀為受祭的蜀王列祖形象。新近發現的三星堆祭祀遺存坑和金沙文物中，亦發現有黃金製成的鼓目面具。

構建起施祭者和受祭者之間關聯的是「建木通天」的神樹，此次展覽複製的三星堆2號祭祀坑出土的2號青銅樹，青銅神樹由底座、樹身兩部分組成，下部底座為0.37米的三個拱形組成山，3.59米的樹成長於山頂，其高度是山的近10倍。「設計理念清晰：有樹長於山巔，樹高是山高的近10倍。『通天』概念表現得淋漓盡致。」此外，小型青銅神樹中可見青銅人面鳥，其縱目廣耳的特徵，與縱目面具的受祭者相同，或即羽化的受祭祖靈。它羽翅張開，鳥足赫然棲落於樹幹頂部的花果之上，似正俯瞰世間。

珍貴祭品 浴火獻神靈

是次展覽還包括多件祭祀中的祭品，包括虎牙、象牙、玉貝等。唐際根介紹，古蜀國以珍貴之器獻祭神靈、先祖，其中象牙、虎牙來自巨獸；海貝為遠程貿易之物；銅尊、銅壺、銅甗以及玉璋、玉璧、玉璧皆為珍稀之物，包

括銅尊、銅壺的部分祭品在埋葬之前或入坑之時被砸碎，象牙也被燒燬。

是次展覽的虎牙出土於1986年三星堆二號祭祀坑，出土長9.3厘米，「三星堆一共才出土了3顆虎牙，十分珍貴。」象牙則於2001年成都金沙遺址出土，全長172.5厘米。據悉，三星堆與金沙遺址的祭祀遺存中均出土大量象牙，其中三星堆祭祀坑發現的象牙伴有明顯燒燬痕跡，由此唐際根描述了這樣的一個畫面：「約3000年前，神秘的古蜀人祭天敬神，象牙是最珍貴的祭品之一，燒灼的象牙通過青銅樹傳到天上，祖先們看到後便露出滿意微笑。」三星堆博物館展出的國寶級文物青銅大立人，很多專家都推測他手中握的祭品很有可能就是象牙。

玉貝於2001年成都金沙遺址出土，長1.37厘米，寬0.97厘米，現藏於成都金沙遺址博物館。唐際根指出，三星堆祭祀坑出土的環紋貨貝中間有齒形溝槽，這種海貝只產於印度洋深海水域。根據史料記載，在印度洋北部地區，剛好流行用這種貝作為貨幣使用。因此，這些海貝有可能是伴隨貿易活動。考古學家推測，在古蜀人的生活中，海貝可能也是一種「奢侈品」，在重要的祭祀活動中與金器、玉器一起，被敬獻給天地山川、祖先神靈。

三星堆並非外星文明

「蠶叢及魚鳧，開國何茫然」唐代詩人李白的《蜀道難》讓人對古蜀國充滿遐想，這個古蜀國並非劉備、諸葛亮時期的「三國」之「蜀」，而是公元前316年秦惠文王派大將司馬錯所滅之蜀國。

唐際根介紹，古蜀國建於何時，已無可考。《華陽國志》等文獻記載，昔有蠶叢、柏、魚鳧、杜宇、開明氏在蜀地先後稱王。廣漢三星堆古城、成都十二橋遺址和金沙遺址、成都商業街船棺合葬墓等考古發現，揭開了古蜀國的神秘面紗：古蜀國是長期雄踞西南的泱泱大國，其存在年代相當於中原夏、商、周時期。

三星堆遺址位於四川廣漢，遺址的核心是3.6平方公里的古城，祭祀坑在古城南部；金沙遺址位於成都，以發現大面積祭祀遺存聞名於世。他認為，兩處遺址時間略有重疊，總體上前者略早，後者略晚，文化內涵一脈相連，皆是古蜀國的祭祀文化的精華。

針對有人猜測神秘的三星堆來自外星文明，唐際根認為，從三星堆的陶器可以看到，三星堆的鑄造技術和商王朝的很像，比如用陶範來做的範鑄法，還有器物的鑄金、嵌套等技術細節，和中原一致，他指出，三星堆不是外星文明，而是長江與黃河歷史對話的結果。「三星堆確實是不同時期受到了外來文化的影響，應該也有南亞印度文化的影響，但同時期的商文化對三星堆影響顯然更大。」

資訊

理解三星堆：
祭祀場景中的銅器、玉器與象牙、虎牙

日期：即日起至10月23日（逢周一休館）

時間：上午10時至下午6時

地點：深圳博物館古代藝術館（深圳市福田区同心路6號）