

# 民建聯格價：爆疫起計 超市12款貨品10款加價 食米特價減1毫 市民：真「慷慨」！



超級市場經常以貨品減價吸引市民選購，近日有心水清的市民發現，早前有超市售賣的某品牌5公斤裝食米以「精選價」發售，原價79元，減價一毫賣78.9元。大公報記者追查，發現另一品牌的8公斤包裝食米亦有同樣「大減價」，由標準價93元減價至賣92.9元。有網民幽默表示：超市真慷慨！

民建聯最新比較兩年疫情期間，兩大超市12款主要食品 and 日用品價格，結果發現，當中10款（即近八成抽查貨品）均已加價，加幅最高超過四成，未有限市民共渡時艱。建議制訂統一超市價錢牌指引，以防出現價格「掩眼法」，杜絕零售商以不誠實手法定價及宣傳。 大公報記者 賴振雄

有市民日前發現，惠康超級市場售賣的金象牌頂上茉莉香米（5公斤），標示精選價78.9元，但只要細心觀看價錢牌上方、被刪去的標準價是79元，換言之，實際上只是減價一毫子。

## 如「海鮮價」數日相差9.4元

大公報記者昨日到超市了解情況，由於上述的精選貨品，已在8月18日完結，最新價69.5元，買兩件再95折，反映相關食米出現「海鮮價」，相隔數天，單件價足足相差9.4元；減價一毫子的情況，最新出現在金象牌茉莉香米（8公斤），特價92.9元，但細字刪去的標準價93元。

市民對於超市特價的包裝米，僅減價一毫子，普遍給予負評。有市民形容，是「皇恩浩蕩」，也有人質疑，減價一毫子，既要改價錢牌，又要重新將價目上架，簡直是浪費資源。大公報昨日向惠康超級市場查詢，但至截稿前尚未回覆。

疫情持續兩年多，市民減少外出用膳，到超市購買食物和日用品的機會，變相持續增加。民建聯「超市價格關注組」比照兩間連鎖超級市場百佳和惠康的12款民生相關貨品，在兩年前、第二階段電子消費券發放前後，相關貨物價格變動，結果發現，當中10款貨品均已加價，反映過去兩年超市物價不斷上漲。

有關調查發現，一款冷凍食品在兩年內加價四成，一款醬油加價一成至四成不等，可口可樂錄得超過一成升幅。兩款民生貨品在第二階段電子消費券派發後，甚至加價四至五成，分別是百佳售賣的花生味威化餅，加價51.9%，以及惠康所售的一款金標生油，加價43.5%。眾多貨品之中，只有一款即食麵（100克x5包裝），兩年以來價格維持不變，以及一款油浸沙甸魚錄得減價5.3%。

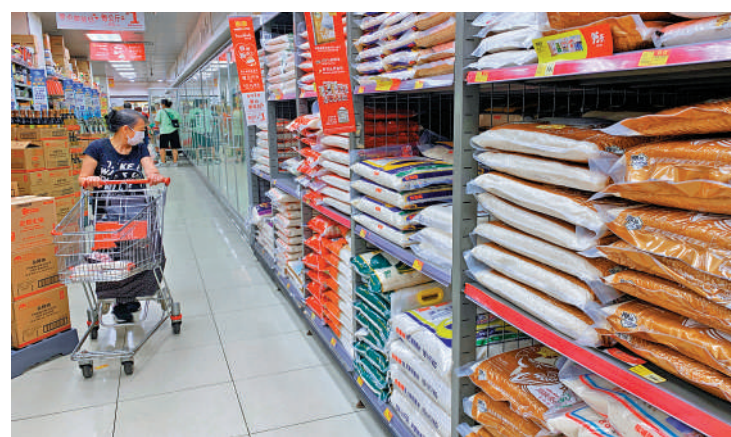
民建聯議員顏汶羽表示，收到不少市民反映，超市在疫情下未有與市民共渡時艱，甚至發現有貨品疫市大幅加價；對於超市的特價貨品，只減價一毫子，他形容只是「掩眼法」，市民等同沒有受惠，「以為買到特價貨，實際上分別不大。」

## 議員籲設價錢牌指引

顏汶羽認為，超市售賣的不少是民生相關生活必需品，進取有加價舉動並不合理，呼籲超市及商戶在疫情下應肩負起企業責任，穩定民生貨品的價格，與市民共渡時艱。

他又建議，房署應引入競爭防超市集團地域性壟斷，考慮制訂統一超市價錢牌指引，以防價格「掩眼法」，以及杜絕零售商以不誠實手法定價及宣傳，政府同時應增加資助予競委會，加緊調查超市有否合謀定價，又期望消委會提供更多歷史數據，協助市民了解價格走勢。

面對糧油雜貨和日常用品價格不斷上升，但若消費者可貨比三家。消委會網頁推出「網上價格一覽通」，到不同超市格價，以食米為例，以金象牌頂上茉莉香米（8公斤）為例，最平106.9元，最貴112.9元，兩者相差六元，市民選購前可先作參考。



超市特價貨抵買？消費者購買前最好先看清楚。 大公報記者攝

百佳 PARKISOHOP			惠康 wellcome			
2020年 8月28日	2022年8月5日 (變幅)	2022年8月12日 (變幅)	貨品	2020年 8月28日	2022年8月5日 (變幅)	2022年8月12日 (變幅)
\$19.9	\$20.9 (▲5%)	\$22.9 (▲15.1%)	李錦記舊莊特級蠔油 (255克)	\$20.9	\$22 (▲5.3%)	\$24 (▲14.8%)
\$11.5	\$11.5 (—)	\$12.9 (▲12.2%)	淘大金標生油 (500毫升)	\$11.5	\$11.5 (—)	\$16.5 (▲43.5%)
\$96.9	\$94.4 (▼2.5%)	\$102.9 (▲6.2%)	獅球嘜花生油 (3x900毫升)	\$95.9	\$104.9 (▲9.4%)	\$102.9 (▲7.3%)
\$17.9	\$24.9 (▲39.1%)	\$24.9 (▲39.1%)	灣仔碼頭韭菜豬肉水餃 (180克)	\$17.9	\$25 (▲39.7%)	\$25 (▲39.7%)
\$20	\$20 (—)	\$20 (—)	出前一丁麻油味即食麵 (5x100克)	\$20	\$20 (—)	\$20 (—)
\$14.5	\$15.5 (▲6.9%)	\$15.5 (▲6.9%)	金寶湯金黃粟米湯 (310克)	\$15.5	\$17 (▲9.7%)	\$17 (▲9.7%)
\$18.9	\$17.9 (▼5.3%)	\$17.9 (▼5.3%)	紅圈牌油浸沙甸魚 (125克)	\$16.4	\$16.5 (▲0.6%)	\$16.5 (▲0.6%)
\$33.5	\$39 (▲16.4%)	\$37 (▲10.4%)	可口可樂 (8x330毫升)	\$33.5	\$38 (▲13.4%)	\$38 (▲13.4%)
\$8.2	\$8.7 (▲6.1%)	\$8.7 (▲6.1%)	道地極品解茶 (500毫升)	\$8.2	\$9 (▲9.8%)	\$9 (▲9.8%)
\$9.9	\$7.9 (▼20.2%)	\$12 (▲21.2%)	嘉頓花生味威化 (200克)	\$9.9	\$12 (▲21.2%)	\$12 (▲21.2%)
\$14.9	\$17 (▲14.1%)	\$17 (▲14.1%)	潔而亮檸檬去污液 (500毫升)	\$14.9	\$17 (▲14.1%)	\$17 (▲14.1%)
\$22.9	\$24 (▲4.8%)	\$24 (▲4.8%)	絲潔萬用紙標準 (4卷裝)	\$22.9	\$24 (▲4.8%)	\$24 (▲4.8%)

資料來源：2020年價格由民建聯超市關注組觀察，2022年價格數據來自消委會「網上價格一覽通」

## 七月份通脹率1.9% 水電煤食品升幅勁

【大公報訊】記者賴振雄報道：通脹率連續兩個月上升，七月綜合消費物價指數按年升1.9%，創今年高位。能源、衣履及食品的價格升幅均超過5%，其中升幅最大的是電力、燃氣及水，按年升15.1%。有學者分析，全球能源價格不斷提升，可能進一步推高本港通脹。

### 住屋相關物價指數微跌

政府統計處昨日公布，七月份整體消費物價與一年前同月比較上升1.9%，較六月份的相應升幅（1.8%）略高，剔除所有政府一次

性紓困措施影響，基本通脹率亦為1.9%，同樣升0.1個百分點。

分析物價指數的組成項目，按年升幅最大的類別為電力、燃氣及水（上升15.1%），其次是衣履、基本食品、外出用膳及外賣，分別上升6.5%、5%及3.5%。升幅較輕微的類別，包括：煙酒、交通、雜項服務和耐用物品，介乎1.2%至2%。

近期樓價走勢略為偏軟，住屋類別的物價指數，錄得跌0.4%輕微跌幅，成為「衣、食、住、行」之中，唯一下跌的物價指數，不過受到加息影響，預期供樓人士負擔和壓力，

將會越來越大，下次公布的指數有機會回升。

政府發言人表示，食品、能源相關項目及衣履價格，繼續錄得明顯按年升幅，但其他主要項目承受的價格壓力大致受控，總體而言通脹短期內應會保持溫和。

樹仁大學經濟及金融學系助理教授袁偉基分析，歐洲踏入冬季後，燃料需求更大，燃料價格將會進一步攀升，香港燃料價格「跟着世界走」，所以當全球燃料價格上升，香港也會跟着步伐向上調。他估計，通脹率今年內可能升至2%，政府可適時推出電費補貼，紓緩市民的開支壓力。

## 梁振英：高球場建屋議而不決

【大公報訊】記者邵穎報道：政府計劃收回粉嶺高球場部分用地建屋，環境諮詢委員會經過近20小時討論，仍未就環評報告有決定，最終建議作為項目倡議人的土木工程拓展署提交補充資料，包括進行多7個月的生態環境研究。全國政協副主席、前特首梁振英近日接連在社交媒體發文，指出高球場項目議而不決，說明民意只可作參考；他又重提發展郊野公園邊陲地帶的顧問研究。

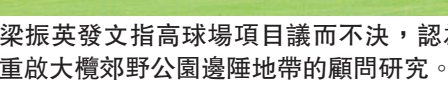
並無任何資料，更沒有比較。他表示，郊野公園邊陲地帶的顧問研究報告，應該盡早恢復、完成、公開，再聽民意。

他在周日（21日）再發文，指粉嶺高爾夫球場項目的議而不決，絕對清楚說明民意只可作參考，否則不必政治領導，只需民意調查機構便可，

指出高球場項目議而不決，說明民意只可作參考；他又重提發展郊野公園邊陲地帶的顧問研究。

環諮會上周五（19日）宣布暫緩通過發展粉嶺高球場環評報告，引發社會關注。梁振英上周六（20日）發文指出，民意要基於事實，認為利用高球場而非郊野公園邊陲地帶土地建公屋，是別「點心紙」的民意調查結果，當時民意對高球場和郊野公園邊陲地帶的生態環境

▲梁振英發文指高球場項目議而不決，認為應重啟大欖郊野公園邊陲地帶的顧問研究。



質疑「上次『點心紙民意調查』結果的有效期是50年？5年或者是5個月？」

梁振英昨日再發文指出，大欖郊野公園邊陲地帶建公屋和非牟利的老人院，原本已經在做的顧問報告，因為「點心紙民意」被叫停。如今，既然粉嶺高爾夫球場建公屋計劃不能如期進行，則應考慮重啟大欖郊野公園邊陲地帶的顧問研究，至少可作為plan B。

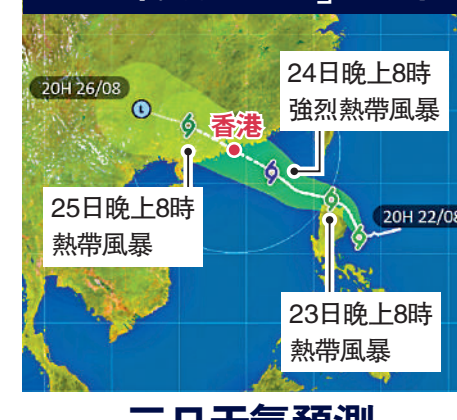
環諮會主席黃遠輝昨日再就環諮會決定解畫，指委員會討論時，相關土地可建公屋量非重點。他又認為，政府補交資料和整體建屋規劃可以同步進行，相信不會阻延高球場建公屋的計劃，又形容若再另覓土地取代高球場建屋，是「遠水不能救近火」。

## 「馬鞍」逼近本港 今晚或一號波

【大公報訊】本港再有熱帶風暴逼近，天文台預測，熱帶氣旋「馬鞍」將在後天（25日）最接近本港，並增強至強烈熱帶風暴，料當日西南風達7級強風，風力等同3號風球。此外，當日離岸及高地更有機會達8級烈風，即部分地區或達8號風球風力。按天文台最新熱帶氣旋位置及路徑圖預測，馬鞍周三（24日）強度將達強烈熱帶風暴級別，中心附近最高持續風速或達每小時105公里。天文台預期，「馬鞍」周四會闖入本港400公里範圍，傍晚於汕尾市一帶登陸，距本港約130多公里。當日將有狂風大驟雨及雷暴，料北風達5至6級，後轉西南風7級強風，相等於3號信號風速，而離岸及高地更達8級烈風。

不過，「馬鞍」登陸的位置及強度仍然存在變數，隨高空反氣旋再度增強，本週後期驟雨逐漸減少。以「馬鞍」目前路徑走向估計，天文台或在今晚發出一號戒備信號。「馬鞍」預料會

### 熱帶氣旋「馬鞍」路徑圖



三日天氣預測		
8月23日 (周二)	8月24日 (周三)	8月25日 (周四)
28-34°C	28-33°C	26-29°C
天晴	天晴有驟雨	狂風暴雨

大致移向呂宋北部，明、後天會靠近廣東沿岸並逐漸增強。