

飛奪瀘定橋式救援 攀山涉水轉移災民

「雪狼」特警 血肉之軀搭「生命橋樑」

四川甘孜特警隊隊員5日到達災區現場後，面對交通斷道，便從附近一條小路迅速下山，在行進至磨西鎮與青崗坪交匯處時，被湍急的溪水阻攔去路。前方傳回的視頻顯示，隊員們先是將繩索固定到對岸，然後一名隊員掛上安全扣，倒懸手腳地攀爬過去，再架上僅腳掌寬的板子，搭建起「生命通道」。該特警隊已先後成功轉移出被困群眾900餘人，而救援行動仍在進行中。

一心趕緊進入災區救人

執行這次救援任務的，就是甘孜州公安局「雪狼突擊隊」，從2008年組建成立以來，多次出色完成各種急、難、險、重任務。據了解，「飛奪瀘定橋」的救援官兵名叫土登汪秋，他事後表示，這次救援行動不敢告訴父母。「說不害怕是假的，但是當時心裏想的就是趕緊進入災區，救助災民。」



▲甘孜特警全力救援受災群眾。

磨子溝村黨支部書記王永康說，地震發生後，通往外界的道路基本全部阻斷，沒有電也沒有通訊信號。黨員幹部分為幾組，一方面徒步排查道路情況和受災情況，一方面用村裏購置的大帳篷和蔬菜種植大棚設置了3個安置點。王永康帶隊往外探路時，遇到了武警、森林消防等救援力量，一下鬆了一口氣。「他們利用樹木搭建橫橋，將受傷人員和被困村民護送過河。老百姓們都說，只要人安全就好，留得青山在，不怕沒柴燒。」

徒步8公里 接出200餘人

6日清早，武警四川省總隊機動第二支隊還和成都市眾志非凡救援隊一起，單程徒步超過8公里，前往磨西鎮咱地村營救被困群眾。甘孜州的媒體記者表示，出村的唯一一條8公里多的道路被落石嚴重破壞，救援車輛和機械根本無法進入，村裏有200多人被困。

一名在海螺溝風景區管理局上班的工作人員地震時剛好正在咱地村。「震後村裏幾乎沒有安全的地方，晚上隨時都能聽到周圍山體碎石滑落的聲音，我們只能帶着村民不停移動，尋找安全的地方。」震後手機沒有信號，他拿着對講機一個頻道一個頻道地扭，終於在第二個頻道接收到信號，告知隊長村裏的情況。當聽說救援隊已經進來後，他和幾個黨員及年輕人分成幾組，一邊觀察山體情況，一邊組織村民往外撤。

村民們走出村約2公里後，遇到前來救援的隊伍。約70人的救援隊於是分為多組，一些人護送已經走出來的村民撤離到安全的地方，一些人繼續往前走，接應腿腳不便的村民。當最後一位78歲的老大爺被救援隊員們用簡易擔架抬出來後，大家才舒了口氣。在看到村裏人都出來後，一位抱着孩子的媽媽差點哭出來，「我們昨晚很恐慌，一晚上沒睡覺，抱着孩子一會往這裏跑、一會往那裏跑，看到消防和武警到來，老百姓的心一下就穩了。」

奮不顧身

87年前，紅軍勇士冒着槍林彈雨，爬過光溜溜的鐵索鏈，奇絕驚險地飛奪了瀘定橋。如今，面對5日四川瀘定地震帶來的巨大自然災害，甘孜州公安局「雪狼突擊隊」特警隊員面對湍急水流，徒手攀爬繩索到對岸，用身體和繩索搭起轉移災區群眾的「生命橋樑」，上演一幕當代的

「飛奪瀘定橋」。而他們僅是瀘定地震發生後，眾多攀山涉水進入災區的救援隊伍一個縮影。在災情發生後第二天，各支救援隊伍持續進入各受災地區，一邊排查次生災害隱患，一邊組織村民外撤。有居民直言，看到消防和武警到來，自己的心才穩了下來。 大公報記者 向芸

徒手攀繩 搭起「生命橋」



以繩為梯

5日，甘孜特警隊員在震區持續開展救援。行至磨西鎮與青崗坪交匯處時被湍急的流水攔住去路，他們用身體和繩索搭建橋樑，徒手爬繩索前往對岸，先後成功轉移出被困群眾900餘人。



以木為橋

受災嚴重的貢嘎布鄉青崗坪村，因連續下雨，河流水漲橋樑垮塌，森林消防隊員果斷快扛來十多根碗口粗的樹幹，搭成簡易橋渡河。截至5日晚11時40分，共安全轉運重傷員24人、近200名群眾。



順利救援

9月6日，森林消防救援人員繼續在四川瀘定轉運傷者。

高科技設備參與救援

地震預警系統

●中國地震預警網通過預警終端、手機APP、第三方平台等管道，為成都等地區提前56秒發送地震預警資訊。



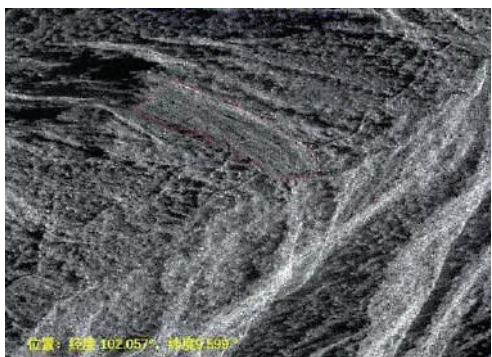
無人機

●騰盾「雙尾蠟」等無人機被緊急調度飛赴災區，為災區提供應急通信保障服務。這進一步豐富了大型無人機參與應急救援、應急通信應用場景和使用內涵，對於未來大型無人機深度融入應急救援、應急通信體系具有十分重要意義和示範效應。



人造衛星

●國家航天局對地觀測與數據中心第一時間啟動民商衛星應急響應機制，調度高景一號、海絲一號、巢湖一號等10餘顆衛星對地震災區緊急成像，並第一時間分發給應急部門和單位以分析災區的受損情況，為災情研判決策提供空間信息支持。 大公報整理



無人機+衛星 實時監察災情

2008年汶川地震時，空降兵十五勇士從5000米高空冒死空降震中，打通外界聯繫通道。14年後，四川瀘定地震同樣牽動人心，但值得欣慰的是，國產大型無人機緊急馳援，從高空進行勘查與應急通信保障。

提供強有力保障。同時，四川騰盾創公司的雙尾蠟無人機也於當日18時40分飛抵震中空，啟動災情廣域巡查並實施公眾通信覆蓋任務，搶險救災指揮和受災群眾手機通信陸續恢復。騰盾創稱，無人機截至5日20時共計連通5600名手機用戶。

另一方面，5日13時02分，國家航天局對地觀測與數據中心啟動民商衛星應急響應機制，調度高分三號01/02/03星等10餘顆衛星對地震災區緊急成像，分析了解災區受損情況，為災情研判決策提供空間信息支持。 環球網

凌晨一時 村民為救援隊烘乾鞋子



▲6日凌晨1時許，救援隊已經熟睡，村民在烘乾救援人員的鞋子。

9月5日晚，在四川甘孜州瀘定縣磨子溝村的受災群眾臨時安置點裏，即使附近有商戶自發拿出物資送給受災居民，但水和食物仍然比較缺乏。有村民冒險衝進自家的危房，搶出一部分物資，這才吃上早餐以來的第一口飯。

6日凌晨1點左右，磨子溝村安置點的老人與小孩已然熟睡。等到村幹部核對完村民人數，確保了無人遺漏，四川森林消防總隊甘孜支隊雅江大隊一中隊才算完成任務。此時，他們已經分不清自己的鞋子是河水沾濕的，還是汗水浸

透的。有村民取來了幾根木頭，給留守在磨子溝村的雅江大隊一中隊也燃起了篝火。在篝火旁，17人躺在簡易的木板上，很快沉入了夢鄉。邊上的村民過意不去，拿起他們濕透的鞋子，一雙雙幫着烘烤。6日早上5點，瀘定縣發生了一次3級左右的餘震。隊員們被震醒，隨即開始排查有無房屋倒塌、有無人員受傷。7點左右，雅江大隊一中隊接到了新的任務：磨子溝村還有一條河道的橋也倒塌了，他們需要新建一條臨時橋樑，將磨子溝村的村民轉移。 新京報

震區堰塞湖風險已消除

排查隱患

6日，記者從四川省水利廳獲悉，水利廳抗震救災二級響應升級為一級響應。瀘定6.8級地震發生後，瀘定縣得妥鎮灣東村右岸發生山體垮塌，大渡河一級支流灣東河出現斷流，形成堰塞湖。目前，沿灣東河受威脅的400餘人已轉移到

安全地帶，堰塞湖已有較大自然洩流，風險總體可控。據遙感分析，堰塞湖距大渡河交匯處約4公里，灣東河匯入大渡河後直接進入總庫容7.77億立方米的大崗山電站庫區，堰塞湖對大渡河幹流及下游影響不大。6日下午，中國安能集團方面宣布，經現場檢測，灣東堰塞湖

於6日凌晨形成自然洩流，出庫流量大約在150-200立方米/秒，經過將近12個小時的洩流，目前流量降至10-15立方米/秒，入庫流量遠遠小於出庫流量，堰塞湖的風險已經消除。

地震後，四川省水利廳專家組已赴現場研究處置堰塞湖險情，將根據現場情況進一步開展勘察研判，制定應急處置措施。同時，抓好重點區域地災隱患排查，加強對靠山靠崖臨溝臨坎的有人居住、學校、醫院、集市、場鎮等人口密集區，搶險救援通道、交通沿線、在建工程及工棚營地等地災隱患排查，做到邊排查、邊移交。目前暫未收到震區及周邊區域因次生地質災害造成人員傷亡的報告。 大公報記者 向芸



▲武警等多方救援力量在瀘定縣搭建通往磨子溝村的橋樑。 新華社