



考古學 尋找人類文化瑰寶

「透物見人」的研
究，尋找人類文化的
瑰寶。在香港要成為
考古學家並不容易，
目前只有中文大學人
類學系設有一個考
古學副修課程。
同學如果對考古
專業有興趣，可以選
擇到內地取得相關資
格。今期《大公報》
介紹三所在考古專業
走在全國前沿的大
學，分別是北京大
學、吉林大學及西北
大學。

大公報記者 張凱晴

內地升學資訊

北京大學 重視田野考古實習

在內地高等院校中，北京大學是最早設立考古學的教學研究機構。1922年，北大成立考古學研究室；1952年，在歷史系內成立考古專業，現時考古學系設有舊石器時代考古、新石器商周考古、歷史時期考古、外國考古、科技考古等五個教研室。而北大考古學在軟科2022中國大學專業排名第一。

田野教學是北大考古育人體系的核心環節，實習課程實現不同專業學生全覆蓋，包括考古、博物館、文物保護、文物建築、外國語言與外國歷史（考古學方向）等專業及方向，積極探討考古教研與當地經濟、文化振興相結合，從而形成更為完整的全新訓練模式。而《田野考古實習》課程先後入選國家級一流本科課程、

教育部課程思政示範課程，授課教師入選課程思政教學名師和教學團隊。據考古文博學院資深教授、前系主任嚴文明形容，北大考古高度重視田野考古實習，注重系統編寫教材，整體起步水平很高，體系亦不斷完善。

在成就方面，北大考古自1990年開始評選「全國十大考古新發現」以來，參加或主持的獲評項目高達34項。

一般科目錄取文憑試港生最低要求

中文4分	英文4分
數學4分	通識4分
兩科選修科：各4分	
物理院校最低錄取志願序號：1	

吉林大學 邊疆考古優勢學科

位於長春的吉林大學地理位置鄰近邊疆，因此其考古學亦衍生出邊疆考古這優勢特色學科。吉大的邊疆考古研究中心是2000年首批入選的教育部人文社會科學重點研究基地，中心以中國邊疆及其鄰境地區的古代人類、文化、生業與社會研究作為主攻方向，以人才培養中心和學術交流中心為發展目標。此外，近年在新興交叉學科生物考古方面，亦保持國內領先地位並已近世界一流水平。吉大考古學在軟科2022中國大學專業排名第三。

吉大考古學堅持全面發展、注重實踐、文理交叉、科研引領的教學方針。希望培養學生具備從事考古學研究的初步能

力，同時了解考古學多學科交叉的發展趨勢，培養新時代的高素質複合型人才。核心課程包括科技考古、古文字學等，而優勢特色東北考古（漢以前東北考古、高句麗渤海考古、遼金考古）、外國考古（歐亞草原考古、東北亞考古）、分子考古等。

考古專業錄取文憑試港生最好成績

中文5分	英文4分
數學4分	通識5分
院校最低錄取志願序號：1	
去年取錄人數：6人	

西北大學 考古人才培養基地

西北大學考古學是國家級特色專業，更是國家級「一流本科專業」建設點，1989年設立全國首個文物保護技術專業，2008年率先開設文化遺產管理方向。先後培養相關專業人才6000多人，是內地規模最大、培養體系最為完備的考古專業人才培養基地。西北大學考古學在軟科2022中國大學專業排名第四。

位於陝西的西北大，由於地理位置坐擁中原文化區從舊石器時代到新石器時代的大量資料，因此西北大考古於有關項目上亦佔盡地利。該專業教育高度注重基礎理論知識與實際工作能力、課堂講授與田

野考古實踐相結合的教學模式。旨在培養創新研究型、綜合交叉形和專業技能型等多種專業人才。通過考古學專業的學習，既能滿足個人繼續學習深造的願望，也能更好地適應文物考古研究、博物館、文物行政管理等部門的專業人才需求。

考古專業錄取文憑試港生最好成績

中文5分	英文3分
數學5分	通識4分
院校最低錄取志願序號：4	
去年取錄人數：5人	



埋在地下歷史遺跡，就是一本活史書，等待考古學家去發掘真相。圖為考古人員在三里堆遺址進行考古工作。



▲吉林大學的生物考古實驗室去年入選首批教育部哲學社會科學實驗室試點建設單位。



▲西北大學考古專業旨在培養創新研究型、綜合交叉形和專業技能型等多種專業人才。

▲北京大學考古專業學生今年初在寧夏鹽池張家場遺址進行田野考古實習。

內地部分大學考古學科去年錄取要求（香港中學文憑試成績）

學校	2022年軟科學科排名	院校最低錄取志願序號	中文	英文	數學	通識
四川大學	2位	3	3分	3分	3分	3分
武漢大學#	8位	1	3分	3分	4分	5分
首都師範大學	14位	4	3分	3分	2分	2分
廈門大學	16位	1	4分	3分	3分	5*分

#兩科甲類選修科須達第3級（無指定科目）

二級助理館長起薪點3萬元



就業前景

在香港以考古作為職業的人不多，目前從事商業考古的只有十多人，田野考古的人員亦較少，畢業生大多任職博物館或拍賣行。

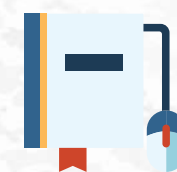
而考古學畢業生「入行」，主要靠自薦、或經由行內人士推薦及轉介。據政府的館長職薪級，由二級助理館長至總館長，月入由30,235港元至135,470港元不等。行政人員方面，二級行政主任為31,750至55,995港元不等。

內地方面，據升學網站高三網統計，內地

考古文博專業的畢業生就業去向，主要包括全國省、市、區各級文物考古研究所和文物行政管理部門；各級、各系統的博物館等文化部門；國家以及省市機關；全國各大高校；新聞出版部門；文物及藝術品經營單位（文物商店、拍賣行等）；旅遊產業相關單位；海關出入境管理機構等等。

而據早前敦煌研究院考古研究所發出的「2022年公開招聘田野考古、考古測繪合同制工作人員通告」，該編制崗位月入3,500元人民幣，補貼不明。據知情人透露，總工資約有六、七千元人民幣。

中文大學考古學課程 八大唯一



本地升學資訊

現時香港只有中文大學人類學系設有考古學副修課程，而該校的人類學學士學位競爭頗為激烈，根據介紹香港聯招科目的大考網數據，該課程2022年共有225名組別A（首三志願）申請者，而成功被錄取的則有23人。被錄取的申請者中，100%都是將此課程放在組別A的志願。人類學錄取要求為文憑試最佳5科成績，據

統計，用作計算分數的科目平均需達第4至5級或以上的成績，獲此課程錄取的機會相對較大。

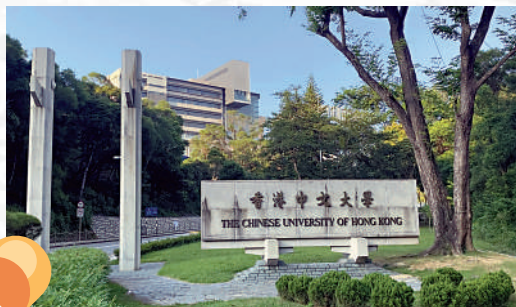
由於科目是副修，因此要足夠一定學分後，才由中大頒發相應專業的證書。而考古學副修的學生需修畢21學分，同時亦設有實習。修讀此課程的學生可認識考古遺址及出土文物的保存與管理，以及藝術與歷史學研究中的相關資料，並將具備從事文化相關職業（尤其是考古發掘、博物館、教育及文化旅遊等領域）的技能。

人類學學士學位一般錄取要求

中文3分	英文3分
數學2分	通識2分
選修科*：3分	

*數學延伸部分M1或M2作為選修科或會優先考慮

◀中大的考古學副修課程，學生需修畢21學分，才獲發相應專業證書。



劍橋考古學科 種類廣泛



海外升學資訊

劍橋大學考古學在2022年QS（QS World University Rankings）學科排名全球第一位。該校的考古學科目種類廣泛，很多冷門科目，如世界氣候變化和生態長期動態中的人文因素，劍橋考古系亦有研究。

劍橋大學考古學本科學位課程結合了四個不同的領域：考古學、亞述學、生物人類學和埃及學。考古學的本科學生會研究黑猩猩的行為，以了解人類的祖先；亦需要翻譯埃及象形文字，了解放射性碳測年，或研究巴比倫詩歌中的意象。在課程結束時，學生需要參與對原始資料的詳細研究，並寫一篇一萬字的獨立研究論文。

本港學生若想報考該校，一般錄取要求為四個核心科目的成績均為5分，兩個或更多科目成績為5*分。對於數學和進階數學均有要求的劍橋課程，申請人必須以數學科延伸部分單元二作為其選修科。而想以B成績報讀劍橋的同學，則需要達38至40分或以上。至於英文要求方面，學生要有IELTS試7.5分總分的成績。



▲劍橋大學考古學的科目種類廣泛，很多冷門科目供同學選擇。