

北京法海寺「立體重現」明代壁畫典範

▲觀眾沉浸式參觀法海寺壁畫藝術館。



國寶壁畫

不再「錦衣夜行」

在北京西郊模式口翠微山南麓，一座名為「法海寺」的古剎內珍藏着十鋪完整的明代壁畫，《水月觀音圖》《帝釋梵天禮佛說法圖》《佛眾赴會圖》等眾多繪製手法高超、用料考究的壁畫，不僅代表了明代壁畫的最高水準，甚至填補了敦煌石窟缺少明代壁畫的空白。但由於嚴苛保護，法海寺每天只開放70個名額，每次參觀限定20分鐘，而且全程遮光。今年春節，隨着法海寺壁畫藝術館開館試運行，國寶級壁畫不再「錦衣夜行」，4K高清影像娓娓講述法海寺壁畫的前世今生、創作細節與藝術價值。

大公報記者 張帥(文、圖)



▲近日，法海寺壁畫藝術館開館試運行。圖片：主辦方提供



▲法海寺壁畫共繪有77個人物，佛神菩薩、諸神侍衛、鳥獸坐騎，神情生動、姿態各異，圖為展示部分細節。



▲法海寺壁畫藝術館展覽現場。圖片：主辦方提供



掃一掃 有片睇

600年前的「裸眼3D」

據法海寺碑文記載，法海寺建於明正統四年(1439年)，動用木匠、石匠、瓦匠、漆匠、畫士等眾人，歷時5年建成。寺內十鋪知名的壁畫，歷經了600年，至今仍完好地保存在大雄寶殿內，面積達236.7平方米，共繪有77個人物，佛神菩薩、諸神侍衛、鳥獸坐騎，神情生動、姿態各異，是明代壁畫中的最高典範。

其中，《水月觀音圖》最令人讚嘆。壁畫上，觀音像頭戴寶冠，肩披輕紗，胸飾瓔珞，飄帶、瓔珞、輕紗無風自舉，曼妙輕舞；服飾富麗複雜，層疊交錯，互為穿插。菩薩的配飾瓔珞使用了「灑粉貼金」技法，立體華美。身上的薄紗披肩使用了胎毛筆勾畫，紗上綴滿六棱花，每個花瓣由48根白線組成，細如蛛絲、薄如蟬翼，畫工登峰造極，被譽為觀世音菩薩造像之最。

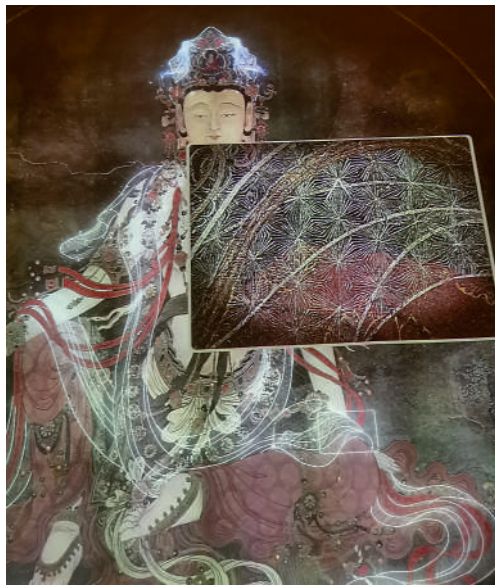
這種精巧絕倫的細緻描繪在壁畫的其他各處也均有體現，如北牆西側上的《帝釋梵天圖》，狐狸耳朵上的毛細血管清晰可見，彷彿血液仍在流動。法海寺壁畫用各種透視法，實現了「近大遠小」甚至「裸眼3D」的立體效果，絲毫不遜於同時期歐洲各種寫實壁畫所呈現的效果。

避光保護「錦衣夜行」

法海寺的壁畫歷經近600年，今天依然絢麗多彩。據中國美術家協會綜合材料繪畫藝術委員會副主任王書傑介紹，法海寺壁畫所用顏料來源於石青、石綠、赭石、朱砂等純天然礦物色，經過特殊技法加工形成，使這些顏色既不怕風吹也不怕日曬，相對比較穩定。在壁畫繪製上，法海寺還採用了疊暈烘染的上色技巧，有些部位甚至達到了7層之



▲展廳內設有一座360度全環繞的球幕影院，介紹法海寺建寺歷史。



▲水月觀音的薄紗披肩綴滿六棱花，每個花瓣由48根白線組成，細如蛛絲、薄如蟬翼。

多，經過複雜的工藝程式之後，壁畫上色牢固，色彩艷麗，至今仍然沒有從牆面脫落，保存得十分完整。

《大公報》在採訪中了解到，雖然法海寺壁畫至今保存基本完好，但是人們呼出的二氧化碳、光源的照射以及溫度、濕度的變

化，都會對壁畫產生影響。如果不及時加以保護，壁畫將產生不可逆轉的損壞。

從1985年之後，法海寺就開始採取避光措施，觀眾參觀使用的手電筒是一種專業的冷光源手電筒，對壁畫幾乎沒有損害。而且，存放壁畫真跡的大殿內不僅安裝了除濕、保溫等設備，還採用了有限度開放的保護方案，每場參觀時間控制在20分鐘左右。由此，精妙絕倫的壁畫只能「錦衣夜行」，在微弱有限的手電筒光源範圍內展現。

數字技術還原真跡

走進翠微山腳下1800平方米新開幕的法海寺壁畫藝術館，數塊巨型熒幕原比例地還原了法海寺壁畫真跡的絕美之處。在這裏，4K高清熒幕不僅把水月觀音像的細節放大到極致，清晰地展示每一筆技法，同時熒幕還能將觀音菩薩與文殊菩薩、普賢菩薩像對比展示，解析如何在頭部、眉眼完全一樣的情況下，通過細節區分不同的人物形象。

「通過技術手段，放大、拉近展示局部精彩細節，並逐項介紹壁畫內容，讓觀眾有充足的時間了解壁畫，整體觀賞下來時長可達4個小時。」法海寺壁畫藝術館館長劉曉波介紹。展廳內還設有一座360度全環繞的球幕影院，在直徑8米的球幕影院中，觀眾可以看到立體的三大士及二十諸天的神像，也可以看到金毛吼、鸚鵡等神獸的身影，畫面中所有的人物、動物形象均取材於法海寺壁畫，帶領觀眾穿越回明朝建寺之初，回顧當年文人畫師的創作風采。

劉曉波指出，數位化展陳技術的加持，真正讓過去「沉睡」的壁畫「活」起來。如今法海寺壁畫不但可以走向全國各地，還可以在國外布展，促進文化交流，豐富各地遊客的觀展體驗。

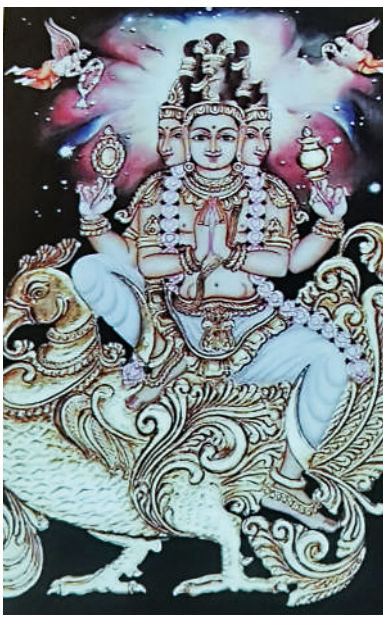
徐悲鴻護壁畫

法海寺大雄寶殿中的明代壁畫是北京地區現存歷史最悠久、保存最完整的壁畫，與敦煌莫高窟壁畫、山西芮城永樂宮壁畫並稱「中國三大壁畫」。相比而言，敦煌壁畫是中國壁畫中現存規模及內容之最，幾乎涵蓋自6世紀至清代的所有藝術風格，但獨缺少明代這一環，法海寺壁畫恰彌補了這一缺憾。

法海寺壁畫名氣較小，裏面珍貴的壁畫少有人知，因此曾一度遭到破壞。1950年4月的一天，中國美術工作者協會聽說法海寺保存有壁畫後，組織前來參觀，正當美術家被這些精美的壁畫所吸引時，突然有人指着牆上的壁畫，驚叫了一聲，大家順着他的手勢望去，原來一顆釘子正好釘在壁畫中帝釋天的身上。

精美的壁畫上居然被人楔入了釘子，這讓參觀的美術家十分心痛，他們迅速將大殿內的壁畫都查看了一番，發現竟然有7個釘子眼，立刻向北京市文物部門打了報告。經過調查，原來當時有人在洗完衣服以後，在大殿的北牆壁上釘了幾顆釘子，拉繩晾衣服。

當時北京市政府了解到情況後，隨即決定先把幾顆釘子拔出來，再對壁畫進行修復。不過，這樣的安排遭到了時任中央美術學院院長徐悲鴻的阻止，他堅決否定把釘子拔出來的修復方法，擔心壁畫再有閃失，還親自向文化部打報告提出了保護壁畫的具體意見，請求派專家立即勘查，並強調已經釘進去的釘子就不再拔出來，沒有釘死的要輕輕地把它釘進去，以免拔出時會對壁畫造成二次破壞。



▲展覽展示大梵天與帝釋天形象來源。

今次法海寺壁畫藝術館在展廳東西兩牆分別設置了8個側屏，對人物形象的流變以及人物服飾、繪畫技法、法器持物等進行了分門類的介紹，其中3個側屏分別展示了大梵天、帝釋天、四大天王、鬼子母、大自在天、摩利支天等9尊天神的形象流變，介紹了她們從印度的原始形象，到進入中國後如何慢慢演變形成法海寺壁畫中的明代形象。

為讓觀眾更加清晰直觀了解法海寺壁畫的來源與影響，法海寺壁畫藝術館還使用了大量國內外博物館文物及石窟壁畫素材進行對比，包括印度、巴基斯坦、美國、英國、日本的博物館文物資料，以及新疆、甘肅敦煌、重慶大足、山西、河北等各地石窟壁畫素材。

通過將法海寺壁畫《帝釋梵天禮佛說法圖》與唐代吳道子《八十七神仙卷》等畫作

《神奈川衝浪裏》與法海寺壁畫

相比較，可以看到法海寺壁畫繼承了唐、五代、宋的繪畫技法和服飾樣式，而且《帝釋梵天圖》中眾神行進的構圖方式，自隋唐以來就已成為定式。另外，法海寺壁畫《佛眾赴會圖》採用了從外起筆、向內繪製運筆的方法，而這種運筆又可以在美國弗利爾美術館收藏的《秋江待渡圖》(南宋繪畫大師馬遠所作)，以及遼寧省博物館收藏的《達摩六祖圖》(明代繪畫大師戴進所作)中都看

得到。

法海寺壁畫也見證了中國繪畫對日本的影響。對比可以看出，日本19世紀的浮世繪作品《神奈川衝浪裏》中海浪的畫法，與《佛眾赴會圖》中的繪畫風格有異曲同工之妙。這是由於從江戶時期，日本關東地區的知識分子開始嘗試稱為「關東南畫」的新中國畫風，其特色就是傾向於結合明清畫風的各種技法，特別是糅合了浙派畫風。



◀▶日本19世紀的浮世繪作品《神奈川衝浪裏》(左)中海浪的畫法，與《佛眾赴會圖》(右)的繪畫風格有異曲同工之妙。



▶1903年，德國女攝影家赫達·莫里遜來到中國記錄下當時法海寺的模樣。

英國女記者「發現」法海寺

隨着明朝滅亡，法海寺壁畫的繁榮亦戛然而止。

上世紀30年代，英國女記者安吉拉·萊瑟姆將她遊歷法海寺的情景發表在《倫敦新聞》畫報上，讓一度沉寂的法海寺重回公眾視野。

「在石頭祭壇上，坐着三個上了漆的塑像，每個塑像後面都有一個繪製了圖案的屏風。接着，我們發現殿內四壁都布滿了壁畫！我們興奮地打開了該寺廟的其他門，利

用一面鏡子把陽光折射進了殿堂內部。令人驚奇的畫面頓時展現在我們的眼前。我敢說自己從未見過任何其他繪畫能有那麼崇高和迷人的風格。」安吉拉·萊瑟姆的記述，讓法海寺從此名揚四海。

同一時期，德國女攝影家赫達·莫里遜也來到中國拍攝照片，她依靠一台照相機、一輛自行車和一顆捕捉東方藝術敏銳的心，不僅記錄下當時中國的社會景象，也留下了法海寺彼時真實的模樣。