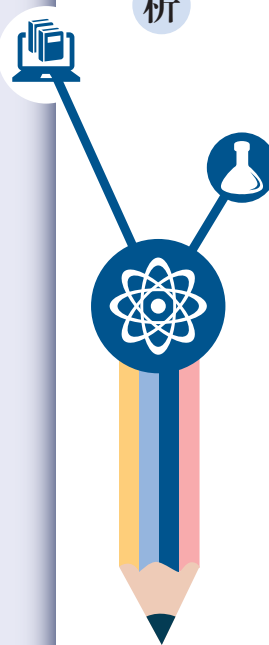


公民科

香港是改革開放的貢獻者和受惠者



專題分析



李偉雄老師

資料一

國家一直支持香港發展，落實和推行涵蓋社會、經濟等多個範疇的政策，讓香港充分發揮優勢。

1997年亞洲金融危機爆發時，港元、本地股票和期貨市場受到國際投機者狙擊。中央政府表明支持特區政府，並會在有需要時施予援手。

2019年新型冠狀病毒在港傳播，中央政府派遣人員赴港開展大規模核酸檢測篩查，並協助興建臨時醫院和社區治療設施，又為香港預留一定數量的內地疫苗等。

2014年，滬港通正式開通。隨後，又推出「深港通」和「債券通」，讓香港擁有進出內地資本市場的獨有渠道。



由港商霍英東與廣東省政府合資興建的廣州白天鵝賓館，是中國第一間合資的五星級賓館。

東等多位香港商人，持續作巨額捐款，以扶持內地的社會公益事業。

予援手，對維持香港的繁榮與安定發揮重要的作用。

資料二

香港獨特的優勢在國家改革開放的過程中發揮了積極的作用。每當內地需要支援，香港皆不遺餘力提供援助。

1980年，由港商有份投資的北京航空食品有限公司成立，是為內地首間中外合資企業。1982年，南洋商業銀行深圳分行開業，成為改革開放後第一間在內地經營分行的港資銀行。其後，恒生、東亞等銀行陸續於內地設立分行。

1983年，由港商霍英東與廣東省人民政府投資合作興建的廣州白天鵝賓館正式開業，是中國第一間合資的五星級賓館。

港人熱心關注、支援及捐助內地教育、醫療衛生等事業的發展，為國家的慈善事業作出貢獻。例如邵逸夫、田家炳、霍英

1. 參考資料一及就你所知，試分析國家支持香港特區的發展，對維持香港的繁榮與安定的重要性。

首先，國家支持香港應對金融經濟危機。國家是香港面對金融危機時的強大後盾，支持香港維持金融體系的穩定和振興經濟發展，讓香港安然渡過危機。資料一中指出，1997年亞洲金融危機爆發，港元、本地股票和期貨市場受到國際投機者狙擊。國家的支持促使特區政府採取果斷行動化解危機，維持香港金融體系穩健。據我所知，2008年國際金融海嘯時，香港經濟因全球金融海嘯而大受衝擊，中央政府推出多項政策措施振興香港經濟，加快興建涉港的基礎建設、加強內地與香港的金融合作等。可見，中央政府支持特區政府，在有需要時施

其次，國家支持香港應對大型傳染病爆發。內地與香港特區交往頻繁，當爆發大型傳染病時，容易出現跨境傳播。國家積極支援香港的防疫工作。在資料中可見，2019年冠狀病毒在港肆虐，中央政府派遣人員赴港開展核酸檢測篩查，又協助興建臨時醫院，並為香港預留一定數量的內地疫苗等，支援香港應對疫情。因此，在醫療方面，國家為香港作出了重大的貢獻。

最後，國家通過各種政策，鞏固香港的國際金融中心地位。例如，中央推動內地與香港股市、債市實現互聯互通。國家開通「滬港通」、「深港通」和「債券通」，讓國際投資者可在香港投資內地的股票和債券，內地投資者則可投資香港的股票和債券，讓香港擁有進出內地資本市場的獨有渠道。

2. 參考資料二及就你所知，香港參與國家事務有不同方面的貢獻。你同意嗎？

香港獨特的優勢在國家改革開放的過程中發揮了積極的作用。每當內地需要支援，香港皆不遺餘力提供援助。

首先，香港在經貿方面推動國家發展。國家改革開放初期，不少港商率先到內地投資創業，為內地經濟的發展注入資金，引進先進的生產設備、技術和管理方式，推動改革開放。資料二中指出，1980年，由港商有份投資的北京航空食品有限公司成立，是為內地首間中外合資企業。此外，1982年，南洋商業銀行深圳分行開業，成為改革開放後第一間在內地經營分行的港資銀行。1983年，由港商霍英東與廣東省人民政府投資合作興建的廣州白天鵝賓館正式開業，是中國第一間合資的五星級賓館。

其次，香港協助內地推動市場經濟。香港了解市場運作，故成為國家發展市場經濟時的借鏡對象，以助國家與國際市場接軌。1983年，由港商霍英東與廣東省人民政府投資合作興建的廣州白天鵝賓館正式開業，是中國第一間合資的五星級賓館，有利國家漸進開放市場。

最後，港人熱心參與內地慈善的工作。資料二中指出，港人熱心關注、支援及捐助內地教育、醫療衛生等事業的發展，為國家的慈善事業作出貢獻。邵逸夫、田家炳、霍英東等多位香港商人，持續作巨額捐款，以扶持內地的社會公益事業。可見，香港參與國家的慈善工作方面作出了貢獻。

備註：紅字為主題句



港珠澳大橋在2009年動工，2018年10月通車，是重要的涉港基礎建設。



在國家政策支持下，「滬港通」2014年正式開通，隨後推出「深港通」和「債券通」，讓香港擁有進出內地資本市場的獨有渠道。

人道救援彰顯人性光輝



生活與社會

一行59人的香港特區政府救援隊聯同國家救援隊遠赴土耳其一起救災，爭分奪秒合力救人，創造一個又一個奇跡，行政長官李家超稱讚救援隊發揮無分國界的互助精神，並為他們的表現深感驕傲。這場逾3.7萬人死亡、造成841億美元財政損失的地震，在世界各地都引起極大回響。究竟國際人道救援組織在這些大型的天災，能作出怎樣的貢獻？這些組織又面對什麼限制呢？

現時的國際人道救援組織可分為聯合國轄下及不是因國際條約而成立的非政府組織。人道主義事務協調廳、聯合國兒童基金會、世界糧食計劃署及世界衛生組織均屬於聯合國轄下的人道主義組織。在今次的毀滅性地震中，世界衛生組織便向土耳其及敘利亞提供了72公噸創傷和緊急手術用品，以用於救治傷患及向受這場悲劇影響的災民提供緊急護理服務。在國際非政府組織方面，較為人知的包括紅十字國際委員會、無國界醫生、樂施會及世界宣明會等。在為災區進行初步評估後，世界宣明會已迅速聯同當地的合作夥伴為醫院及救援組織提供17000公升燃料，讓醫療服務及搜救可以繼續；為居住在臨時避難所的9630災民提供暖爐及燃料，協助他們保暖及維持電力供應；並為57000人提供醫療援助及為11490人提供即食食品等。在這爭分奪秒的拯救過程中，聯合國轄下組織及其他國際非政府組

織，均能恰如其分發揮其所長，為災民提供最迫切的救援服務。

救援定四原則五標準

在這些人道救援工作中，各個機構及組織有哪些守則及指引需要遵守呢？根據《國際紅十字和紅新月運動與非政府組織災害救援工作守則》，人道救援須符合人道、獨立、公平及中立等四項基本原則。以今次發生在土耳其及敘利亞的大地震為例，各國派出的救援隊及捐贈的救援物資都只會以盡快救出災民及維持他們的生存需要為依歸，並且撇下各種形式的政治考慮。此外，根據《環球計劃——人道主義憲章與人道救援響應最低標準》，各個救援機構在進行救援時在潔淨水和衛生、營養食物、糧食援助、臨時住所及衛生護理等五個範疇須達至一定標準。然而，在巨大災害面前，要維持這些準則並不是一件容易的事。

由於地震造成衛生基礎設施受損，災區供水短缺大大增加傳染病爆發的風險。在大量建築物倒塌的情況下，不少災民根本沒有棲身之地，只得住在臨時庇難所內，甚至在嚴寒下露宿。其實每次有重大災情發生，災民需要的援助很多時都超出國際救援組織的負荷，至於所訂下的最低標準往往只僅作參考。

「一方有難，八方支援。」在全人類都活在同一條地球村的情況下，各國政府都應放下嫌隙，共同應付大自然災害帶來的挑戰，才能真正印證人類歷史上的進步。

香港未來教育協會評論部總監、獅子會中學老師 王偉傑

思考問題：

1. 為何不少國家願意向受自然災害蹂躪的國家提供援助？（提示：基於人道主義立場、展現泱泱大國的風範及在國際舞台上展示其影響力）

2. 面對不同的自然災害，你會如何幫助國際救援組織？（提示：可從撥出一部分零用錢作捐款、呼籲身邊的親朋好友響應等款及學習救援技巧並在將來仿效救援隊前赴災區等方法考慮）

設績效指標 加強國民教育



國安與國情

因應香港國安法實施，教育局於2021年2月4日向學校發出通告，就維護國家安全教育提供行政及教育指引，由2022/23學年起，學校全面落實措施、加強全校層面課程統籌與策劃。本會早前發出問卷調查結果顯示，中學近八成由副校長或高級學位教師負責統籌，小學近八成由副校長或小學學位教師負責統籌。

提升國安守法意識

為進一步推動課堂內外推行國民教育，加強學生國民身份認同和民族自豪感，提升國家安全意識，《2022年施政報告》宣布多項加強國民教育措施，並訂立績效指標，檢視進度及成效，包括：

- 1、2022/23學年，學校須派專責統籌人員，本會調研結果，中學平均派出四成半高級學位教師，小學由三分之一副校長統籌，幼稚園由38%小學學位教師和38%高級小學學位教師統籌，九成校長領導學校以全校參與模式，有策略地規劃國民、國安教育。
- 2、學校領導每年舉辦具質素全校性國民教育活動，安排學生參與校際全港性的國民教育活動。
- 3、為家長舉辦至少一項與國民教育相關的活動，供計量成效。作為

量度起點，初步建議，可考慮教育家課程（小學）框架作指標，家長和學校須培養初小子女「具國民身份自豪感的公民意識」，在高小可幫助學生「學習法治精神」，包括提升國家安全和守法意識。

成效指標第一項，筆者相信學校已獲教育局之行政指引派專責統籌人員領導，收集數據後可作基本年（Base Year）數據作分析，學校應以全校參與及有策略改善明年計劃，自評精神是沒有最好，只有更好，自我完善，建議學校在學校計劃（下學年）提出優化方案，善用數據。

學校須每年舉辦具質素全校國民教育活動，本會建議課程與活動，兩者並重，除量性指標外，應注重質素指標，以課程而言，要審視課本、跨科之有機結合，組織結構及效果兼備。

由於家長課程（小學）已推出，鼓勵學校在設計課程或活動參考，同時讓家長學習培育子女所具備的常識和技能。

其中架構範疇是「促進家校合作與溝通」，透過家校合作，兒童可探索自己的興趣，建立正向思維和共通能力，以及認識自己的志向，讓他們成為有貢獻和負責任的公民。筆者建議至少要有一項與國民教育相關的活動，作為基線指標，即初步可以接受，亦可考慮質與量的發展指標。下周會繼續分析本會「國家安全教育推行」學校問卷調研一及二。

香港德育及國民教育教師協會 杜家慶主席