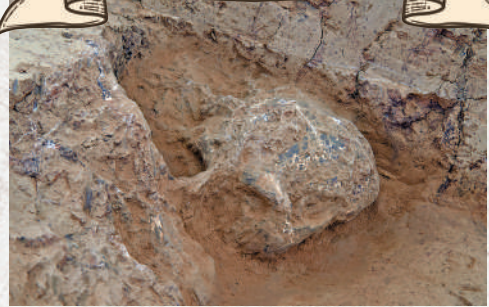


### 2022 十大考古新發現

#### 湖北十堰學堂梁子遺址



▲在湖北十堰學堂梁子遺址中發現了「鄖縣人3號頭骨」化石。新華社

#### 中國百萬年人類史新實證

- 位置：湖北省十堰市鄖陽區
- 距今時間：超過100萬年

因曾發現兩具約100萬年前的直立人頭骨化石（「鄖縣人」）而聞名，是一處集古人類化石、古動物化石和石製品三位一體的重要的舊石器時代遺址。2022年5月18日再現1具迄今歐亞內陸發現的同時代最完整的直立人頭骨化石，實證中國百萬年的人類史。

#### 山東臨淄趙家徐姚遺址

#### 對早期陶器起源研究影響深遠

- 位置：山東省淄博市臨淄區
- 距今時間：1.32萬年左右

臨淄趙家徐姚遺址是在墓葬發掘過程中發現的，該遺址是中國北方地區出土陶器年代最早的遺址之一，也是東亞地區出土早期陶片數量最多的遺址。該遺址出土的夾炭陶反映出，該遺址是中國早期製陶工藝最為成熟的遺址之一。

#### 山西興縣碧村遺址

#### 史前結構最複雜城門

- 位置：山西省呂梁市興縣
- 距今時間：絕對年代公元前2200-1700年

山西興縣碧村遺址是晉陝大峽谷東岸發現的規模最大一座史前石城，是展現以中原為中心的中華多元一體文明形成軌跡重要窗口。碧村外城東門址是目前發現史前時期保存較為完整、結構最為嚴密、形制最為規整的一套門址系統，為復原這一時期城門結構提供了重要參考。

#### 河南偃師二里頭都邑

#### 多網格式布局

#### 營國城郭 井井有條

- 位置：河南省洛陽市偃師區
- 距今時間：約3800-3500年

現存面積300萬平方米，是中國青銅時代最早具有明確規劃的大型都城。新發現的主幹道路及其兩側牆垣，揭示二里頭都城為宮城居中、顯貴拱衛、分層規劃、分區而居、區外設牆、居葬合一的多網格式布局，顯示當時有明確的規劃，暗示當時有成熟發達的規劃思想、統治制度和模式。這是二里頭進入王朝國家的最重要標誌。

#### 河南安陽殷墟商王陵及周邊遺存



▲河南安陽殷墟商王陵祭祀坑K23出土的青銅器。新華社

#### 陵墓墜壕新發現

- 位置：河南省安陽市
- 距今時間：約3300年

考古人員在此處發現的兩個圍溝，綜合多重證據可知，屬於圍繞商王陵園的墜壕。殷墟王陵區陵墓墜壕的確認將此規制上推到商代晚期，將推動對商代陵墓制度、商文化、商史的研究，同時也為殷墟國家考古遺址公園的建設提供了新的資料。

## 橫跨史前到宋元 成果「異乎尋常」

# 2022十大考古發現 中華文明多元縮影



▲山西興縣碧村遺址入選2022年度全國十大考古新發現。新華社

全國十大考古新發現推介活動由國家文物局主管，中國文物報社、中國考古學會主辦，是在全國範圍內推介並宣傳當年重大考古發現的一項重要活動，今年是第33屆。本屆推介活動共收到32個參評考古項目，經過初評、終評等環節選出十大考古新發現。

#### 「鄖縣人」3號 人類史實證

本年度十大考古新發現按存在時代的早晚排序分別是：湖北十堰學堂梁子遺址、山東臨淄趙家徐姚遺址、山西興縣碧村遺址、河南偃師二里頭都邑多網格式布局、河南安陽殷墟商王陵及周邊遺存、陝西旬邑西頭遺址、貴州貴安新區大松山墓群、吉林琿春古城村寺廟址、河南開封州橋及附近汴河遺址、浙江溫州朔門古港遺址。

其中，湖北十堰學堂梁子遺址因於1989、1990年發現兩具直立人頭骨化石（「鄖縣人」）而聞名，2022年5月18日，在距「鄖縣人」1號頭骨發現33年後的同一天，在相距33米遠的考古發掘地層壁上，「鄖縣人」3號頭骨面世。評委會認為，「鄖縣人」3號頭骨屬於世界級重大發現，如此完整的百萬年前的頭骨化石在考古界十分罕見，以嚴格的現代科學技術手段對其進行發掘，發現了準確的地層和共存關係，為實證百萬年的人類史提供了非常重要的資料。

#### 河南省共三項目入選

本年度十大考古新發現，河南省三個考古項目入選——河南偃師二里頭都邑多網格式布局、安陽殷墟商王陵及周邊遺存、開封州橋及附近汴河遺址。其中，二里頭都邑多網格式布局的新發現，顯示當時社會已有成熟發達的規劃思想、統治制度和模式，是二里頭進入王朝國家的最重要標誌。安陽殷墟商王

從中原到邊疆，從夏商都邑到千年古港，從史前文明到宋元氣象……28日，2022年度全國十大考古新發現在北京揭曉，湖北十堰學堂梁子遺址、山東臨淄趙家徐姚遺址、河南安陽殷墟商王陵及周邊遺存等10個考古項目入選，展示着中華文明的燦爛成就。國家文物局副局長關強表示，今次入選的項目是過去一年田野考古工作的傑出代表，以更加生動的筆觸，描繪了中國百萬年的人類史、一萬年的文化史、五千多年的文明史。專家表示，2022年又是一個「異乎尋常」的考古大年，這說明近年來中國新時代考古在迅速發展提升。這些新發現亦進一步詮釋了中華文明多元一體的發展過程。

大公報記者 江鑫燭

陵及周邊遺存的發現，為商代陵墓制度乃至商文化、商史的研究提供了新的資料。而開封州橋及周邊汴河遺址的考古發掘，填補了中國大運河東京城段遺存的空白，也為中國古代橋樑建築技術研究提供了新的資料。

此外，吉林琿春古城村寺廟址包括1號寺、2號寺兩處佛遺址，為本地區開展高句麗考古提供了重要支點。古城村寺廟址對實證中國統一多民族國家的形成過程、維護國家歷史安全與文化安全具有重要價值。

中國社會科學院學部委員、中國考古學會理事王巍表示，2022年又是一個「異乎尋常」的考古大年，優秀的考古項目「扎堆」。另外，宋元時期以後的考古如今日益受到重視也是一個新趨勢。北京大學考古文博學院教授、中國考古學會副理事長趙輝表示，進入此次全國十大考古新發現終評的多個項目，不僅見證了各民族的交往、交流、交融，也為研究中華文明多元一體格局提供了可靠詳實的一手資料。

## 多學科聯合 科技考古顯神威

#### 如虎添翼

2022年12月3日，迄今歐亞內陸發現的同時代最為完好的古人類頭骨化石——「鄖縣人」3號頭骨在湖北十堰學堂梁子遺址被順利提取出土，進入修復和研究環節。多學科聯合攻關加之多種科技手段的使用，讓研究人員得以對這一百萬年前的頭骨進行精準描摹。

據悉，為保障考古發掘的質量和文物安



▲工作人員小心翼翼地捧出「鄖縣人3號頭骨」。

全，各方共同努力，在學堂梁子遺址創新性地搭建了1000多平方米溫濕可控、設施齊全、功能完備的考古方艙和考古工作站，引進了考古發掘數字管理平台、ArcGIS系統和最新的發掘記錄系統。「鄖縣人」3號頭骨面世後，團隊採用最新的田野考古規程和前沿科技手段，多學科聯合攻關，對埋藏頭骨化石的部位及時進行了擴方發掘。圍繞人類化石和其他遺存，考古團隊系統採集了1400多份樣品，用於年代、環境、埋藏、殘留物和分子生物學分析等多學科研究，拍攝了20多萬張高清照片，進行了20多次的高分辨率實景三維建模，留取了海量影像與數據資料。

「科技考古正大顯神威。原來的科技考古一般多用於史前和夏商周遺址考古，如今即使是元明階段，科技考古依然能發揮重要作用，讓我們更加細微深入地觀察到遺址及其背後的文化現象與生活面貌。」中國社會科學院學部委員、中國考古學會理事王巍說。

#### 陝西旬邑西頭遺址

#### 再現商周聚落圖景

- 位置：陝西省咸陽市旬邑縣
- 距今時間：3000多年

是目前涇河流域發現的規模最大的商周時期遺址，該遺址不僅發現了一座面積約80萬平方米的西周城址，而且在城外發現圍溝墓地及大型高等級墓群。西頭遺址的考古發現，對涇河流域聚落演進與商周社會變遷、周文明起源與發展模式、西周王朝的統治方式等方面的研究具有重要學術意義，為尋找文獻所載「豳」地提供了鑰匙。

#### 貴州貴安新區大松山墓群

#### 罕見的歷史大型地方民族公墓

- 位置：貴州省貴安新區馬場鎮
- 距今時間：墓葬時代從兩晉延續到宋元明時期

是貴州已發掘規模最大、延續時間最長的一處墓地，表現出從小聚集家族墓地到公共大墓地的巨大轉變，見證了漢晉至明代黔中地區社會文化中心逐漸轉移至貴陽周邊的進程，以及明代貴州建省前後社會經濟的劇烈變化，展現了西南邊疆古代少數民族的歷史畫卷。

#### 吉林琿春古城村寺廟址



▲吉林琿春古城村寺廟址出土的佛像殘片。新華社

#### 推動高句麗、渤海國考古研究

- 位置：吉林省延邊朝鮮族自治州琿春市三家子滿族鄉
- 距今時間：1500年左右

古城村1號寺始建於公元5世紀，2號寺首次發現渤海國早期、渤海國中晚期遺存的疊壓關係，為辨識本地區渤海國早期建築遺存提供了標尺。為釐清高句麗、渤海國佛教物質文化關係提供了重要依據。

#### 河南開封州橋及附近汴河遺址



▲工作人員清理河南開封州橋遺址出土的壁畫。新華社

#### 北宋都城中軸線標誌性建築

- 位置：河南省開封市
- 距今時間：1200年

北宋時期，大運河橫貫汴京城（今河南開封）。州橋是汴京城內中軸線上的標誌性建築。州橋考古發掘首次完整揭露出唐宋至清代開封城內的汴河形態，填補了中國大運河東京城段遺存的空白，也為中國古代橋樑建築技術等研究提供了新的資料。州橋石壁是目前國內發現的北宋時期體量最大的石刻壁畫，填補了北宋藝術史的空白。

#### 浙江溫州朔門古港遺址



▲浙江溫州朔門古港遺址發掘出的古碼頭遺址。新華社

#### 千年商港 海上絲綢之路節點

- 距今時間：超過1000年

朔門古港遺址規模大、遺跡全、年代清晰、內涵豐富，是城市、港口、航運三位一體的完整體系，重現了宋元時期溫州港的繁華景象，是迄今國內外海上絲綢之路港口遺址最為重要的考古發現，為溫州坐實龍泉港外銷的起點港和「海絲」重要節點城市提供了關鍵物證。