

# 臨港建千億級產業集群 美商會：中國市場熱力不減 布局未來賽道 特斯拉儲能廠落滬

【大公報訊】綜合新華社、中新社報道：電動車生產商特斯拉9日在上海宣布加碼投資，將在上海臨港新片區建儲能超級工廠。這座布局「未來賽道」的工廠計劃於2023年第三季度開工，2024年第二季度投產。當日，特斯拉儲能超級工廠簽約儀式在上海舉行。臨港新片區管委會高科處處長陸瑜表示，特斯拉儲能超級工廠的落地，可以幫助臨港快速形成儲能產業的集聚。「我們有信心在未來兩三年打造出一個新的千億級產業集群。」上海美國商會會長鄭藝也表示，中國市場對外資企業依然非常富有吸引力。

這一項目簽約，標誌着特斯拉繼上海超級工廠後，又一座超級工廠將落戶上海臨港新片區，這也是美國本土以外首個特斯拉儲能超級工廠。據悉，工廠將規劃生產特斯拉超大型商用儲能電池，初期規劃年產商用儲能電池可達1萬台，儲能規模近40GWh（吉瓦時），產品覆蓋全球市場。

特斯拉公司介紹，新建儲能超級工廠將幫助企業不斷豐富能源整合解決方案與全球布局。下一步，特斯拉還將在中國投入更大精力。

上海市政府副秘書長莊木弟表示，此次落地簽約的特斯拉儲能超級工廠項目，將成為推動上海新型儲能產業發展和綠色低碳轉型的重要力量。

莊木弟表示：「5年前特斯拉上海超級工廠項目創造了全球矚目的『上海服務、臨港速度』，助力上海成為新能源汽車產業發展的新高地。今天，我們又見證特斯拉儲能超級工廠項目的落地簽約，這必將成為推動上海新型儲能產業發展和綠色低碳轉型的重要力量。」

## 滬特斯拉車廠產業鏈本土化率超95%

特斯拉全球副總裁陶琳表示，得益於上海尤其是臨港新片區的優質營商環境，特斯拉上海超級工廠實現超過95%的產業鏈本土化率。特斯拉希望與中國的產業夥伴一起在世界舞台詮釋「中國製造」的強大韌性。

2019年至今，特斯拉在上海臨港新片區的投資持續增加，不僅提升了上海超級工廠的產能，還投建了超級充電樁工廠等。2022年，特斯拉上海超級工廠交付超71萬輛電動汽車。如今，這裏已成為特斯拉在全球主要的出口中心，電動汽車熱銷亞太、歐洲等地。

據悉，臨港新片區已在「風—光—氫—電—製—儲—用」產業領域形成了較為完備的產業鏈布局。臨港新片區管委會高科處處長陸瑜表示：「特斯拉儲能超級工廠的落地，可以幫助臨港快速形成儲能產業的集聚。我們有信心在未來兩三年與特斯拉一起合作，打造出一個新的千億級產業集群。」

## 去年實際使用外資超1.2萬億元

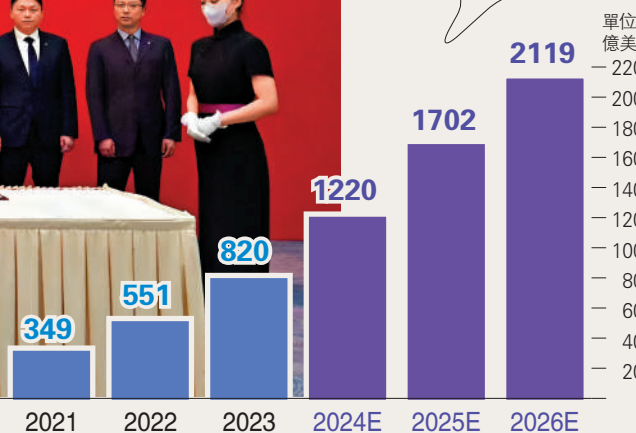
特斯拉的加碼投資是全球企業競相看好中國的縮影。不少外企在華的業務從單一到多元，合作鏈條越來越長。現代汽車集團進軍中國市場21年，投資涉及汽車、鋼鐵、物流、建設、金融、IT、文化等多領域。今年，集團位於廣州的首家海外氫燃料電池系統生產基地將竣工投產。

2022年，中國實際使用外資金額超1.2萬億元。今年1至2月，實際使用外資金額達2684.4億元，同比增長6.1%，在高基數基礎上繼續保持增長勢頭。「中國市場對外資企業依然非常富有吸引力。」上海美國商會會長鄭藝說。



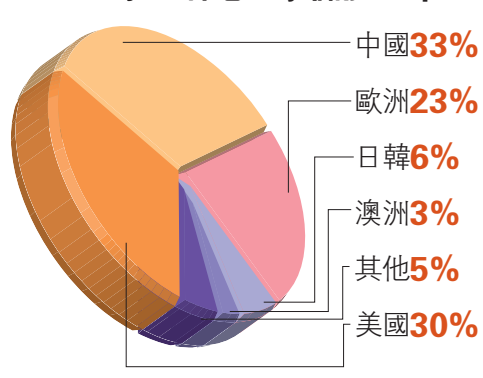
▲4月9日，特斯拉儲能超級工廠簽約儀式在上海舉行。

2021-2026年  
全球儲能電池市場  
規模



資料來源：前瞻經濟學人

## 全球新增電化學儲能分布



資料來源：浙商證券研究所

## 遠景科技集團與中國機電進出口商會合作打造「光伏產品碳足跡核算平台」

●通過開發光伏組件碳足跡核算服務軟件工具，幫助中國光伏企業高質、高效、低成本完成產品碳足跡核算，並一鍵打通法國百年認證機構必維集團完成審核認證，助力我國光伏產品有效應對國際綠色貿易壁壘，擴大出口。

## 中國電建與法國施耐德電氣簽署《中國電建與施耐德電氣合作備忘錄》

●雙方將持續聚焦低碳能源、智慧交通、基礎設施等「一帶一路」建設重點行業，深度整合全球資源，擁抱智能製造，構建全球競爭力。

## 施耐德電氣在中國打造14家「零碳工廠」

●全球共46家，中國工廠佔比高達30%。

## 中核集團和法國電力集團簽署《關於「核能支持低核發展前瞻性研究」藍皮書諒解備忘錄》

●雙方將共同對核能領域的技術發展方向和市場發展趨勢進行前瞻性研究，編製發布「藍皮書」。



▲工作人員在特斯拉上海超級工廠內作業。

## 中國消費升級 外企加碼在華投資

【大公報訊】據經濟參考報報道：中國的開放舉措進一步鞏定了外資企業深耕中國市場的信心。不少外資企業正在醞釀或已經啟動了在華擴大投資的計劃。

全球化工龍頭巴斯夫集團全球執行董事會成員凱禮早前表示，當前最重要的項目就是在廣東湛江的一體化生產基地，總投資到2030年將達到100億歐元，這是巴斯夫史上最大的投資，「我們持續看好中國市場。」今年1月，埃克森美孚簽約聯合研究在惠州大亞灣石化區開展碳捕集和封存項目。還有一些跨國企業高管密集訪華。3月底，商務部部長王文濤會見了十餘名跨國公司「掌門」，包括蘋果公司首席執行官庫克、雀巢集團首席執行官施奈德、寶馬集團董事長齊普策等。

「外商加碼投資中國的案例背後，是中國大市場持續釋放的吸引力，也是合作創造共贏的生動寫照。」商務部國際貿易經濟合作研究院研究員聶平香說。在聶平香看來，隨着消費擴容升級以及強化創新驅動發展，將為包括外資企業在內的國內外企業提供更好的發展環境。

仲量聯行華北區研究部負責人米陽指出，今年美國、歐洲等發達經濟體經濟增速料明顯放緩，但中國對全球增長的貢獻率仍有望達到30%，這將吸引更多跨國企業或境外資本布局或加註在中國的業務。此外，疫情對中國經濟的擾動已逐步消退，中國制度型對外開放也持續加大力度，這有助於外資加大在華投資與擴張計劃。



▲化工龍頭巴斯夫集團在廣東湛江的一體化生產基地。

## 「機器農民」大顯身手 助力春耕

又是一年春耕時，在黑龍江墾區七星農場農機指揮調度中心的操作平台上，工作人員打開電腦，輸入機械編碼，農業機械的所在位置、作業進度和質量等信息一目了然，借助國家首批大田農業物聯網應用示範項目，該農場開啟了農業大數據搜集整理應用工作，推進水稻種植全程智能化。

北大荒精準農業農機中心二樓農機調度室的大屏上，顯示着所有農機的實時狀態，方便實時管控。北大荒精準農業農機中心主任孟慶民介紹，該系統基於北斗衛星建立，具有精準調度、實時跟蹤、軌跡回放和電子柵欄等功能。當農機作業時，出界、入界和超出預定速度時，系統就會



▲通過北斗導航的智能插秧機。

給指揮中心發送警報，作業質量監督員與田間機手駕駛員通話，指揮調度。七星農場副廠長韓天甲算了一筆賬，物聯網平台能夠計算出每個種植戶的種地成本，農戶每畝可以節約200元成本。

## 無人駕駛 5天耕280公頃

在吉林省公主嶺市雙城堡鎮引棚子村，一台無人駕駛耕種還田機翻整土地之後，另一台無人駕駛播種機開始上場，通過精準設置後筆直前行，駕駛室裏空無一人，方向盤自動調整着前進的方向，在廣袤的黑土地上來回穿梭，有規律地進行春耕作業。

「這台拖拉機安裝了自動駕駛系統，方向盤右側的屏幕是規劃好的行走路線。拖拉機上方裝有傳感器，通過北斗導航系統控制拖拉機的行進路線。自從用了這套系統，不僅人力成本降低了，種地效益也提高了。」據農民杜學武介紹，他所成立的崔淑梅農機專業合作社目前承包280公頃土地全機械化只需要5個人5天左右就能全部完成。

大公報記者于海江、盧冶

## 「神十五」乘組驗證貨物出艙新技術

【大公報訊】記者劉凝哲北京報道：從2022年11月30日「圓夢乘組」神舟十五號航天员費俊龍、鄧清明、張陸進入中國空間站開始，他們的太空之旅迄今已逾130天。

官方此前公布的神十五任務清單中，完成15個科學實驗機櫃解鎖、安裝與測試，開展涵蓋空間科學研究與應用、航天醫學、航天技術等領域的40餘項空間科學實驗和技術試驗是乘

組非常重要的任務。據央視新聞報道，在軌期間，神舟十五號航天员乘組使用由中國自主研製的空間站雙光子顯微鏡，開展在軌驗證實驗任務並取得成功。這是目前已知的世界首次在航天飛行過程中，使用雙光子顯微鏡獲取航天员皮膚表皮及真皮淺層的三維圖像，為未來開展航天员在軌健康監測研究提供了全新工具。在神十五任務中，三名航天员已圓滿完成三

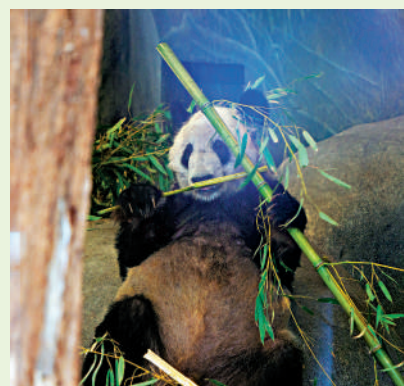
次出艙活動。據介紹，在此次任務中，除航天员出艙，還有貨物出艙。神十五乘組陸續開展了空間站貨物出艙安裝任務，能量粒子探測器等載荷已完成出艙安裝，通過在軌航天员或地面操作的配合，將需要出艙的貨物送出艙外，根據任務需要也可將艙外的貨物送進艙內。突破掌握此項關鍵技術，可大幅提高艙內外貨物交換效率，減少航天员出艙次數和工作量。

## 旅美大熊貓「丫丫」移交中方 月底回家

【大公報訊】據新華社報道：美國田納西州孟菲斯動物園8日為雌性大熊貓「丫丫」舉行歡送會。當天，數百人在孟菲斯動物園中國館參加歡送會，他們向「丫丫」道別，在告別信上簽名，並一同觀看田納西州一所武術學校在現場進行的表演。

「丫丫」和大熊貓「樂樂」2003年抵達孟菲斯動物園。該動物園去年12月宣布，由於同中方的租借協議即將到期，「樂樂」和「丫丫」計劃在未來數月內返回中

國。評估認為，目前「丫丫」除皮膚病導致的毛髮脫落外，食慾良好，體重穩定。為做好大熊貓「丫丫」的飼養護理和運返工作，按照國家有關主管部門要求，中國專家組成員、北京動物園的獸醫和飼養員於3月16日抵達孟菲斯動物園。4月7日，旅美大熊貓「丫丫」租借期滿。4月8日後，丫丫起居生活已經全部移交給中方奶爸奶媽，目前丫丫的回國歸期暫定4月底。



▲4月8日在美國孟菲斯動物園拍攝的大熊貓「丫丫」。