

# 中央歌劇院將訪港 經典歌劇悠揚

【大公報訊】「國風韻飄香江——中央歌劇院 中外經典歌劇選段音樂會」將於5月6日至8日一連三天在香港舉行。中央歌劇院重量級的歌唱家將亮相演繹中外經典歌劇選段，包括《白毛女》、《紅色娘子軍》、《傷逝》、《卡門》、《弄臣》、《茶花女》、《圖蘭朵》等。

在是次訪港的三場演出中，中央歌劇院安排了普契尼經典歌劇《圖蘭朵》作為「返場」(Encore)劇目，選段演出《今夜無人入睡》和《我和我的祖國》。《圖蘭朵》是意大利作曲家普契尼具影響力作品之一，也是他最後一部歌劇作品。1989年，中央歌劇院最早將此歌劇引進到國內，並於1990年在北京文聯會堂以歌劇音樂會的形式演出。1995年，中央歌劇院以強大的演出陣容和華麗的舞台美術，在北京世紀劇院上演此劇目，產生極大回響，因而成為中央歌劇院的重要保留劇目。劇院版《圖蘭朵》詮釋了一個飽含感動、熱情、信念的故事，當中展現了大量中國文化元素。劇院先後在開羅、大馬士革、羅馬及普契尼故鄉塔湖等地演出，得到眾多普契尼專家和業內外人士讚譽。

「國風韻飄香江」系列展演活動是由文化和旅遊部、香港特別行政區政府、中央政府駐港聯絡辦指導，香港賽馬會支持，紫荊文化集團助力，將邀請國家級院團和地方優秀院團攜國家一流演出水準的節目來港演出，並深入校園、社區開展文藝交流，展示國家文化藝術發展成就，展現內地與香港文化交流成果。



**中外經典歌劇選段音樂會**

	第一場	第二場	第三場
日期	5月6日	5月7日	5月8日
時間	晚上7時30分開始	晚上7時30分開始	晚上7時30分開始
地點	香港大會堂音樂廳	香港大會堂音樂廳	香港理工大學賽馬會綜藝館



《圖蘭朵》是這次訪港三場演出的「返場」(Encore)劇目。



《花木蘭》是中央歌劇院的舞劇精品。

中央歌劇院擁有大批優秀歌唱家、演奏家。

## 香港太空館5.1放映《火星千日行》

▶節目中太空人在火星上移動時乘坐的載具。



【大公報訊】香港太空館天象廳5月1日起放映全新天象節目《火星千日行》，讓觀眾踏上虛擬旅程，跟隨太空人展開為期1001日的首次載人登陸火星虛構任務，一同探索這紅色行星。

雖然首位太空人踏足月球距今已超過半世紀，但那歷史一刻仍如斯令人震撼。人類一直夢想能親身探訪比月球還要遠數百倍的火星。要克服如此遙遠的距離，實在是一個遠比登月艱難的挑戰，過程需要更先進的技術，亦要承受更大的風險，因此登陸火星至今仍難以實現。《火星千日行》就讓觀眾先體驗登陸火星的夢想。

節目片長42分鐘，放映日期至2024年1月31日。節目放映時間為平日下午3時30分及晚上8時；周末及公眾假期放映時間分別為下午2時及下午6時30分。香港太空館位於九龍尖沙咀梳士巴利道10號，逢星期二休館（公眾假期除外）。



▶節目中飛船上的水耕種植系統，是太空人重要的糧食來源。

▶節目中降落飛船着陸火星的一刻。



節目票價為24元（前座）和32元（後座）。門票現於香港太空館票房和城市售票網（www.urbtix.hk）發售。有關節目詳情查詢，可瀏覽以下網頁：hk.space.museum/tc/web/spm/shows/sky-show/mars1001.html，或致電27210226。



**愛情篇——《翠竹幽蘭圖》**  
《翠竹幽蘭圖》由明代秦淮八艷之一的馬守真所作，她將蘭花視為自己性格的代表，並以畫蘭而聞名。這幅作品的背後埋藏着一段真摯的感情。彼時，馬守真才貌雙全，傾慕者眾多，但她卻獨愛落魄才子王穉登，王穉登自覺無法給予馬守真美好的愛情，但又欣賞其品性，兩人遂成為知己並相交幾十年。馬守真逝世後，王穉登為她寫了12首輓詞，以訴懷念之情。

**「寒江」為界 兩道風景**  
是次展覽以情書為引子，除了帶領觀眾細閱蘊藏在中國書畫中含蓄細膩的深情，更突破

該展覽共分愛情、親情、師生情、友情和民族情五大主題，以精巧的編排，將包括張大千、董其昌、文徵明等大師之作的精選展品串聯。為了帶給觀眾更好的互動體驗，藝術館還專門設計了信箋樣式的展覽手冊，設置18個問題讓觀眾在參觀中獲得答案。提及此次展覽的策劃靈感，香港藝術館館長（盧白齋）表示，「很多人會覺得中國書畫作品就是山水畫或者花鳥畫，但其實這些作品的背後有着很深刻的感情。」

這一投影裝置作品是曾建華以古代中國書畫中之情感為靈感而創作。作品參考一河兩岸的中國山水畫布局，結合宗教、文學、電影等不同範疇的概念，加上曾建華自身的經歷，利用對比強烈的黑白影像和高低聲效，引領觀眾探索內在情感世界的各種變化起伏。

# 讀「情書」 話古今名家情思

情感是藝術家創作的源泉，歷代藝術家寄情於書畫詩文之中，匯成承載着無限情思的真摯情書。近日，香港藝術館推出以情書為主題的展覽「情書——跨越虛白時空的不朽情懷」，展出28組精選自館藏的書畫作品，與觀眾分享背後的故事。

大公報記者 顏 琨(文、圖)



**親情篇——《赤壁夜遊圖》和《獨虎圖》(左)**  
張大千和哥哥張善孖的作品《赤壁夜遊圖》和《獨虎圖》是親情篇中令人印象深刻的作品。張善孖與張大千兄弟情深，共創畫室「大風堂」。張善孖擅長畫虎，被譽為「畫虎宗師」。而張大千為了讓哥哥能一枝獨秀，便發誓一生不畫虎，這便有了「黃金千兩不畫虎」的美談。



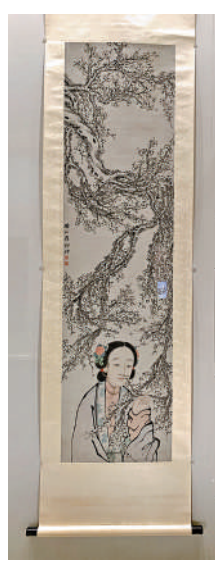
**師生情——《歲朝清賞圖》和《十分春色》(左)**  
說到師生情，館內陳列了劉作籌與謝公展共同創作的《歲朝清賞圖》和《十分春色》，講述了該館的捐贈人劉作籌與老師謝公展共同創作的珍貴故事。其中，《十分春色》由劉作籌繪畫，老師謝公展補筆題字；《歲朝清賞圖》則是由謝公展畫花瓶並題字，劉作籌畫燻竹，並由同學繪上其他具有新春吉祥寓意之物。



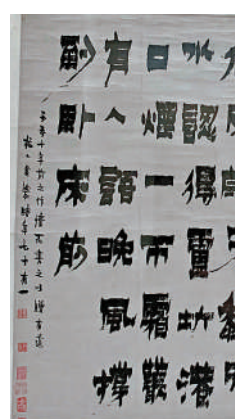
**民族情——《射鹿圖卷》**  
這一主題則抒發了古人的愛國之情，明末畫家張穆所繪製的《射鹿圖卷》，將每一匹馬的姿態、身形都繪製得栩栩如生。作為能文能武的畫家，張穆曾募兵抗清，失敗後則歸隱故鄉，潛心繪畫。



▶裝置作品《寒江》在此與那之間。



**師生情——《禁書詩》和《嗅梅圖》(左)**  
除了與妻子琴瑟和鳴而被人熟知，畫家羅聘與恩師金農的故事亦為人稱道。羅聘曾拜金農為師，隨他學詩作畫。在師生情篇章中，展出了金農的《禁書詩》和羅聘的《嗅梅圖》。金農過世後，羅聘前往各個地方搜集金農的遺稿，編製成集，只為老師的作品能夠流傳後世。



**「情書——跨越虛白時空的不朽情懷」**  
時間：即日起至8月10日（第一展期）  
地點：香港藝術館二樓盧白齋中國書畫館  
費用：免費