

中醫系統首例 助降併發症快速康復 針藥聯用「人工心臟」重啟生命

「感覺我又活了一次！『重生』的感覺太好了！」在廣東省中醫院大學城醫院心臟大血管外科重症監護室（SICU），「人工心臟」植入手術後的黎先生23日得知自己即將康復出院時，十分興奮。這是全國中醫系統第一例新一代磁懸浮「人工心臟」手術。廣東省名中醫、廣東省中醫院副院長楊志敏告訴大公報，廣東省中醫院今年來已經組建中西醫聯合診療小組為多起術後患者進行康復治療。「大量臨床診療實踐證明，中醫藥在圍手術期可以幫助患者快速康復，降低併發症出現概率，提高患者生活質量。」

大公報記者 盧靜怡廣州報道

「我以前連完整的一句話都很難說，一直在喘，只能逐字逐字地說。你看，我現在能站在這裏，像正常人一樣說話、活動了！」患者黎先生換上「人工心臟」後，經過中西醫護理康復後，如今在醫護人員的陪伴下，已經可以自由行走。黎先生年僅44歲，來自廣西，此前被當地醫院診斷為「擴張型心肌病」，並建議保守治療。隨着病程發展，黎先生的活動能力越來越差，只能長期臥床休養，甚至連在病房外的走廊裏散步都成了奢望。黎先生告訴記者，他此前曾經尋求過心臟移植手術的機會，但器官配對無果。



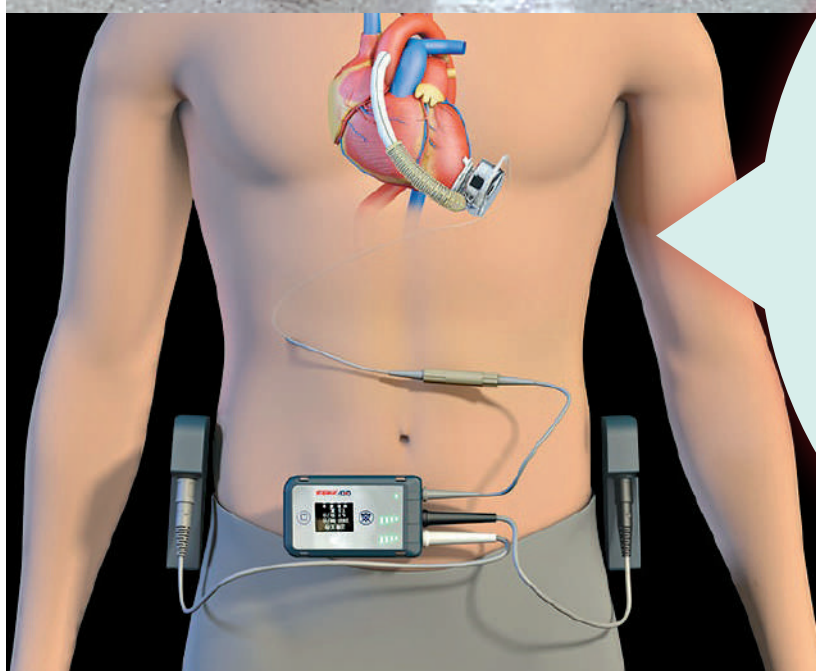
▲患者黎先生手術後接受中醫藥干預調理。受訪者供圖

有中醫藥參與。楊志敏說，此次圍手術期中醫藥「針藥聯用」大顯身手。黎先生初入院時，由於長期心衰，身體狀態不能馬上進行手術，專家團隊成立中西醫聯合診療小組，為其量身定製了中西醫結合治療方案。

在術後治療上，楊志敏帶來醫院治未病科團隊，聯合科室護理團隊，根據患者術後體虛疼痛及胃腸功能失司的病情特點，為患者辨證進行中醫經方和耳穴壓豆、中藥熱奄包、皮內針、腕踝針等調理，並結合藥膳調養，為黎先生提供全方位的中西醫結合康復治療，改善患者術後胃腸功能紊亂、術後疼痛、心理焦慮等問題。患者很快渡過了術後感染這一難關。

術後5天可下床行走

楊志敏告訴記者，患者術後胃腸功能紊亂得到了明顯改善，術後疼痛以及心理焦慮等問題也得到了一定程度的緩解。術後4天，黎先生就可以進食，5天就可以下床行走，2周後就能自由活動。目前患者術後各項指標良好，即將出院回家。楊志敏表示，大量臨床診療實踐證明，中醫藥在救治急危重症和疑難複雜疾病方面大有可為。「中醫藥在圍手術期可以幫助患者快速康復，降低併發症出現幾率，提高患者生活質量，而且大大增加了中西醫結合學科的發展前景。」



中醫在手術前後發揮作用

手術前

由於患者長期心衰，導致身體狀態不能馬上進行手術。廣東省中醫院組成多學科專家團隊，建立中西醫聯合診療小組，每日查房、隨訪，對患者的病情進行了詳細評估，為其量身定製了中西醫結合治療方案，讓患者的身體狀態符合手術指徵。

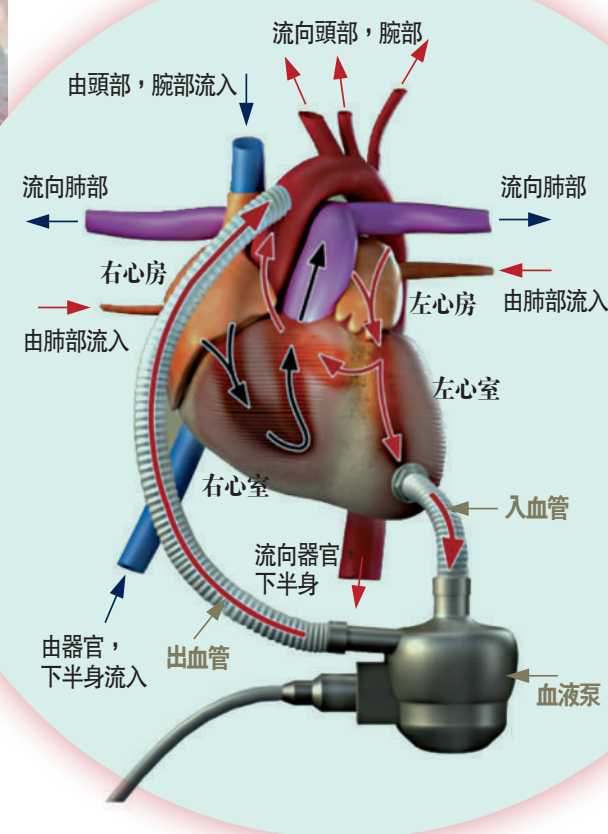
手術後

治療團隊根據患者體虛疼痛及胃腸功能失司的情況，進行中醫經方和耳穴壓豆、皮內針、腕踝針等調理，並結合藥膳，改善患者術後胃腸功能紊亂、術後疼痛、心理焦慮等問題，幫助患者快速康復，很快渡過了術後感染這一難關。

大公報盧靜怡整理

◀廣東省中醫院近日完成全國中醫系統第一例「人工心臟」植入術，中西醫結合為患者「重啟」生命。圖為在醫護陪伴下，患者黎先生可以自由活動。受訪者供圖

人工心臟工作原理



「人工心」重量僅180克

4月26日，范小平醫生團隊為患者開展了左心室輔助裝置植入術，僅用2個小時，這顆人工心臟順利植入黎先生體內並開始運轉。生命「重啟」了。此次醫院團隊使用的最新一代左心輔助裝置，是我國自主研發的第三代「全磁懸浮人工心臟」，厚度26毫米，直徑50毫米，重量僅180克。該全磁懸浮裝置沒有實體的軸承，減輕了對血液成分的破壞，降低了術後出血和血栓併發症的發生率。「『人工心臟』可以為黎先生爭取更長生存、更高生活質量，術中對心臟瓣膜病變進行修復，矯正其心臟畸形，手術後中醫藥促進患者恢復治療，也許幾年之後，摘除『人工心』不是夢想。」范小平醫生說。

此次換心手術為全國中醫系統第一例新一代磁懸浮「人工心臟」手術，其特別之處在於整個圍手術期均



（右二）廣東省名中醫、廣東省中醫院副院長楊志敏帶隊中西醫結合查房。受訪者供圖

話你知

圍手術期是圍繞手術的一個全過程，從病人決定接受手術治療開始，到手術治療直至基本康復，包含手術前、手術中及手術後的一段時間，具體是指從確定手術治療時起，直到與這次手術有關的治療基本結束為止，時間約在術前5-7天至術後7-12天。其中，術前通常是指手術前5-7天，完成患者心理與生理上的術前評估，保證病人及醫護人員精神狀態良好，也要維護病人身體狀況合格，完成必須的術中、術後訓練等。術中指的是醫護人員手術操作，麻醉等相關事宜。術後負責對病人的生理健康指標進行監測評估，還要負責對病人飲食營養進行管理，直至此次手術相關治療完全結束。

圍手術期任何階段對於手術治療的患者都十分重要，此階段的管理越精細，患者的治癒率與存活率就會越高。大公報記者盧靜怡

圍手術期決定治癒率

粵港聯手 探索中西醫治療重症

加強合作

廣東省中醫院大學城醫院近日完成全國中醫系統第一例新一代磁懸浮「人工心臟」手術。廣東省名中醫、廣東省中醫院副院長楊志敏表示，此次中醫藥在圍手術期的精準介入，拓寬了中醫藥與現代醫學的服務範圍。

術後中醫藥治療效果好

楊志敏說，省中醫院今年開始中醫藥在圍手術期的精準介入，對臨床重症以及手術後恢復的患者進行中醫藥精準治療。「包括神經科的腦出血手術、心臟手術等，總體來說效果都非常不錯。」

楊志敏以心臟手術為例稱，患者在術後容易發生感染，反覆發燒的現象時，一般常用抗生素治療。但這也容易導致患者的腸道功能紊亂，狀態

像過山車一樣。「中醫經方、針灸、結合藥膳調養等綜合調理，讓患者可以更快恢復過來。」

不少香港市民一直推崇中醫藥治療，中醫藥在圍手術期可以幫助患者快速康復，或會吸引一部分香港市民前來就醫。楊志敏告訴記者，今年以來已經陸續接診了不少來自香港的患者，不少還是過去的老病患。她說，香港患者應根據自身狀況選擇合適的治療手段。目前內地和香港醫保系統尚未打通，港人到內地醫院就診費用無法用香港醫保報銷，患者可以綜合考量再作決定。楊志敏又表示，廣東省中醫院與香港醫藥界積極探索中西醫結合治療危重症和疑難複雜疾病的新模式，未來會完善更多中西醫協作優勢病種的臨床方案。

大公報記者盧靜怡

廣深城際加開「大站直達」68分鐘通達



服務站

【大公報訊】記者方俊明廣州報道：廣州、深圳雙城市中心通勤更便捷。廣鐵透露，自5月23日起，廣深城際部分動車組列車運行時刻優化調整，鐵路部門加開「大站直達」列車，從鵬城「市中心」與羊城「市中心」無縫連接，全程通勤時間縮短至68分鐘，較之前日常班次的平均時間要省時20分鐘左右，進一步方便穗莞三地旅客出行。

經常往返廣深開展商務活動的旅客高先生告訴記者，由於廣深城際連通位於廣州、深圳雙城市中心的廣州東站、深圳站，而且深圳站毗鄰羅湖口岸而連通香港，因此成為

他往返廣深兩地的優先選擇之一。他說，「廣州東站—深圳站」城際列車平時耗時85分鐘左右，如今縮減至68分鐘，這意味著可快速了20分鐘左右，這對於商務客出行是一大利好消息。他也期待鐵路部門今後可根據需求開通更多「大站直達」列車，促進粵港澳大灣區互聯互通。

憑票可乘當日任一趟車

由於廣深城際列車實行公交化運營，購票後可乘當日同一區間內任意一趟車，因此也較受香港旅客歡迎。港人鄭女士告訴記者，相比廣深港高鐵，廣深城際的車次更密集，特別是「隨到隨走」，十分方便。「香港與內地全面恢復通關以來，我基本每個周

末都北上深圳，也有攜帶家人到珠三角城市遊玩。」她稱，現在廣深城際加開「大站直達」列車，從深圳到東莞、廣州更省時，而且驗證閘機也有技術更新，持港澳台居民居住證、港澳居民來往內地通行證等證件也能自助驗證，通行效率更高。



▲旅客在廣州東站購票。大公報記者方俊明攝

廣深城際加開「大站直達」列車

深圳出發：深圳—廣州東

C7068次：深圳站10：15開，經停東莞，11：23到達廣州東站，取消常平、樟木頭辦理客運業務。

C7044次：深圳站14：05開，經停東莞，15：13到達廣州東站，取消常平、樟木頭、平湖辦理客運業務。

廣州出發：廣州東—深圳

C7095次：廣州東站9：27開，經停東莞、常平、樟木頭，10：51到達深圳站，取消平湖辦理客運業務。

C7017次：廣州東站9：50開，經停常平，10：58到達深圳站，取消東莞、樟木頭、平湖辦理客運業務。C7129次：廣州東站16：27開，經停東莞，17：35到達深圳站，取消常平、樟木頭辦理客運業務。

大公報記者方俊明整理