

文史

流量時代的優與劣

早晚的通勤路上，不論是在地鐵還是公車，人們匆匆忙忙擠上回家的交通工具，坐定或者站穩之後，下一秒都是打開手機各大App，不外乎是微博、小紅書、知乎、抖音等大熱軟件，就這樣開始了通勤路上的娛樂時間。隨時隨地使用互聯網已經成為人們的生活常態，這仰賴於移動數據的廣闊覆蓋。

移動數據，換個詞就是流量。當今的時代是流量時代，新的生活方式、工作方式應運而生yìng yùn ér shēng，網絡曝光幾乎已經是當下賴以生存lài yǐ shēng cún的新興模式，5G時代的到來，更是促進了網絡管道推陳出新tuī chén chū xīn，適應了人們日漸快速的生活節奏與工作節奏。但「流量時代」在為人們的生活帶來便捷的同时，也造成了許多問題，這提醒着我們用辯證的眼光去看待這一現象。

流量時代的優勢是顯而易見xiǎn ér yì jiàn的。一方面提供了便捷服務，為人們的生活錦上添花jīn shàng tiān huā。流量時代植根於網絡的快捷，移動支付、直播電商、社交平台運營、行銷推廣、遊戲行銷等等均在流量時代下享受到了極高的紅利，獲得了取之不盡qǔ zhī bù jìn、用之不竭yòng zhī bù jié的生命力，人們足不出戶zú bù chū hù，就能享受到便捷的生活，在工作、學習佔據了大量時間之餘，



◀如今是網絡的世代，隨時隨地使用互聯網，已成為人們的生活常態。

能夠避免瑣碎事件對休息時間的過度佔用，從而獲得更好的休息。流量時代又提供了新的社交方式，通過微信等平台，親戚朋友可以隨時隨地交流，聯絡感情。通過微博、抖音等網絡平台，可以就感興趣的話題與大江南北dà jiāng nán běi的網友展開火熱討論。

平心而論píng xīn ér lùn，流量時代的劣勢也是客觀存在的。於用戶而言，流量時代帶來的碎片化資訊會佔據許多時間與精力，同時消耗了專注力，導致了不能

全神貫注quán shén guàn zhù地投入到工作與學習中去的嚴重後果。於平台而言，流量變現的紅利讓許多平台方唯利是圖wéi lì shì tú，博眼球、謀熱度、無下限等嘩眾取寵huá zhòng qǔ chǒng的鬧劇一再上演，製造了許多互聯網垃圾。

流量時代是當今時代避不開的話題，尤其是年輕人的生活幾乎與互聯網息息相關。我們需要辯證地看待流量時代的優與劣，善於利用優勢，主動規避劣勢，讓流量更好的為生活增光添彩。

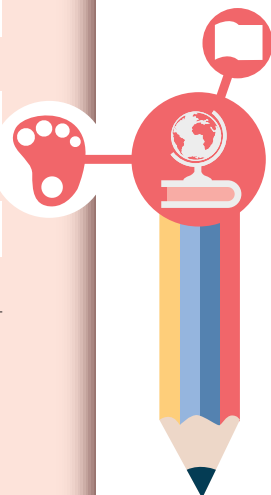
	粵語	普通話／拼音
1	應運而生	yìng yùn ér shēng
2	賴以生存	lài yǐ shēng cún
3	推陳出新	tuī chén chū xīn
4	顯而易見	xiǎn ér yì jiàn
5	錦上添花	jīn shàng tiān huā
6	取之不盡	qǔ zhī bù jìn
7	用之不竭	yòng zhī bù jié
8	足不出戶	zú bù chū hù
9	大江南北	dà jiāng nán běi
10	平心而論	píng xīn ér lùn
11	全神貫注	quán shén guàn zhù
12	唯利是圖	wéi lì shì tú
13	嘩眾取寵	huá zhòng qǔ chǒng



掃一掃 有片睇



普 出 生 活 事



GAPSK語文 推廣委員會

花花世界

近日東遊日本，走進東京著名的teamLab藝術館，置身於最具特色的展廳：「懸浮花園——花朵與我同根同源，花園與我合為一體」。那裏讓人在花朵中沉浸，人與花相融為一體。整個花園的空間由鏡子和玻璃構建而成，空中懸掛着密密麻麻並可升降的蘭花，地面反射着數不清的植物，前後左右皆被花所包圍，分不清哪裏是花，哪裏是人，恍惚自己也變成花海中的一分子。一時間，引發我對花的無限聯想。試從文學、情感、哲學三個範疇整理出一些關於花的名句，與讀者一窺花花世界的意趣。

一、文學的花花世界

花是文學中常見的題材，《詩經·周南·桃夭》以「桃之夭夭，灼灼其華」比喻美貌和青春。一想到最密集出現「花」字的作品，首選李清照（1084-1155）的《殘花》：

花開花落花無悔，緣來緣去緣如水。花謝為花開，花飛為花悲。花悲為花淚，花淚為花碎。花舞花落淚，花哭花謝飛。花開為誰謝，花謝為誰悲。

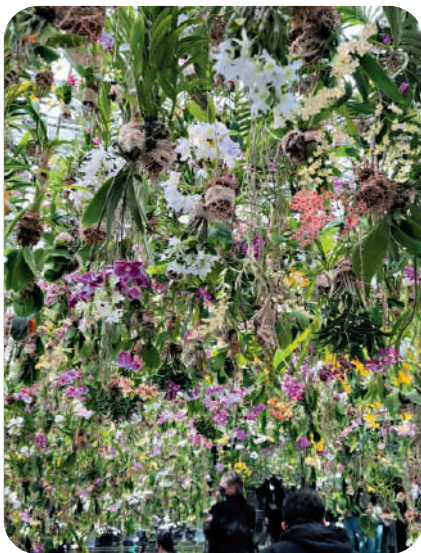
這是一首借物抒懷的詩，全詩共五十四個字，重複了十七次「花」字，乍看寫作上似「偷懶」，內容卻能直擊讀者的心靈。花的一生，就像詩人一生的寫照，由「誤入藕花深處」（《如夢令·常記溪亭日暮》）的天真，到「卻道海棠依舊」（《如夢令·昨夜雨疏風驟》）的憐惜，再到「滿地黃花堆積」（《聲聲慢·尋尋覓覓》）的憔悴，最後到「花開為誰謝，花謝為誰悲」的哀傷。詩人內心的悲苦淒涼，

都藉「花」來抒發。

「花開、花謝、花悲、花哭」，人生如花，卻難抵落花流水無情。人的一生也如花一般，相見、離別、緣來緣去。然而，與其嘆息於「無可奈何花落去」的傷感，不如感恩於「似曾相識燕歸來」（晏殊（991-1055）《浣溪沙·一曲新詞酒一杯》）的欣喜。

二、情感的花花世界

花開花謝最易惹人情思，在個人的情懷之外，「花」也會令人產生感時傷國的慨嘆。且



▲走進東京著名的teamLab藝術館，置身於最具特色的展廳：「懸浮花園——花朵與我同根同源，花園與我合為一體」。

看杜甫（712-770）的《春望》：

國破山河在，城春草木深。感時花濺淚，恨別鳥驚心。烽火連三月，家書抵萬金。白頭搔更短，渾欲不勝簪。

戰爭導致國破家亡，花也淚眼。這分明是詩人眼中有淚，才看到花亦濺淚。這種移情作用，最為高明。歐陽修（1007-1072）也許從「花濺淚」獲得為靈感，寫出「淚眼問花花不語，亂紅飛過鞦韆去」（《蝶戀花·庭院深深幾許》）的名句。至於杜甫《登樓》的「花近高樓傷客心」，則是以繁花似錦襯托出萬方多難的悲苦。往前，李白（701-762）的「花間一壺酒，獨酌無相親」（《月下獨酌》），是以樂景襯悲情的寂寞；往後，辛棄疾（1140-1207）的「東風夜放花千樹」（《青玉案·元夕》），是以元宵節的繁華反襯那人的孤高。

三、哲學的花花世界

花不但可表個人的情懷、家國的感嘆，也可以是哲學的思辨。且看明代理學家王陽明（1472-1529）關於花的名句：

你未看此花時，此花與汝心同歸於寂；你來看此花時，則此花顏色一時明白起來。（《傳習錄》）

王陽明和朋友一起到南鎮遊玩時，朋友見到山崖內的一株花樹，問他：「你說天下無心外之物，眼前這棵花，在山間自開自落，難道你的心可以控制它嗎？」王陽明就說了以上的話。大意是花開花落本屬自然，能否動搖我們

的，卻是由我們的內心所決定。當我們看到這朵花時，這朵花已經走進了我們的意識，所以對我們而言，此花已經存在了；當我們沒有看見此花時，此花便存在我們的意識之外，是我們不知道的，即不存在了。簡而言之，就是意識決定了存在。

萬物皆源於內心，世界的存在、發展、變化都是內心想像的結果。所以，你看到的，皆是你內心的投射。正如無門慧開禪師（1183-1260）所寫的禪詩云：

春有百花秋有月，夏有涼風冬有雪，若無閒事掛心頭，便是人間好時節。

一年四季各有美好的景致，如何感受四時變化，端乎於個人內心的意識，你心中有陽光，哪裏都是開朗明媚，你內心晦暗一片，怎樣都是暗淡無光。同樣寫花開花落，李清照筆下的《殘花》是哀婉的，而龔自珍（1792-1841）的「落紅不是無情物，化作春泥更護花」（《己亥雜詩·其五》）則是積極進取的。

花花世界，既是大自然的美景，也是文學的、情感的、哲學的。春花秋月，有人視而不見；有人見了，如在夢中。只有真性情，真心靈的人，才體會、感悟出僧肇（384-414）「天地與我同根，萬物與我一體」的深意，才見得到鮮花之美，明月之美，領悟人和萬物存在的真實涵義。

陳樹渠紀念中學校長、教育局中小學中國語文課程專責委員會（加強中國文學及文化）主席 招祥麟博士

讀經典·學名句

因為母親，選擇與父親和解

秋風瑟瑟，窗台飄過黃橙色的楓葉，一瞬即逝。空氣裏的溫度又好像低了幾分。阿暖眨了眨眼睛，身上的大衣裹得更緊了些。

「咳咳……」背後病床上傳來一陣陣咳嗽聲，阿暖別過身去，問道：「多久了？」
「不用你管，你走吧。」老人邊說邊艱難地挪動身子，讓本來躺着的姿勢，慢慢倚靠在枕頭邊。

「我也沒有多樂意，是我媽要我管的。」阿暖面無表情地說着，雙手不經意間插進了兜裏。

「我對不起她。」
「你確實對不起她。」阿暖忍住怒氣，重複了老人的話。

老人不再說話，他看向窗外的楓樹，只留下稀稀疏疏的枝幹。嘩嘩一聲，門被關上了，阿暖已經離開了。

翌日早上，阿暖拿着飯盒進來。老人已經醒了，對於阿暖的出現，他整個人恍惚了一下，隨後匆匆移開眼神。

「吃飯了。」阿暖放好飯盒，不冷不熱地開口。

老人默默地打開飯盒吃起飯來。一陣無言，阿暖卻想起前幾天的那通電話。「這邊是人民醫院的電話，請問是XXX的親屬，阿暖小姐嗎？」
「有什麼事嗎？」
「是這樣的，老人家在家裏犯哮喘了，是

鄰居送來醫院的，目前需要住院觀察，麻煩你盡快前來辦理相關手續。」

「我知道了。」阿暖隨後掛斷電話。阿暖最後沒有去，當天她做了個夢，夢到過去。

「媽，你怎麼了？你醒醒啊！」阿暖淚流滿面地對着病床上虛弱的身影。

「小暖，媽沒事，媽就是累了想睡一覺。」
「媽，不要睡，咱們回家去。」

「小暖，媽媽剛才腦海裏像走馬燈一樣閃過了太多以前的畫面，有你呱呱落地的樣子，有你撒潑打滾的樣子，也有你哭鼻子的樣子。我還看見你去世的外婆了，她是來找我了嗎？」

「媽，你在說什麼啊？你不要嚇我。」
「小暖，媽不在以後，照顧好自己，還有，跟你父親和解吧。」

此時，心電圖上突然變成一條直線。「尊重患者生前意願，中止搶救。」醫生說完了。

「確認病人已無任何生命體徵。」護士接着說道——夢醒後，阿暖去辦理了老人的住院手續。

回過神來，阿暖才發現老人在小心翼翼地用餘光看自己。

「我不會原諒你當年的銷聲匿跡，但我會好好照顧你。」阿暖沉默了一會兒，決定了自己與父親的和解方式。

簡評：全文以對話為主，用對話交代故事，頗有特色。天下無不是之父母，家家有本難念的經。父親可能有苦衷，未能好好照顧子女。將來為父母，我們就要以此為反面教材，好好照顧子女。

家父是齊人，年已九十，獨居，為人子女的自然要多去探望他。文從字順，誠佳作也。

寶安商會王少清中學中文科教師朱啟章



學生園地

寶安商會 王少清中學 3C 鄧惠瑋