

船形墩分散水勢 「斬龍劍」減輕沖擊

834歲盧溝橋 洪流中穩如磐石

今年7月29日至8月2日早上，北京出現極端強降雨天氣，遭遇了有儀器測量記錄140年以來最大降雨。持續強降雨和永定河分洪導致北京豐台區小清河橋坍塌，但其附近始建於金代、有834年橋齡的盧溝橋卻安然無恙。盧溝橋之所以能在史上多次洪水沖擊下屹然不動，離不開其獨特的抗洪設計，其船形橋墩可分散水流，減輕洪流對券洞的壓力，而分水尖前端的「斬龍劍」則能減輕洪流沖擊。

大公報記者 張帥北京報道

▲日前洪汛高峰時，永定河水一度漫過橋墩，水位直逼盧溝橋券洞頂。



▲永定河夏日水位平時不會完全漫過盧溝橋橋墩。圖中可見盧溝橋橋墩背面呈方形，與迎水面設計不同。

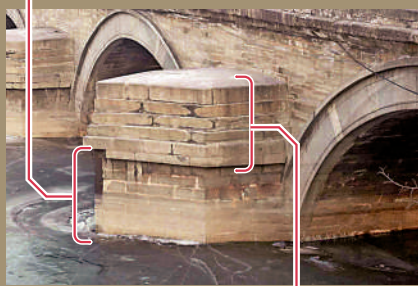
盧溝橋抗洪設計 大公報記者張帥整理

橋面：用天然花崗巨大條石鋪設

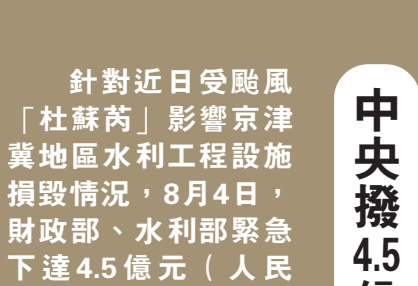
橋基：鋪設鵝卵石和石英砂，使整個橋體砌築堅實穩固

橋墩：呈船型，迎水面是「船頭」，以分散水流，減輕洪流對券洞的壓力

- 每個分水尖前端各裝一根三角鑄鐵，俗稱「斬龍劍」，可以分流水流保護橋墩，也使橋洞不易被堵塞



- 分水尖上面加蓋六層分水石板，各層逐次收進，既加固分水尖的穩定性，亦平衡橋墩承載壓力



針對近日受颱風「杜蘇芮」影響京津冀地區水利工程設施損毀情況，8月4日，財政部、水利部緊急下達4.5億元（人民幣）中央財政水利救災資金，支持3省（市）抓住「七下八上」防汛關鍵期，全力支持受災地區開展堤壩、水庫、涵閘、泵站、河道工程等水毀水利工程設施修復等相關工作，確保各項防汛救災措施落實落細。

央視新聞

專家：加強預警 保障古建築

【大公報訊】記者張帥北京報道：近日，北京故宮雖然暴雨如注，其「千龍吐水」式的排水視頻衝上網絡熱搜，展現故宮強大的排水能力。事實上，中國古建多有類似的精密設計巧解水患。位於湖北鄂州的觀音閣，到今天已



▲位於湖北鄂州的觀音閣，曾被洪水淹沒多次仍不倒。

屹立長江近七百年，曾被洪水淹沒多次仍不倒。在建造之初，鄂州觀音閣就有完備的設計預案，其地基堅實牢固，與龍蟠磯礁石渾然一體；西邊的弧形防水牆不僅能減緩水勢，而且能順勢洩洪，大大減弱了江水對閣體衝擊。而觀音閣鏤空的牆面、窗面和閣內的多處排水口，能讓觀音閣在江水退潮後迅速排出積水，從而不會對觀音閣的牆體造成過大壓力。每到汛期，水漫樓閣，只剩高層窗口，然而汛期一過，水落石出，觀音閣又橫空出世，威鎮江心。

儘管如此，內地古建專家周乾認為，為保障古建築安全度汛，還是需要加強監測預警，基於天氣預報及科學分析手段，研判可能發生的大暴雨及誘發的洪水對古建築的不利影響，提前在古建築周邊做好防洪、防澇措施。

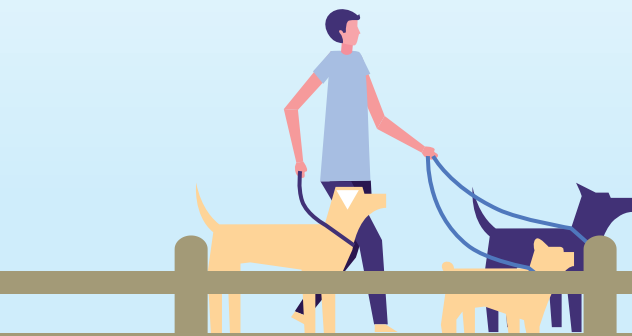
東北水淹稻田 農民損失嚴重

【大公報訊】記者于海江哈爾濱報道：4日，颱風「杜蘇芮」北上後，黑龍江多地持續出現強降雨天氣，當地以「五常大米」著稱的五常市多地受災，部分村屯內積水嚴重，還有不少村民房屋被淹。

記者了解到，當下正值水稻抽穗揚花期，部分稻田被淹，將對水稻產生不利影響。當地安家鎮西村民王先生種了近百畝水稻，截至4日上午，已經近一半左右被淹沒。「目前，水稻正是孕穗、揚花期，不能淹水。」王先生說，

「這個時候被淹，結果就是會絕產。」當地農民給記者算了一筆賬，種100畝地，一年毛收入能有20萬元人民幣左右，如果一半以上被淹，今年只能保本。有農戶連夜補救，不斷加高稻田周圍的土壘，但是卻依舊無濟於事，水位的上漲速度遠遠超過了人阻擋的速度。

「一宿沒睡，結果還是沒有抵住洪水。」當地農民白女士說，「今早看到洪水已沒過稻田，水面上漂滿了稻花，心裏已經涼透了。」



然在暴雨前後存在一定程度上變化，但遠小於一年期內由於溫度改變造成的變化，盧溝橋橋體結構穩定。

此外，北京方面還制定了應急預案確保盧溝橋安全度汛，當盧溝橋橋體全面被淹沒有被沖毀危險時，工作人員會對10個橋墩進行配重，每個橋墩配重50噸，總計配重達到500噸，以此保證橋體不被沖垮。

各地古橋屢沖毀 已納防災體系

值得關注的是，盧溝橋雖然扛住北京本輪罕見暴雨沖擊，但是也有不少古橋在近年歷次極端天氣中遭受重創：2017年，暴雨致杭州百年老橋歡喜喜寧橋斷裂。2020年7月，在洪水沖擊下，始建於明代的安徽黃山屯溪鎮海橋被沖毀，當年同一個月，已有800餘年歷史的「中國廊橋史上的絕版」江西婺源縣彩虹橋，也被洪水沖毀了橋面和橋廊。2022年，建於清代的山東膠萊運河關子集橋，也因受洪水沖擊而倒塌。

內地多位橋樑保護專家指出，橋樑文物許多位於山區、河流、溝谷區域，更容易受自然地質災害影響。國家文物局已於2021年發布《關於加強橋樑文物防災減災工作的意見》，要求各地在古橋保護上，將橋樑文物納入地方防災減災體系，加強監測預警、應急演練，同時建立橋樑文物巡查制度，定期開展橋樑文物防災減災專項檢查。

景區安排專人24小時守橋

為了保護古橋安全，盧溝橋景區近期安排專人24小時值守盧溝橋，觀測水位及水流情況。工作人員在降雨和行洪期間提取了盧溝橋應力應變、傾斜和相對位移、沉降數據，各組數據顯示，雖



▲在盧溝橋東側，兩名保安站在沙袋堆起的防洪牆上，巡視河道周邊情況。

內地取消對澳洲大麥徵收反傾銷稅

【大公報訊】綜合新華社、中新社報道：中國商務部4日發布2023年第29號公告，決定自2023年8月5日起，終止對原產於澳洲的進口大麥徵收反傾銷稅和反補貼稅。

2020年5月18日，商務部發布2020年第14號和第15號公告，決定對原產於澳洲的進口大麥徵收反傾銷稅和反補貼稅，實施期限自2020年5月19日起5年。2023年4月14日，應中國酒業協會申請，商務部決定對原產於澳洲的進口大麥繼續徵收反傾銷稅和反補貼稅的必要性進行覆審。經過調查，根據《中華人民共和國反傾銷條例》第四十九條和《中華人民共和國反補貼條例》第四十八條的規定，商務部作出覆審裁定，鑒於中國大麥市場情況發生變化，對原產於澳洲的進口大麥繼續徵收反傾銷稅和反補貼稅已無必要。

商務部向國務院關稅稅則委員會提出取消反傾銷稅和反補貼稅的建議，國務院關稅稅則委員會根據商務部的建議作出決定，自2023年8月5日起，終止對原產於澳洲的進口大麥徵收反傾銷稅和反補貼稅。

中國是全球最大啤酒生產國和消費國，而麥芽是啤酒風味的重要基礎。官方稱，取消「雙反」措施，將有利於啤酒產業產品結構調整和多元化發展，滿足國內消費者的多元化消費需求，符合公共利益。

味的重要基礎。官方稱，取消「雙反」措施，將有利於啤酒產業產品結構調整和多元化發展，滿足國內消費者的多元化消費需求，符合公共利益。



▲澳洲曾是中國進口大麥的最大來源地。圖為澳洲麥農收割作物。

中國公民入俄受阻 駐俄使館提交涉

【大公報訊】據中通社報道：中國駐俄羅大使館8月4日公布，就中國公民入境俄受阻事向俄方提出交涉。據介紹，7月29日，5名中國公民擬駕車自哈薩克斯坦經卡拉烏澤克口岸入境俄時遇阻，被註銷旅遊簽證、拒絕入境。中國駐俄使館領事人員接到求助電話後，詳細了解事件原委，安撫當事人情緒，第一時間向俄方了解情況，要求俄方為當事人再次申簽和入境提供便利。

8月2日，使館通過當事人上傳的視頻進一步了解到，俄邊防人員對其進行長達4小時反覆審查。使館相關部門分別約見俄外交部、聯邦邊防總局、聯

邦安全總局等部門提出交涉，明確指出俄方在此次事件中出現的野蠻執法、過度執法行為嚴重損害中國公民合法權益，要求俄方立刻查明事件原因，採取積極措施，全力消除惡劣影響，並保證此後不再發生類似事件。

俄方表示，上述事件為單一事件，俄方歡迎中國公民赴俄，對中國公民無任何歧視性政策和行為。經初步核實，出現拒絕入境情況原因是「相關中國公民簽證申請的前往目的地與實際目的地不符，違反俄相關法律規定」。中國駐俄使館要求俄方進一步調查邊防人員過度執法行為，給中方一個滿意的答覆。