

# 坊間沿用超過半世紀 分析股指升降動能 看懂隨機慢步指數 洞悉轉勢先機

## 技術分析入門 ⑤

股價轉折點何時出現，沒有人能夠預測，就像拋向

天空的石頭，無人知道升到什麼高度才會回落，但觀察向上速度減慢，大概估計到石頭快將掉下來。同樣道理，投資者觀察到個股向上或向下動力減弱，從而判斷到股價是否快將見頂或觸底。隨機慢步指數正正是嘗試捕捉股價／大市動能的變化。工欲善其事，必先利其器；今期介紹這個技術分析工具。

大公報記者 劉鏞豪

隨機指數 (Stochastic Oscillator) 要旨是什麼？

根據George C. Lane的說法，隨機指數並不是追蹤個別資產的價格或成交量變動，而是捕捉價格變動的速度或動能 (momentum)。Lane曾經解釋稱，當你見到一支火箭射上天空，在這支火箭掉回落地面前，它的速度必定會減慢。在價格升跌方向改變前，動能必先於價格出現改變。

### 拆解股價偏高還是偏低

再補充一點，坊間普遍認為隨機指數由Lane在1950年代提出，但有評論者通過翻查資料後指出，隨機指數是包括Lane等多人的共同研究成果，並非由Lane獨創，而他只是推廣這項技術分析工具的最有力者。

隨機指數是什麼葫蘆賣什麼藥呢？假設股份A收市價報10元，而在14個交易日，股份A股價曾經升至15元，最低曾經跌至9元。這樣投資者可以掌握到股份A現價，處於特定時段內偏高水平，抑或偏低水平。大家會提出疑問，知道現價處於什麼水平，有何功用？當然，隨機指數並不會在此止步，畢竟這是交易員通過不斷測試後所提出的技術分析工具，自然能夠有助提升投資勝算。

這裏必須首先了解隨機指數的基本架構。隨機指數分為「隨機快步指數 (Fast Stochastic Oscillator)」與「隨機慢步指數 (Slow Stochastic Oscillator)」。

【附圖一】列出網易 (09999) 股價走勢 (上欄)、隨機慢步指數

(中欄)、隨機快步指數 (下欄)。

在中欄的右上角，標註「18%SK:59.999」。「18」是觀察交易天數，即18天。「%SK」線或稱快線 (以藍色線標示)；「59.999」為現時股價處於18天內高位與低位之間的位置。另一標註「5%SD:63.246」。「5%SD」是「%SK」5天移動平均值，又稱信號線 (以紅色線標示)。「63.246」為「%SK」5天平均線的現值。無論是信號線%SD，或快線%SK，最大數值為100，最低數值為0。

當%SK線升至80或以上，可視為股價進入超買區；相反，%SK線跌至20或以下，可視為股價進入超賣區。不管%SK線進入超買區或超賣區，並不一定代表股價即將見頂回落，或見底回升；尤其是在大市，股價超買後會繼續超買；在大跌市，股價超賣後會繼續超賣。

### 快步指數敏感度高易出錯

坊間使用隨機指數，一般是用隨機慢步指數，而不是隨機快步指數。因為隨機快步指數對股價升跌的敏感度較高，頻密發出買賣訊號，可是出錯率則較高。交易員遂在隨機快步指數的基礎上，發展出隨機慢步指數。隨機慢步指數走勢起伏相對平緩，發出買賣信號次數較少，準確度較高。

【附圖一】最下欄為隨機快步指數，其%K線波動較大。中欄為隨機慢步指數，其%SK線波動明顯平緩。

◀交易員採用隨機慢步指數，因為其走勢起伏相對平緩，發出買賣信號次數較少，準確度較高。

**賣出信號**

- 當%SK線向下跌穿80
- 當%SK線在超買區向下跌穿%SD線
- 當出現「熊背馳」形態，即股價／指數的頂部呈現一頂高於一頂；%SK線的頂部呈現一頂高於一頂
- Bear Set-Ups，即股價／指數的底部呈現一底高於一底，%SK線的底部呈現一底低於一底

**買入信號**

- 當%SK線向上升穿20
- 當%SK線在超賣區向上升穿%SD線
- 當出現「牛背馳」形態，即股價／指數的底部呈現一底低於一底；%SK線的底部呈現一底高於一底
- Bull Set-Ups，即股價／指數的頂部呈現一頂低於一頂；%SK線的頂部呈現一頂高於一頂

隨機慢步指數使用要點

### 隨機慢步指數計算公式 (配表一)

%SK線=隨機快步指數的%D線  
%SD線=%SK線的M天平均值

**舉例說明：**  
參考「配表二」，%SK線=%D線，即20.555。%SD線使用的「M」值，與%D線相同。「配表二」的M值為3天，所以%SD值的M值同樣為3天。如果昨日及前天%SK線為10、15，那麼%SD線應該為15.185。

**備註：**基於隨機慢步指數對股價敏感度並不強，所發出的買入、賣出信號的準確度較佳。至於隨機快步指數對股價升跌的敏感度高，令到交易員發現該指數發出買入或賣出信號，常常有錯誤。因此，交易員通常使用隨機慢步指數，而非隨機快步指數。

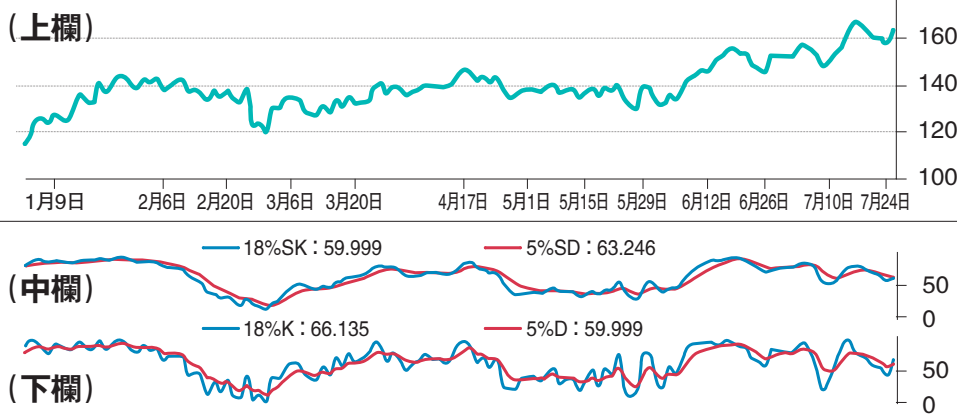
### 隨機快步指數計算公式 (配表二)

%K線=(今天收市價-N天內最低價)÷(觀察期內最高價-N天內最低價)×100  
%D線=%K線的M天平均值

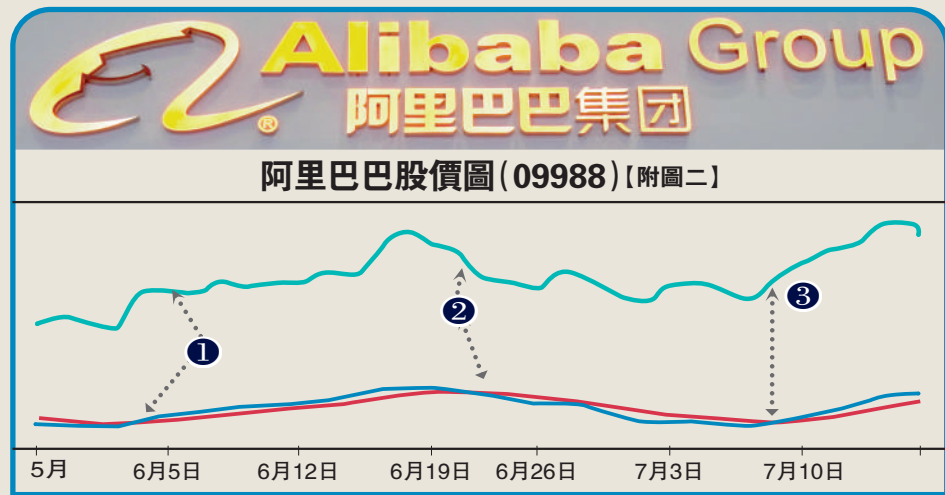
**註：**傳統上，N天與M天有特定配對，例如：20天(N)配搭5天(M)；14天(N)配搭3天(M)；18天(N)配搭5天(M)。這是約定俗成的配搭，交易員可以自行作出調整。

**舉例說明：**  
股份A今天收市價報10元，在14天(N)觀察期內，股價曾經最高見15元，最低見9元。%K線在今天報16.666。由於N為14天，按價例M為3天。如果昨日及前天%K線分別為20、25，%D線應該為20.555。

### 網易股價圖 (09999) 【附圖一】



②為6月21日，阿里巴巴股價收報84.7元，%SK線回落至80以下，報71.265；並跌穿%SD線，%SD線報75.425；阿里巴巴股價於7月6日跌至81.5元見底，跌幅3.7%。



③為7月7日，阿里巴巴股價收報84.3元，%SK線升至20以上，報21.841；但未升穿%SD線。7月10日，阿里巴巴股價收報87元，%SK線處於20以上，並升穿%SD線。%SK線、%SD線分別報32.32、26.632。阿里巴巴其後股價輾轉向上。

## 買入賣出 細辨指數信息

### 操作細則

如何使用隨機慢步指數增加交易成效？交易員各師各法，籠統而言有八項法則，買入、賣出各四項。以下前四項法則可以視作出現買入信號：

- (1) 當%SK線向上升穿20；
- (2) 當%SK線在超賣區向上升穿%SD線；
- (3) 當出現「牛背馳」形態，即股價／指數的底部呈現一底低於一底；%SK線的底部呈現一底高於一底；
- (4) Bull Set-Ups，即股價／指數的頂部呈現一頂低於一頂；%SK線的頂部呈現一頂高於一頂。

至於隨機慢步指數的賣出信號有以下後四項法則：

- (5) 當%SK線向下跌穿80；
- (6) 當%SK線在超買區向下跌穿%SD線；
- (7) 當出現「熊背馳」形態，即股價／指數的頂部呈現一頂高於一頂；%SK線的頂部呈現一頂高於一頂；
- (8) Bear Set-Ups，即股價／指數的底部呈現一底高於一底，%SK線的底部呈現一底低於一底。

【附圖二】是阿里巴巴(09988)今年6月至7月間股價圖，作為第(1)、第(2)、第(5)、第(6)項法則的使用。

## 置業與否 看能力決定



林昶恆 (Alvin)

富足家庭教與練

發展商投下「深水炸彈」，剛推出的新樓盤的價錢低同區新盤近17%，樓價回到七年前！種種安排令不少未有樓或想換樓人士「心思」，考慮是否應該趁機買樓，完成上車或換樓的心願，更有人會考慮入市，期望低位買入物業作投資用途，期望可賺取租金收入及長遠物業升值獲利。

### 應考慮需要及目的

無論是首次置業自住或是首次及多次為投資而置業，由於金額巨大，所以置業必然是人生規劃及理財上一個非常重要的決定，那麼是否感覺便宜或是容易入場便要置業呢？

是否要置業應從兩個角度考慮。第一是需要，第二是目的。假設從需要出發是為安居而置業，那便要考慮個人能力，包括是否有能力支付首期及是否有一份穩定的工作能應付每月按揭還款。

雖然居住是有必須性，但可以透過置業或租地方往來應付這個需求，當我們考慮是否要置業作為安居之所的時候，應該將重心多放在將來的家庭需要而並非今天，因為如並非在退休階段，按今天的需要置業的話便有可能進入下個人生階段時居住的環境並不符合到時的需要。例如有些父母為了孩子將來能

夠在比較理想的校網讀書，便應該用這個未來的需要來衡量何時置業及如何選擇。

購買物業來投資以達到的目的主要是兩方面，分別是製造收入及資本增值。我在很多場合都提到，尤其是對退休人士來說，置業收租作為製造收益組合是不理想的安排，原因很直接，便是租金收益率低。若然作為長線增值考慮，這方面要到將來有結果的時候才知是否正確的考慮，所以現時不論做任何分析或是有任何結論都只是猜測。在考慮能力的时候便需要注意，支付了這個物業投資計劃是否構成過度集中風險，

有些人財政狀況只是一般，但透過一些令你容易入場的還款計劃而買置業，後果可以很嚴重，我也聽過有人因工作突然消失的關係，導致沒有收入供樓而令單位被沒收。

總結來說，只要能支付首期及有穩定工作及收入應付每月按揭還款，買樓自住是達到財務自由的一個重要步驟，是可以考慮進行的。相反，其他打算買樓的原因要更詳細地考慮，更不要因為相信可以「執平貨」而貿然決定。

(作者為家庭理財教育學會會長及認可理財教練，任何查詢可發電郵到info@ffei.com.hk)