

在盤龍城遇見《封神》同款

在中國的神話史中，《封神演義》是重要組成部分之一，很多人耳熟能詳的神話人物「姜子牙」「哪吒」「楊戩」「雷震子」，以及「哪吒鬧海」「姜太公釣魚」「武王伐紂」等故事，都出自其中。「封神」時代的商王朝到底是什麼模樣，那時候的人們又過着什麼樣的生活，或許觀眾可以在廣州南越王博物院王宮展區展出的「盤龍城——長江流域的青銅文明」一窺究竟。

大公報記者 黃寶儀（文、圖）廣州報道



▲弦紋銅鬲。

曾經，一些歷史學家認為商王朝的活動範圍僅限於黃河流域。但先秦《詩經·商頌》的《殷武》描繪了武丁征伐荆楚的壯舉，表明早在商代初年，荆楚和氏羌等方國部落一樣，已納入商王朝版圖。盤龍城遺址的考古發現，為這些詩句提供了實證。

本次展覽共展出205件（套）精美文物，分為濤起城池、卓卓商邑、古粵文明三大部分，通過文物資料與文獻研究的結合，系統地展示盤龍城遺址考古發掘數年來的工作歷程與重要研究成果，勾勒出盤龍城從興盛到衰落三百年的歷史脈絡，向觀眾展現了一幅幅盤龍城的城邑生活、兵戎祭祀、勞動生產的宏偉畫卷。

王左杖黃鉞 金屬兵器時代

導演烏爾善的電影《封神》，開篇是殷壽領兵討伐冀州牧蘇護。冰天雪地中，身披鎧甲，手持青銅鉞的殷壽威風凜凜。這個青銅鉞，在「盤龍城——長江流域的青銅文明」展覽中就有同款。事實上，不止是鉞，電影《封神》裏的許多細節，在盤龍城都能找到蹤跡。

鉞，本是一種兵器，《說文解字》曰：「大者稱鉞，小者稱斧。」兩者區別在於斧刃較鉞為窄，鉞刃較寬大，呈弧形，似新月。本次展覽中展出的銅鉞，刃部延展為半圓形，側角向上翹，平肩，哪怕時光流逝，身上布滿了歲月痕跡，但記者隔着玻璃依然能感受到它的肅殺之威。銅鉞製作精湛，紋飾綺麗，內上部兩面均飾一饗饗獸面，看起來古樸而莊重。

鉞雖然殺傷力很強，但和戈、矛比起來卻過於笨重，這導致它在戰爭中的實用性大打折扣，故而逐漸脫離戰場演變成一種禮儀兵器。作為禮儀玉器的鉞，集軍事統治權、戰爭指揮權、王權於一身，所以《封神》的登基大典上，殷壽手持一柄玉鉞登場。

在電影《封神》中，有不少戰爭的場面。「國之大事，在祀與戎」的古本，軍事與祭祀是一個政權維繫的根柢。雖然商代早期缺乏文字記載，但考古發現為認知盤龍城先民的精神世界提供了可能。青銅時代早期，近戰使用的戈、矛、刀和遠程射擊的鏃，是最為常見的兵器。在古代兵書《司馬法》中有記載，「兵惟雜，兵不雜則不利。」意思是說兵員、兵器要搭配使用，搭配不好對作戰不利。

不說不知道，盤龍城在長江流域是率先進入金屬兵器時代的，在遺址出土的青銅器中，約三分之一為兵器。整個盤龍城文化，都帶着強烈的軍事色彩。而盤龍城遺址中，經常有好幾種兵器同出於一座墓葬的情況，表明當時的人們已經意識到搭配使用的重要性。本次展覽中，有展出數量不少的銅有翼鏃。商代銅鏃需要依附於箭桿之上，才能實現遠射功能，箭桿尾部設羽，用以防止弓箭飛射過程中發生擺動。商代多使用木製箭桿，同箭羽一樣不易保存，考古發現中極為罕見。

炆蒸煮炙 民以食為天

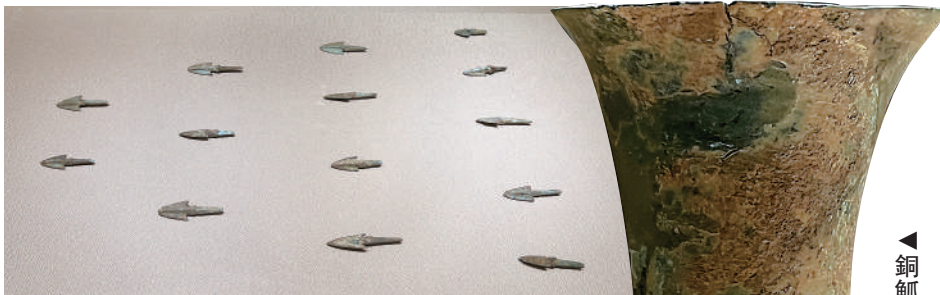
電影《封神》的熱映，讓觀眾看到了一個鮮活的商代：遇事不決「算一卦」的卜甲，古樸典雅的禮樂場面，照亮整個宮殿的一盞盞連枝燈，以及影片中隨處可見的商代青銅器經典紋飾，無一不展示着殷商時代的獨特審美。

《墨子·公輸》有載：「江漢之魚鱉電為天下富。」3500年前的盤龍城先民，為生存發展，以勤勞、勇敢、智慧，與自然和諧相處，在長江流域開闢了一片新天地。盤龍城經歷了小規模聚落興起期，修築城垣、宮殿及大量製作青銅器的繁盛期，以及隨着人口增加、文化範圍進一步擴大的發展期。本次展覽的「卓卓商邑」單元，縱向上以城邑發展為時間線索，橫向上以物質生產與精神文化為切入點，依託出土文物，介紹了盤龍城文明從初興到繁榮的發展過程。

盤龍城遺址出土了類型豐富的食器與酒器，體現了先民們多樣的飲食種類



▲銅觚爵組合。



▲考古發現中極為罕見的銅有翼鏃。



▲獸面紋銅簋。盤龍城出土的青銅簋是目前發現最早的商代青銅簋。

與先進的烹飪手法。根據考古發現，盤龍城先民的飲食表現為「其谷宜稻」兼食粟粟的主食體系，副食則有豐富的瓜果蔬菜，肉食來源包括水產類、家畜及野味，且當時的人們已經熟練運用煎、蒸、煮、炙等多種烹飪手法，與今天相比也是毫不遜色。

九大簋，香港的非物質文化遺產之一。這裏的簋，其實是古代中國用於盛放煮熟飯食的器皿，也用作禮器，圓口，雙耳，一般與烹飪肉內的鼎配合使用，用來展示使用者的身份等級。流行於商朝至東周，是中國青銅器時代標誌性青銅器具之一。本次展覽展出了1974年盤龍城李家嘴2號墓出土的獸面紋銅簋，器身飾弦紋、饗饗紋。饗饗目方形凸起。足部有三個「凸」字鏤孔。盤龍城出土的青銅簋是目前發現最早的商代青銅簋。

鬲是炊煮器。與同是炊煮器的鼎相比，鼎可以明顯的分為腹身與足兩部分，鬲的腹部與足部則不好分開，而中空的足部可以擴大受火面積，便於較快地煮熟食物。展覽現場展出有弦紋銅鬲。



▲大玉戈，既是祭祀禮儀用品，也是神權與軍事指揮權的象徵。

鬲，器物通體經過修整磨光。折沿，口立對耳，鼓腹部，曲底分襠。腹襠部飾三個三角紋，頸部飾三道平行弦紋，國家一級文物。

在《封神》中，觀眾可以看到，但凡宴會、祭祀都離不開酒，其中紂王殷壽在電影中的飲酒場景也是令人印象深刻。本次展覽中也有不少酒器，當中包括《封神》同款的觚。展出的銅觚，1989年盤龍城城垣1號墓出土，敞口，筒體中粗，高圈足外撇呈座狀。腰部飾兩組獸面紋，圈足上飾夔紋一周。圈足上方有兩個「十」字鏤孔。展覽中不僅有單獨的酒器，也有銅觚爵、銅觚、爵、斝正是商代早期最為常見的青銅禮器組合。

環珮叮噹 賞玉藏玉

自新石器時代開始，中國人對玉的崇拜綿延至今。盤龍城遺址出土的100多件玉器，有接近20個品種，按材質大致可分為綠松石、透閃石、砂金石、蛇紋石等四種。盤龍城玉器按用途大致分為佩飾玩賞與祭祀禮儀兩大類。

古人樂衷於用不同形質的玉器組合佩戴，以絲串聯環、璜、璧、珩等形狀的玉，配以珠、管、牙、瑪瑙等，形成一套組玉珮。古代貴族們以組玉珮中玉器碰撞發出的聲音作為步伐節奏，以體現自己身份高貴、氣度不凡。

環珮叮噹就是指佩戴玉器步行時，玉器互相碰撞發出的叮噹之聲。本次展覽中就有不少佩飾玩賞類玉器。方料琢圓但保留邊角者，稱為玉璇璣。同為佩飾玩賞，半月形的玉璜也許觀眾更為熟悉。而看起來仍然鋒利的大玉戈，既是祭祀禮儀用品，也是神權與軍事指揮權的象徵。

展覽至12月10日結束。

話你知

「盤龍城」之名，最早的官方報道出自於明代嘉靖三十五年（1556年）的《黃陂縣志》，上面清晰記載「盤龍城在縣西五十里。」今天的盤龍城遺址位於湖北省武漢市北郊的盤龍城經濟開發區，是長江流域已知等級最高、遺跡最豐富的商代前期遺址，距今已有約3500年歷史，被譽為「武漢城市之根」。盤龍城遺址包括宮城區、李

家嘴、楊家灣、楊家嘴、王家嘴等多個地點，總面積為3.95平方公里，出土了大玉戈、青銅大圓鼎、青銅鉞、綠松石鑲金片飾件等3000餘件精美文物。隨着考古發掘的進行，盤龍城遺址的年代跨度、遺址布局、文化性質基本明晰。遺址出土了大量反映高等級人群活動的精美遺物，如青銅器、玉器等，說明了商王朝對南方區域的影響和控制，反映出盤龍城在商代時期長江中游地區的突出地位。

盤龍城

▼電影《封神》中手持青銅鉞的殷壽威風凜凜。



▼商代銅鉞，青銅鉞主要流行於商至西周時期，盤龍城出土的這種鉞是政治、軍事權力的象徵，多出土於高等級墓葬中。



盤龍城考古大事記

1954年夏天

武漢發生特大洪水，意外發現了墓葬和青銅器。防汛結束後，以藍蔚為首的文物工作者開始實地調查，由此揭開了盤龍城古邑的神秘面紗。

1963年

中國科學院考古研究所長江工作隊首次對盤龍城遺址樓子灣進行科學發掘，出土有鼎、斝、爵、觚等青銅禮器，明確了盤龍城青銅器與鄭州地區發現的早商青銅器的一致性。

1974年

北京大學、湖北省博物館聯合對盤龍城遺址進行首次大規模考古發掘，最終確定城址年代為商代二里崗時期，距今約3500年到3200年，屬於商代早期和中期間。

1988年

盤龍城遺址被國務院公布為全國重點文物保護單位。

2017年

盤龍城遺址被列入第三批國家考古遺址公園名單。

2021年

盤龍城遺址入選中國「百年百大考古發現」。



▲玉璇璣。



▲玉璜。