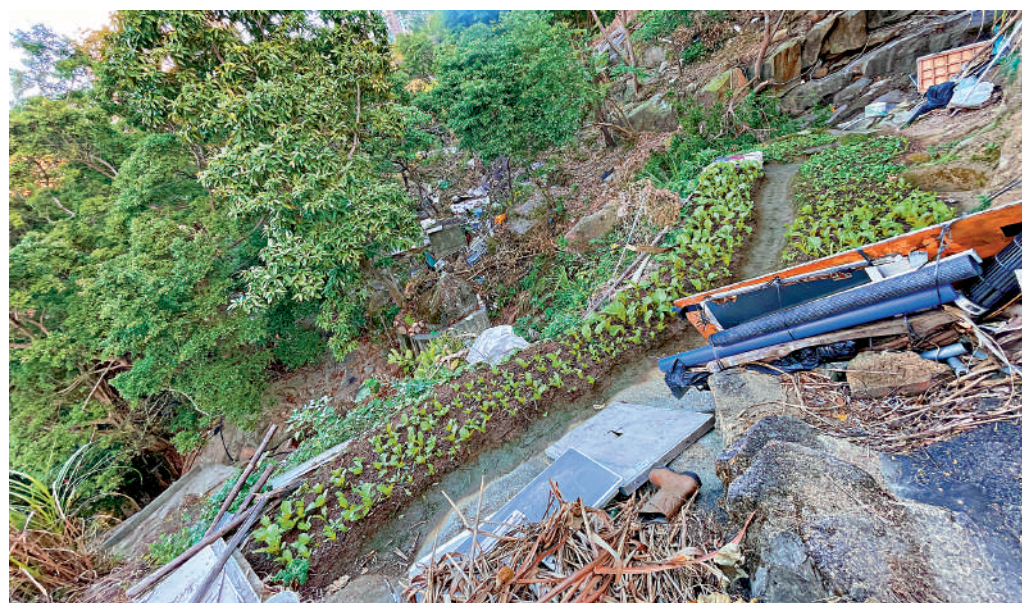


耀興道西行重開 遇暴雨仍有風險 斜坡遭非法開墾 塌山泥隱患未除



▲筲箕灣耀興道附近的山坡，多處遭人非法開墾，變種滿蔬菜的農田，威脅斜坡安全。



▲在另一處「私家菜田」，可見原本覆蓋斜坡的水泥板被揭起，泥土被翻開種植。



調查報道

去年9月「世紀暴雨」後，筲箕灣耀興道因嚴重山泥傾瀉而局部封閉，雖然西行線在今日（23日）重開，但區內居民，特別是耀東邨住戶出入仍受影響。

山泥傾瀉原因之一就是山坡遭非法開墾影響結構，大公報記者日前到耀興道一帶觀察，發現非法開墾行為普遍，附近斜坡變成一片「私家菜田」。專家警告，非法開墾嚴重破壞斜坡安全系數，遇上暴雨，早已疏鬆的泥土便會塌陷，山泥傾瀉一觸即發。

大公報記者 余風、蘇榮（文） 盧剛昌（圖、視頻）

翻鬆泥土灌溉 雨水更易滲入

註冊結構及岩土工程師陳延年接受《大公報》訪問時表示，在斜坡上以花盆種植植物，會增加斜坡的重量；若有人在斜坡上鑿走部分泥土，再鋪上種植的泥土，或直接翻鬆泥土及種植植物，均會直接破壞斜坡的安全，「（非法開墾）如整鬆了泥，又上面灌溉，雨水及山水容易滲入斜坡入面，令斜坡的安全系數降低得很厲害，遇上大雨，便會很大機會畀山

（山泥傾瀉）。」陳延年解釋每幅斜坡會按其土質及實際情況，計算出一個安全系數，如斜坡靠近民居或交通要點，所需的安全系數更高，安全系數值越高，則代表斜坡較安全。他坦言，難以評估非法開墾多久才會破壞斜坡的安全系數，但開始非法開墾已破壞斜坡的安全。他明言政府部門如發現此違法情況應立即制止，「這是十分危險，尤其香港人口密集。」他又指應盡快檢測斜坡的情況，並進行鞏固工程。

街坊有Say

有人耕種逾年



連婆婆（東盛苑居民）：一直都知道有人在山坡上耕種，已經有一年多，但不知道種什麼。我都擔心非法耕種會令山泥傾瀉發生。

未見當局執法



莫先生（東盛苑居民）：我住的單位正對着涉事（非法開墾）山坡，看到非法耕種好多年，有人逐步去山坡上耕種，留下一桶桶幼苗及農作物，卻未見政府部門執法。



掃一掃有片睇

保養斜坡 去年花284億

防治山泥傾瀉，護養斜坡十分重要。每年土力工程處平均批出約10份顧問合約和10份防治山泥傾瀉工程合約。至去年9月30日，該處在防治山泥傾瀉研究和工程方面，已動用約284億元；鞏固約6630個政府人造斜坡，完成約6460個私人人造斜坡的研究，並就440幅天然山坡施行緩減措施。

筲箕灣耀興道是連接耀東邨及山下筲箕灣市區的主要道路，自去年山泥傾瀉後一直局部封閉。路政署前日宣布，一條西行向車線會在今天上午約5時30分重開，並爭取6月底前全面重開耀興道的行車線和行人路。有指斜坡上存在非法開墾耕地，是山泥傾瀉的病灶之一。大公報記者日前沿耀興道近東盛苑對面斜坡的山路搜索，不久已發現一個「聚腳地」，放有數張膠橈，似是晨運客自設的休憩天地。其間記者遇上一名穿紅衣女士，追問之下，終得知菜田的方向，記者沿着指示步行不久後，即發現數塊「私田」，種有各式蔬菜，包括芥菜、白菜、扁豆、蔥及蒜頭等，而附近引水道旁，更放置多袋以黑色垃圾袋盛着的耕作工具。

塌泥斜坡 遍布「私田」

記者再步行約半小時，來到斜坡另一端的出入口，這裏有鐵欄圍封，並有標示為政府公物，以及只准職員進入的告示，惟鐵欄後的鐵絲網早被人剪開，附近斜坡旁亦出現多塊「私田」，可見已被收割的菜頭，另外的一塊菜田則種有少量生菜。在另一幅陡峭斜坡旁邊，記者發現一幅已平整空地，鋪上地磚及放置膠橈，並以樹枝圍成一個「悠閒空間」。在不遠處竟有一幅約200米長的菜田，同樣放有大量膠桶和雜物。記者更目擊一名身穿紅衣男子，在菜田附近徘徊，並四處倒水，當該男子發現記者時，即繞道在斜坡另一邊急步離開。斜坡上出現多幅非法開墾的菜田，經常在上址行山的丁先生向記者透露，

菜田由數名居於附近的退休女士耕種，收成相信均為自用。丁先生坦言香港的耕種場地有限，希望政府可考慮增加相關設施。另一名路經的行山男子亦表示，斜坡上的菜田已存在三、四年，偶爾會有政府部門前來清理，惟難以根治問題。地政總署發言人表示，港島東區地政處過去三年並無接獲上址附近有政府土地被人非法耕種的投訴或查詢。發言人又指，該處將進行調查，若證實有非法佔用政府土地的情況，會根據《土地（雜項條文）條例》（第28章）採取土地管制行動，並在有需要時就斜坡安全事宜諮詢相關部門意見。

東區區議員王志鍾表示，多年前曾接獲上址居民反映非法開墾的問題，已轉達相關部門並要求跟進。他直指上址梯級是給予維修人員維修斜坡的路徑，已封閉及上鎖，居民不應往上址。他補充會了解有關情況，並再向有關部門反映及要求跟進。

倡設社區圍園應付需求

立法會議員梁熙表示，耀興道附近山坡遭非法開墾屬不能接受，特別是上址早前有山泥傾瀉，山體本已十分脆弱，如今再遭非法開墾破壞，難免令人憂心。他又指有關情況斷斷續續發生，政府部門清理後不久又死灰復燃，他建議部門除了要積極跟進並盡快還原現場外，亦需要採取積極方法，以有效打擊。此外，對於有指有關「私田」為退休人士自行耕種，他建議關愛隊及社署亦需要介入，以了解背後原因，從源頭解決問題，例如設立社區圍園讓他們消磨時間之餘，又不會造成社區隱患。



▲斜坡上通往工地的通道，有圍封用的鐵絲網被人剪開。

何永賢：「居屋2023」銷售率較上期高3%

【大公報訊】「居屋2023」現正在揀樓階段，市場關心銷情放慢，房屋局局長何永賢昨日表示，數據分析顯示，今期居屋的單位售率，較上一期同一階段的累積銷售比率，還要高出3個百分點。她說從銷售實況看，對今期居屋的銷售相當有信心。何永賢昨日在社交網站表示，居屋銷售向來分為數個階段進行選樓，首階段先讓參加「家有長者優先選樓計劃」的申請者參與，房委會在今期居屋為此類別設定的2700個單位配額，已經全部用盡。次階段是開放予其他家庭選樓，截至前日，「居屋2023」累積有49.6%的單位已售出。何永賢說，對比「居屋2022」同一階段的

累積銷售比率，則為46.5%，可見今期居屋還比以前高出3個百分點。此外，現時尚未邀請選樓的申請者，多達15萬名（佔總數約90%），而未出售單位僅4800多個，前者為後者的逾30倍。她並說，房委會在安達臣道石礦場發展區有多個房屋發展項目，包括已經於「居屋2022」售罄的安秀苑，「居屋2023」推售的安樺苑、安樺苑和安麗苑，合共提供約5400個單位。有關屋苑將有完善的周邊配套，包括商場、政府綜合大樓、公共運輸交匯處、小學及中學等。區內還有一個總面積約8.5公頃的石礦公園，等於近半個維多利亞公園之大，她說可想像到未來屋苑附近的環境將更加愜意與舒適。



▲何永賢引述數據分析，指今期居屋的單位售率較上一期同期高出3%。

發展局：塑木梯級山徑 符可持續原則

【大公報訊】記者戴東報道：政府正修建大嶼山環嶼遠足徑（環嶼徑），在其中兩段總長1.2公里的山徑建造以環保塑木梯級，引起部分行山人士關注及發起聯署，指有關做法不符合環保原則及影響行山體驗。發展局昨日強調環保塑木梯級並非新鮮事，在世界各地亦常見；而且體現轉廢為材、回收再造，符合可持續原則。引發爭議的山徑分別位於大嶼山及大嶼山東北面，發展局表示都屬於陡峭及土壤鬆散路段，相比手作步道，梯級組件的設計更能有效防止水土流失。土拓署在工程前已徵詢不同人士意見，包括環保團體、行山專家等，並將所得意見融入計劃內。當局下一步將優化環嶼徑配套设施，例如洗手間、觀景台等，亦會密切監察改善工程的成效，並與相關持份者保持溝通，聽取意見。



▲當局在環嶼徑以環保塑木建造梯級，比起原始山徑有明顯轉變。

公屋入息限額平均上調2.1%

【大公報訊】房屋委員會昨日討論2024/25年度公屋入息及資產限額檢討的結果並通過建議新限額，預計新限額會在4月1日起生效，當中入息限額平均上調2.1%，所有家庭人數住戶的資產限額按既定機制上調3%。

4月1日起生效

房委會表示，公屋入息及資產限額每年按

既定機制檢討。若嚴格根據既定公式計算，2024/25年度的一人及四人家庭公屋入息限額會下調，二人、三人、五人或以上家庭的入息限額上調，但經考慮目前經濟狀況，以及參考以往做法和入息限額調整的整體情況，小組委員會通過將一人及四人家庭的入息限額凍結在現行水平，分別維持在12940元及30950元。新限額下，二人、三人及五人或以上家庭

的入息限額，將按照既定機制上調，當中二人家庭新限額為19730元，上調幅度0.9%；三人家庭新限額為24740元，上調1.4%；五人家庭新限額為37740元，上調1.5%。

房委會指，公屋入息限額以住戶開支為計算基礎，當中包括住屋開支和非住屋開支，另加5%的備用金；公屋資產限額，則參照甲類消費物價指數於年間的變動調整。