

入境樞紐增貨幣兌換點 擴外卡受理範圍 穗支付新措 便利廣交會外商採購



4月10日，廣州市召開「築夢現代化·廣州『進』行時——廣州優化支付服務政策文件新聞發布會，廣州市金融辦現場發布《廣州市進一步優化支付服務提升支付便利性的若干措施》（下稱《若干措施》），提出為保障第135屆廣交會外商採購，已在琶洲口岸首次設立廣交會辦證點，所有入境樞紐增設貨幣兌換點。中國人民銀行廣東分行負責人表示，已在廣州大型商圈、酒店、景點等涉外重點區域推動銀行卡機具改造，目前重點區域境外銀行卡受理的比例已接近80%，廣交會前比例將達90%。此外，銀行還為出租車司機定製「零錢包」，便利境外人員現金找零。

大公報記者 帥誠廣州報道

廣州市商務局副局長、新聞發言人羅政表示，在白雲機場，廣州市商務局在入境旅客必經路口、醒目位置，首創設立境外來賓支付服務諮詢台，多語種宣傳入境支付便利化政策，現場「手把手」指引入境人員開通電子支付。在琶洲口岸，首次設立廣交會證件辦證點，提供落地簽證服務和參展人員專用通道，加快推動船上辦理電話卡服務。在所有入境樞紐，增設貨幣兌換點，引導商舖支持使用帶有維薩（Visa）、萬事達（Master）、美國運通等標識的國際標準化信用卡，機場商舖外卡POS機做到至少「一舖一台」。今年1-3月，僅在白雲機場航站樓，外籍入境人士貨幣兌換就有15940筆，同比增長316.8%。

境外卡受理覆蓋率將達90%

「我們在調研中發現，入境人員支付不便利，主要是由於境外銀行卡受理機具布設不充分、現金支付找零難、對移動支付知曉度不高操作不方便等原因。」中國人民銀行廣東省分行營業管理部副主任葉茂表示，針對上述情況，人民銀行聯動各部門在廣州市內圈定17個涉外特色突出的重點區域進行刷卡機具改造，以受理境外主流銀行卡，包括大型商圈、旅遊景區、度假區、文博場所、文娛場所、酒店住宿、交通樞紐等，涉及重點商戶1.4萬家。他還透露，截至4月8日，廣州市重點商戶境外銀行受理覆蓋率已接近80%。3月份，廣州市境外銀行卡交易筆數12.6萬筆，金額1.7億元。他表示有信心，在廣交會召開前，重點區域境外銀行卡受理覆蓋率將達到90%。另外，為了方便外幣兌換和現金使用，人民銀行還以入境口岸為重點，組織銀行合理增設人民幣現金兌換服務設施；以民生涉外領域經營主體為重點對象，向出租車等行業定向投放「200元」「300元」等標準化的



▲在一次展銷會上，境外採購商了解中國商品。

人民幣現金「零錢包」。

多種支付方式 對首來華人士友好

來自俄羅斯的採購商米哈伊爾，去年第一次參加廣交會，因為經常與中國供應商打交道，他很早就註冊了微信和支付寶，今年他還將繼續參加第135屆廣交會。「我覺得在中國期間用支付寶轉賬付款很方便，這次廣州為第135屆廣交會又增加了很多便利措施，對於第一次來到中國的採購商會有很大幫助。」之前在廣州他也嘗試過使用100元人民幣在小賣部買東西，但有時對方無法找零。「我相信『零錢包』推出後，我們隨手用現金買東西會更方便。」

「目前移動支付在內地的普及率已經達到86%，我們也鼓勵外國朋友通過『外卡內綁』和『外包內用』兩種方式使用。」葉茂解釋，「外卡內綁」是將境外銀行卡綁到支付寶或者微信上，使用支付寶或微信支付。對身份驗證流程繁瑣問題，支持一定金額以下的交易免於採集身份信息；對支付限額問題，將入境人員移動支付限額提升至單筆5000美元、年累計5萬美元。「外包內用」則指入境人員使用其本國的電子錢包在境內直接支付。「我們已經支持港澳同胞使用微信香港錢包綁定『羊城通』乘車，支持新加坡、馬來西亞、泰國、韓國、蒙古等13個國家和地區的電子錢包直接在境內支付。」他說。



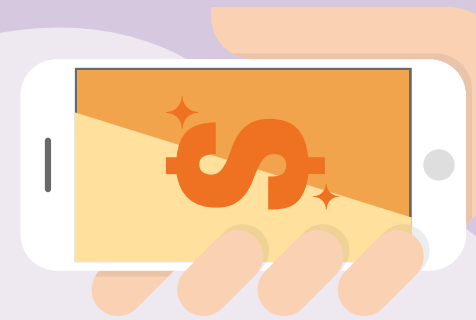
▲廣州市進一步優化支付服務，便利境外商家參加廣交會。圖為往屆廣交會吸引眾多境外採購商參與。

北京

● 持續優化北京首都國際機場、北京大興國際機場支付服務

- 巡遊計程車實現現金支付無障礙
- 進一步擴大境外銀行卡受理覆蓋面
- 在全市三星級（含）以上酒店、3A級（含）以上旅遊景區增設一批支付服務設施

中國高水平開放 提升支付便利性



白雲機場設「廣交會專道」 助外商快速通關

綠色通道

隨着廣交會臨近，廣州白雲機場更為繁忙。據商務部此前初步統計，已有來自215個國家和地區的9.3萬名採購商註冊參會。記者10日從白雲出入境邊防檢查站獲悉，第135屆廣交會開幕在即，廣州白雲機場口岸入境外國人明顯增多。不少海外客商已經提前到廣州，為新一輪採購做準備。白雲出入境邊防檢查站負責人表示，截至4月7日24時，該站共驗放出入境人員超24萬人次，日均出入境人員數量近3.5萬，保持在全國空港口岸第二位。其中，外籍來華人員超7萬人次，佔入境客流65%，同比增長超過210%，主要來自馬來西亞、印度尼西亞、美國、澳洲、新加坡等國家和地區。針對廣交會參展商多、往來時

段集中等特點，白雲邊檢站提前了解主辦方和參展企業需求，出台「開設廣交會邊檢專用通道」「運載進出口展品交通運輸工具快速通關」等便利措施。

在保障參展商品入出境方面，該站與航空公司、港航企業密切配合，對運載參展物資的飛機實施7×24小時「快捷通道」快速通關服務，為展品和貨物入出境提供便利。

記者了解到，為進一步暢通外籍人員來粵商貿合作、訪問交流、投資創業的通道，白雲邊檢站專設邊檢臨時入境許可辦理區，為符合廣東省外國人144小時過境免簽政策、經白雲機場入境的54個國家外國人提供便利，對持24小時內聯程機票過境白雲機場需離開機場的旅客簽發臨時入境許可，提供「專人專窗、即來即辦」的便利。

▲廣交會期間，白雲機場將設專道，便利客商入境。圖為廣州白雲機場口岸入境大廳人潮湧湧。



大公報整理

上海

● 推動銀聯、支付寶、微信創新跨境支付功能，便利用戶在境內商戶端進行移動支付

- 在商業、文旅、機場車站等重点領域、區域，實現了重點商戶外卡POS機服務全覆蓋
- 布局較多的人民幣現金支取或兌換網點，包括8000多台ATM機、中資銀行網點3500多個、本外幣兌換特許經營網點13家和外幣兌換網點183家，方便境外人士獲取現金

深圳

● 開展「外包內用」「外卡內綁」，為外籍人士提供便利化移動支付服務。2024深圳國際支付季期間，外籍人士使用微信支付消費金額大幅增長

- 指導銀行機構創新推出標準化「零錢包」服務，設立兌換「專櫃」，設置100元、300元、500元三種「零錢包」規格。深圳全市1640個銀行網點、覆蓋口岸、交通樞紐的31個外幣兌換點均可提供「零錢包」
- 擬分兩批打造100個「便利支付示範商圈」

通車27年 虎門大橋百億改擴建

【大公報訊】記者方俊明廣州報道：作為珠江口首座跨江大橋，虎門大橋在通車27年來將迎來改擴建。據悉，該大橋原設計車流量日均8萬輛次，目前單日最高車流量已近20萬輛次，每逢節假日擁堵成為常態。而虎門大橋改擴建工程總投資100億元（人民幣，下同），定位為「粵港澳大灣區珠江口跨江通道的標誌性工程，大灣區互聯互通的重要紐帶」；將與已建成的港珠澳大橋、南沙大橋，今年通車的深中通道等共同組成大灣區跨珠江口通道群。廣東虎門大橋有限公司近日在廣州公共資源交易中心官網發布《莞佛高速公路虎門大橋段改擴建工程可行性研究招標公告》顯示，該改擴建工程擬推薦線路起於廣深高速太平互

通，跨越太平水道、獅子洋水道等，終於廣澳高速坦尾立交；路線全長約21.5公里，擬採用高速公路標準，設計速度120公里/小時。而據廣東省發改委近期下達《廣東省2024年重點建設項目計劃》，該改擴建工程被列入相關預備項目計劃表，總投資100億元。虎門大橋本次改擴建工程項目總體功能定位為：國家高速公路網的重要組成部分、粵港澳大灣區珠江口跨江通道的標誌性工程、大灣區互聯互通的重要紐帶、珠江東西兩岸縱向走廊的轉換通道、都市組團間交通聯繫的快速通道。廣東省發改委有關負責人表示，虎門大橋改擴建後，將與已建成的港珠澳大橋、南沙大橋，今年通車的深中通道、在建的獅子洋通道、規劃建設的蓮花山過江通道等共同組成大

灣區跨珠江口通道群，形成交通「走廊」串起產業「連廊」，助建環珠江口100公里「黃金內灣」。



▲虎門大橋擬投資100億元改擴建。圖為虎門大橋行車現狀。大公報記者方俊明攝

圖看神州



深圳現日暈 市民仰望欣賞
4月10日中午，深圳上空出現日暈現象，肉眼清晰可見太陽周圍有一個巨大彩色光環，市民紛紛仰拍拍照。據了解，日暈又叫圓虹，是日光通過卷層雲時，受到冰晶的折射或反射而形成。日暈多出現在春夏季節。
中新社