

形市形態分析有很多種，其中島形形態以及島形反轉形態分別代表大市完結與跌市逆轉。



騰訊在2020年3月中出現島形反轉形態，股價由確認形態計起，到年底升幅達48%。

預判股市牛熊 留意兩種走勢形態

專家：指數呈島形預示見頂 形狀反轉為撈底時機



投資人語

龍，在東方文化中是強大且充滿活力的神獸，庇護着那些想要改變生活的人們。金融專家認為，今年美聯儲會掉頭減息，內地有望推出更多措施穩定經濟，加上恒指的估值吸引，港股今年的表現將不會太差，但想入市的投資者究竟應何時入市？專家指出，學習一些形態分析的技巧，會有助提高交易的回報。

大公報記者 許臨

資深證券界人士謝明光指，形態分析有很多種，例如頭肩底、頭肩頂、雙底、雙頂、圓底、圓頂等，但有兩種形態其實較少投資者留意，那便是島形形態及島形反轉形態。出現這兩種形態，前者代表大市即將完結，後者則代表跌市將會逆轉。

今年恒指表現料不會太差

謝明光表示：「最記得2020年的時候，恒指在年初的表現也不是太好，因為踏入2020年開始爆發疫情，2019年底恒指還企穩28300點之上，但踏入2020年便開始急跌，在2020年1月份已先跌穿28000點。」

「其後到了農曆新年假期，當年是鼠年，年初一在1月25日，年初一至年初四都是公眾假期，但休息四日後，年初五恒指便大幅裂口低開超過800點，其後數日雖然有反彈，但反彈力度也很弱，恒指在28000點又再有阻力，然後最『恐怖』的跌浪便正式開始，一直跌至3月19日低見21139點，若由踏入鼠年開始計算，跌幅達6810點。」

謝明光指出，今年恒指的表現未必會像2020年那樣差，大家也在等恒指何時真正作出反彈。恒指首季累跌超過500點，踏入4月徘徊於16000至17000點區間上落。而2020年時疫情剛爆發，市場信心一度直插谷底，但恒指之後作出反彈，約在當年3月中後期開始，且升浪一直維持到年尾，恒指年底升至27231點，完全回補年初的跌幅。

可能很多人會說，若由年初開始計算，2020年全年的升幅有限，但是，若在當年3月份的低位買入，回報其實超過6000點。投資者應該怎樣才能判斷到恒指處於低位？已到了適合入市的時間？

謝明光認為，要判斷跌市將會逆轉，有一種形態很值得留意，正如2020年3月便出現一個「島形反轉形態」，當時恒指仍維持在23200點左右，是2020年最佳買入時間。

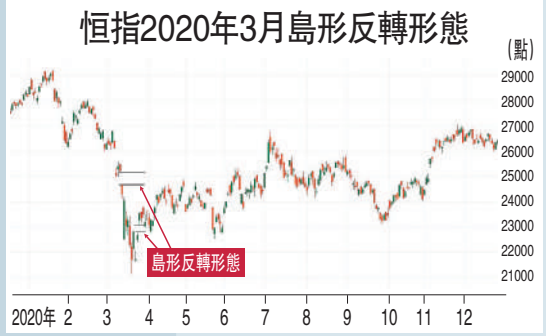
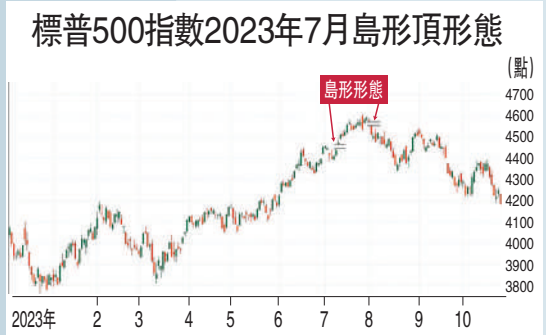
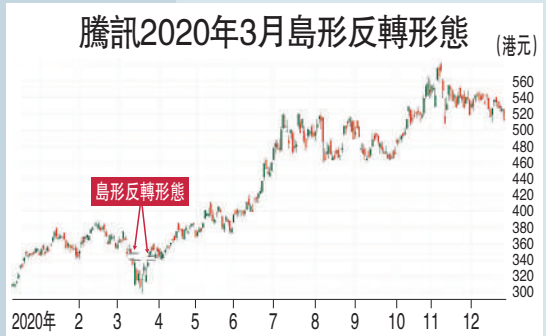
技術分析宜結合基本面

不只是恒指，騰訊（00700）也是剛好在2020年3月中出現「島形反轉形態」，當時股價大約350.4元，其後至年底升至高見520元，由確認「島形反轉形態」計起，騰訊的升幅達到48.4%。

現時騰訊的股價比2020年低位更低，但不代表現時就是「最低買」，要確認走勢即將反彈，形態分析向來有一定作用，當然，形態分析不能太沉迷，也會有失效的時候，若與基本因素及經濟狀況同時分析，獲利的機會才會更大。



市場普遍預期，今年港股表現會好過去年。



島形走勢 由上升下跌兩個裂口組成

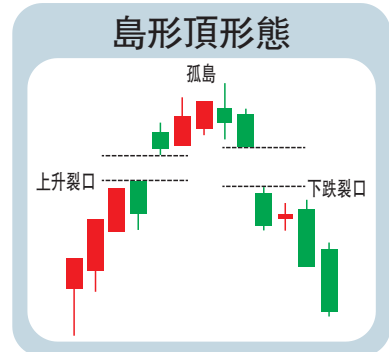
島形形態，有投資者稱之為「島形頂」，屬於一種走勢即將見頂的信號。島形頂出現的過程一定是先有一輪很大的升浪，股價不斷創出新高，直至某天出現一個明顯的上升裂口，這代表了仍未入市買家也在此時心急入市，但走勢已距離頂部不遠。其後股價很大機會在高位徘徊，直至某天出現一個下跌裂口，代表跌浪正式開始。

簡而言之，島形頂由兩個裂口組成，先出現一個上升裂口，其後再出現一個下跌裂口，令形態上像一個島形的形態。有不少技術分析的專家認為，島形頂出現後的「威力」，比頭肩頂、雙頂等形態更有效，但島形頂不會經常出現，當大市或個別股份出現長達半年以上的升浪後，上升力度開始減弱，最後的買盤會令股價出現一個明顯的上升裂口，其後股價難以再創新高。這時候市場會開始傳出一些不利消息，例如會有分析認為股市的估值已過高，企業的盈利難以支持其高估值等，然後突然某天，開始感到擔憂的投資者率先沽貨離場，令股價出現下跌裂口，但突如其來的沽壓會逐漸擴大，因為其他在高位入市的投資者也會感到憂慮，在骨牌效應下，股價便跌得越來越急。

即使是不少人心目中具價值的股份，當出現島形頂時也「難逃一跌」，例如股神巴菲特持有的蘋果（US：AAPL），在去年7月23日至8月23日期間先出現一個上升裂口，股價其後升至高見198.23美元，但到了8月3日卻反過來出現一個下跌裂口，形成一個島形，股價其後一直跌至低見165.67美元才告喘定。



蘋果股份去年曾出現島形頂，股價難逃一跌。



大市下行時 較易在優質股尋寶

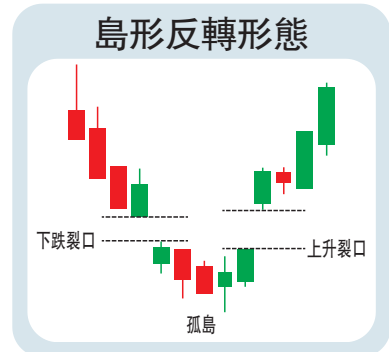
所謂「島形反轉形態」，是一種預示股價即將見底回升的形態，舉例，騰訊（00700）在2020年3月中出現「島形反轉形態」，之後股價由約350.4元升至高見約520元。與「島形頂」剛好相反，組成「島形反轉形態」先出現一個下跌裂口，其後再出現一個上升裂口，令形態上像一個反轉的島形。當年騰訊便是先在2020年3月11日及3月12日組成一個下跌裂口，其後在3月24日及3月25日再組成上升裂口，確認整個「島形反轉形態」。

個股出現上升裂口 反彈先兆

資深證券界人士謝明光指，每當股市連續下跌多時，便可特別留意個別優質股份是否出現「島形反轉形態」，當出現之時，股價會較大機會反彈。一些優質股份可能會在公布令市場驚喜的業績後出現這種形態，或者是公布一些新業務發展後出現這種形態，但每當見到「島形反轉形態」，投資者總會觀察到該股基本面也在改善。過去有不少優質股份在見底回升前都曾出現

「島形反轉形態」，龍年若想把機會買入優質股份，便要多加留意。

此外，有些波動較大的股份，會持續看到「島形反轉形態」與「島形頂」交替出現，這為投資者提供了不少低位買入及高位造淡的機會，正如去年特斯拉（US：TSLA）的走勢便是如此，在去年6月至7月期間先出現「島形頂」，其後股價由279.56美元跌至212.36美元，其後在9月至10月初又再次出現「島形頂」，結果其股價再由255.7美元跌至低見194.07美元，不過到了10月中至11月初期間特斯拉的走勢卻出現「島形反轉形態」，在確認形態後，其股價便由218.51美元上升最高見265.13美元。



美科技股現調整信號 宜減持避險



新聞分析 許臨

從全球經濟變化看，「東升西降」的趨勢其實很明顯，在經濟規模上，西方國家的優勢不斷減少，中國的高質量發展早已見成效。但股民一直在等，股市上何時能反映「東升西降」的情況。

股價表現與企業盈利脫節

去年美股的升勢與企業的盈利表現脫節，美國以創新科技為主要業務的地區銀行出現閉關潮，客戶資金遭掠奪；加上一眾巨企盈利縮減，紛紛進行裁員。經濟不穩的問題去年曾拖累道指、標普500及納指三大指數高位急回。連一向被視為大戶們專利的

美國國債價格亦不斷插水，股民都普遍認為，即使暫時不想買入港股，也要慎防美股由高位回落的風險。

對技術分析專家而言，所有的市場資訊其實都反映在股價走勢之上，去年美股跌得最多的月份，就是7月至8月這段時間。從走勢圖上可看到，標普500指數在7月11日至12日期間曾出現一個上升裂口，其後一直上升至4607點，但升幅在7月底開始無以為繼，指數在8月1日至8月2日期間反過來出現下跌裂口，兩個不同方向的裂口剛好組成一個「島形頂形態」。標普500指數在確認形態後，便由約4513點下跌至10月27日低見4103點，跌幅超過9%。

美股所謂「七巨頭」，包括蘋果（US：AAPL）、微軟（US：MSFT）、Alphabet（US：GOOGL）、亞馬遜（US：AMZN）、英偉達（US：NVDA）、Meta Platforms（US：META）和特斯拉（US：TSLA），股價在2023年分別飆升50%至240%不等，過程中出現過明顯調整，例如去年第三季是七巨頭股價調整最多的時間，當時七巨頭中有五隻股份出現「島形頂」的形態，可見這個形態確實有一定的預測作用。

若投資者今年對美股的高估值感到憂慮，可以多留意「島形頂」的出現時間，或許能在出現長跌浪的風險前沽貨離場。