



60套陶器玉石器青銅器首亮相香江 「禮樂和合」展示山東多元一體中華文明

由國家文物局、山東省人民政府和發展局指導，發展局文物保育專員辦事處與山東省文化和旅遊廳合辦的「禮樂和合 探知齊魯——山東文物特展」即日起在香港文物探知館展出，呈現合共60套（約200件）陶器、玉石器、青銅器等文物，展示山東「多元一體」的中華文明。市民可免費入場觀看。

大公報記者 劉毅

山東地處黃河下游，是中華文明重要發祥地之一。從新石器時代開始，漸漸孕育出海岱文化。山東史前時期，從大汶口文化（約6000至4400年前）到龍山文化（約4400至3800年前），玉器和陶器經歷了漫長的發展歷程，及到夏商周三代再演變成銅禮器。西周初年，分封諸侯，周公封於山東魯國。今次展出文物反映齊魯文明深厚的禮樂元素。

12套一級文物

展覽開幕禮由特區政府發展局局長甯漢豪和山東省委常委兼秘書長范波主禮。甯漢豪致辭時表示，這次展覽是山東省人民政府與香港特別行政區政府發展局首次合作，為市民和遊客帶來非常珍貴，而且是第一次在香港展出的山東文物。透過彌足珍貴的文物，觀眾可從中了解博大精深的齊魯文化，加強大家對中國歷史及中華文明的起源和發展的認識。

甯漢豪還說，對香港市民來說，山東並不陌生，被尊為萬世師表的孔子和被尊為百藝之師的魯班都是山東魯國人，香港有兩個一級歷史建築，一個是孔聖講堂，另一個是魯班先師廟，就是與這兩位非凡人物有關。

是次展覽展品均為首次在香港展出，其中包括12套（24件）極為珍貴的一級文物。這些玉器、陶、青銅等不同種類的文物，除了造型獨特，工藝水準高超外，更是齊魯文化極具代表性的文物，焦點展品包括史前製陶技藝巔峰之作「蛋殼黑陶鏤孔高柄杯」、新石器時期只供貴族使用的「白陶三足盃」、山東史前文化象徵器物「紅陶袋足鬶」、用於商朝禮祭的「亞醜鉞」、戰國時期齊國的「套疊銅餐具」、春秋時期的「游鐘」和「水晶瑪瑙串飾」、西周時期的「魯姬鼎」等。

此外，在今次展出的山東文物旁邊，還有與之相對比的香港出土文物，讓齊魯文化與嶺南文化實現「對話」。

出席昨日開幕儀式的嘉賓還包括：山東省委書記兼省人大常委會主任林武、山東省文化和旅遊廳廳長王磊等。



▲范波（左）、甯漢豪主禮「禮樂和合 探知齊魯——山東文物特展」開幕禮。



▲展覽現場。大公報記者劉毅攝

重點展品（部分）



蛋殼黑陶鏤孔高柄杯

年代：新石器時代 龍山文化（距今約4400至3800年）

●距今約4000年的新石器時代之龍山文化時期，出現了專用於祭祀的蛋殼黑陶高柄杯，被視為中國史前製陶技藝的巔峰之作。這件蛋殼黑陶鏤孔高柄杯，器皿外壁薄如蛋殼，晶瑩剔透，被譽為「薄如紙，黑如漆，硬如瓷，亮如鏡」，彰顯古代先民智慧。



紅陶袋足鬶

年代：新石器時代 大汶口文化（距今約6000至4400年）

●陶鬶是用來盛載獻祭神祖的酒器，是一種十分重要的禮器。這件文物形似鳥形的陶鬶，最早見於大汶口文化時期，此後逐漸向各地散播。而由鬶演化而來的盃，成為之後商周禮器中另一重要器物。

水晶瑪瑙串飾

年代：春秋時代（距今約2800至2500年）

●春秋中後期，山東地區的水晶和瑪瑙十分具有特色，不僅數量多，且管鑽、打孔及拋光等工藝的發展也很成熟，精品器物以山東臨淄周邊的齊地出土為主。



亞醜鉞

年代：商代（距今約3600至3000年）

●這件亞醜鉞被內地觀眾選為山東博物館「十大鎮館之寶」之一，它是目前全國發現的40多件商代銅鉞中製作最精美、最壯觀的一件，充分展示商王朝與東夷族群之間的密切聯繫。亞醜鉞器面銘正反「亞醜」二字，故得名，器身透雕張口怒目的人面獸相紋，十分生動傳神。



魯姬鼎

年代：西周（距今3000至2700年）

●在日常炊煮飲食以外，鼎是其中一項不可或缺的禮器，在當時是社會地位身份的標誌物。這件魯姬鼎三扁足作夔龍形，腹以扉棱為中心，以獸面紋為裝飾，腹內底鑄銘文兩行：「魯姬賜貝十朋用作寶尊鼎」，意思是魯姬賜貝十串貝幣來鑄造這個鼎。



掃一掃有片睇

展訊「禮樂和合 探知齊魯——山東文物特展」日期：即日起至10月6日 地點：香港文物探知館

李曉剛坦培拉展：走自己的路 ——講述坦培拉與中國油畫的故事

李曉剛簡介

李可染畫院副院長，西方繪畫研究室主任，韓國牧園大學博士導師，中國藝術研究院油畫創作導師。

- 1983年 畢業於解放軍藝術學院美術系
- 1988年 中國美術家協會會員
- 1989年 留學日本國立大阪教育大學美術系繪畫技法專業研究生部
- 2012年 2012年度日本美術展評審員
- 2022年 應邀西班牙委拉斯貴支大獎賽評審員



▲李曉剛作品《潮》。



▲李曉剛作品《午後》。

對於坦培拉的認識，來源於我跟隨李曉剛學習的過程。我親眼目睹與我一起畫畫的同學，很多是畢業於各美術院校油畫專業的學生和老師，他們為何在成為了藝術家之後，又重新來到了李曉剛的課堂上？

李春陽

《走自己的路：李曉剛坦培拉展》

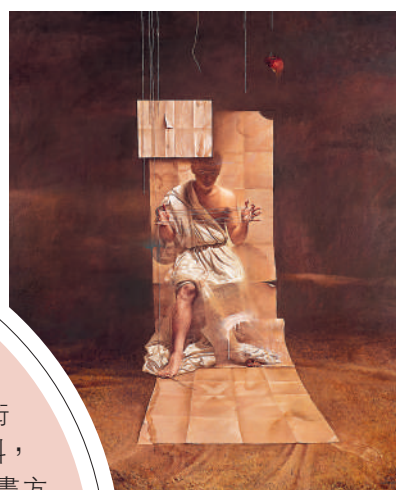
是李曉剛在中國的第一個坦培拉展覽。策展《走自己的路：李曉剛坦培拉展》，是我對油畫學科學習與思考、提問與回答。這個展覽是李曉剛離開中國30多年以後，獻給油畫同行與故土的一份作業，這份虔敬與熱誠的情誼，在時下眾多的展覽中顯得格外的特別，坦培拉在中國的故事，我想也存在一個李曉剛的故事——我們都很尊敬的前輩鍾錚，經常談及以中央美術學院為主導的中國油畫體系分為學蘇、學歐兩大分支，各有其淵源，作為學歐的一脈，鍾先生曾有過本體論的定義與推重。我們晚輩後學，大抵沿着學院派的脈絡，往前推進自我的藝術追求。

展出多為近年新作

李曉剛上世紀80年代從解放軍藝術學院油畫專業畢業，後入中央美術學院深造，他從中國油畫專業的傳承中，走出了一條屬於他自己的個人道路，這條道路寂寞而艱辛：他赴日本20多年，

話你知 坦培拉

坦培拉是古老又現代的畫種，技術上主要以雞蛋或酪素製作乳液來乳化顏料，繪製在做好的白壁底上的一種古老的繪畫方法。她源於濕壁畫，完成濕壁畫時需趁濕加筆，於是派生出主要的坦培拉類型（坦培拉有很多種），兩種較為實用的類型是雞蛋坦培拉（Egg tempera）和酪素坦培拉（Casein tempera），即用雞蛋和酪素作為媒介劑調和色粉來繪畫，畫在不同的底子上面，其他還有以蠟為材料的法尤姆（Fayoum）等。



▲李曉剛作品《翻繩》。

從濕壁畫入手，全面探尋和研究了歐洲坦培拉繪畫技藝的根源。從日本出發，足跡遍布意大利、比利時、荷蘭、美國等，寒來暑往，歲月更迭，藝術上的朝聖、取經，終於落實為個人的藝術成長與成熟，成為了坦培拉技藝法集大成的中國油畫家。他嫺熟運用濕壁畫、酪素坦培拉、雞蛋坦培拉、尼德蘭技法、威尼斯厚塗法等等，將鮮活的當代人物，置身於時間浸潤的斑駁陸離的色彩肌理之內，參以東方物哀的美學情致，形成了某種可意會而難以言傳的神聖而神秘的意味。畫面所呈現的敏銳度和敏感性很強，使我們得以了解以歐洲古典坦培拉技法對東方人物形象塑造，究竟會是什麼樣的面貌？

走自己的路——這是一條原始油畫技法地道熟練的運用之路，隨著李曉剛新作增多，隨着他在中國較為全面的坦培拉技法教學成果的積累，這條道路已經越來越顯示了他與當代中國油畫家的路徑有所不同。

這次展出的作品，多為李曉剛近年新作，以

酪素坦培拉為主，複雜的中性色調，剝蝕的時光之感，與近乎神性的氣質相統一。寫實性的繪畫，如何相容藝術家在表現與抽象上的追求，是藝術上的難題，許多畫家或許偏重其一，李曉剛畫作的寫實能力、材料的特殊性和風格的抽象構成，三者渾然一體。

青年坦培拉畫家崛起

坦培拉在中國的發展，李曉剛是先行者之一。前輩潘世勳，還有朝戈、曹吉崗、張元、劉孔喜等等，以及一批青年坦培拉畫家正在崛起。

人文教育的核心是藝術教育。藝術教育，首先不是藝術概念的灌輸也不是藝術理論，而是訓練和技法本身。文藝復興的理論家大都會畫畫，他們沒有將技法與理論分開過，這一點與時下的理論家不同。我相信李曉剛的藝術與教學，會漸漸在中國繪畫界而不僅是油畫界發揮作用，他對媒介的深入系統研究，正在影響許多人的油畫創作、綜合材料繪畫創作，也包括中國畫的創作。

清華大學哲學系教授黃裕生認為，「坦培拉成就古代特別是中古時期的許多大畫家，也成就了一些現當代的大畫家。李曉剛從歐洲濕壁畫入手研究坦培拉技法30多年，它或許到了在中國成就一些大畫家的一個節點」。羅馬美術學院副院長保羅勞迪薩說，「這個展覽，讓我在東方的中國看見了文藝復興的精神」。

靳尚誼先生觀看了展覽以後也給予了肯定與鼓勵，他對我說：「你做理論也好、做策展也好，你畫畫也好，你研究什麼、追求什麼要弄清楚！追求是好壞，要把品質追求到最高。畫畫的人、搞藝術的人應該知道這一點：所有藝術只有第一沒第二，我說的是事實」。

人類的藝術，因為創新而積累了深厚的傳統，我們向傳統學習什麼，學習其創新。知其然，還需知其所以然，有羽翼的藝術家，渴望在高遠的空間施展自我的本領！

（編者註：本文作者係「走自己的路：李曉剛坦培拉展」策展人；文中小題為編者加）