

通脹高企成本增 勞動力短缺招聘難

日本餐飲業現10年最大倒閉潮

日本東京商工調查所12月9日發布最新一份「全國企業破產」報告。調查數據顯示，日本餐飲業正經歷10年來最大倒閉潮。從今年1月至11月，日本餐飲店倒閉數量已達到908家，較去年同期增長11.0%，比2023年全年倒閉數量還多出15家。分析指，雖然疫情後日本旅遊業強勁復甦，但受通脹高企、物價上漲、勞動力短缺等諸多社會因素影響，餐飲業大蕭條不可避免。



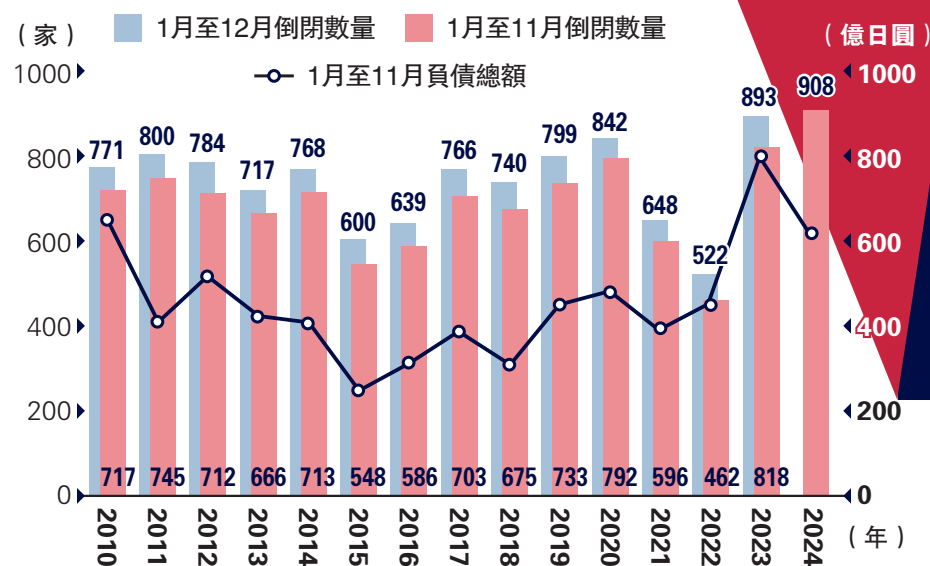
◀東京一家壽司店的店主主廚正在擺盤。
路透社



▶日本東京市新宿區的一條熱門街道。
法新社

日本餐飲業倒閉情況

來源：日本東京商工調查所



11個月逾900餐飲店倒閉

按註冊資金計算，截至11月破產的908家餐飲企業中，有810家為註冊資金低於1000萬日圓（約51萬港元）的小企業，而達到破產標準即需負債1000萬日圓或以上。

報告顯示，在整個餐飲行業中，拉麵店、燒烤店等特色餐廳的破產數量最多，達到224家，比去年同期增長了10.8%。而酒吧、歌舞廳和夜總會倒閉數量則達到80家，較去年同期增長66.6%，為日本餐飲業中破產數量增幅最大的一類。此外，共有27家壽司店倒閉，17家蕎麥麵或烏冬麵店破產。

長期備受顧客青睞的日式居酒屋也未能逃過倒閉大潮。日本信用研究公司Teikoku Databank於9日公布的調查發現，從今年1月至11月，共有203家居酒屋倒閉，超過了2020年疫情期間的189家。在2023財年，日本有4成的居酒屋經營者處於虧損狀態。

該機構指出，需求變化和成本上升導致居酒屋陷入困境。儘管外國旅客的增加帶來了消費，但自疫情後，日本民眾聚餐習慣從大型宴會轉向了小規模休閒聚會，還有許多人已經習慣不在夜間外出，對居酒屋的需求仍不斷下降。

日媒分析稱，日本近年通脹持續高企，物價不斷上漲，民眾可支配收入減少，因此消費者節約意識增強，紛紛捂緊錢包，導致光顧居酒屋等餐飲店頻率下降。

隨着日圓貶值，食品和酒類等原材料價格上漲，人工費、電費、煤氣費等公用事業費負擔沉重，餐飲企業盈利也進一步受到擠壓。

此外，受少子化和人口老化等因素影響，日本勞動力短缺問題不斷加劇。據東京商工調查所報告，因人手不足導致的企業破產數量有20家，其中11家是由於人工成本上升，其他幾家則因為招聘困難和員工辭職。在這種艱難的經營環境下，不少大型居酒屋開始將經營形式改為快餐店或咖啡館；但中小型和微型居酒屋的對策有限，許多只能選擇倒閉。

今年恐逾萬日企破產

除餐飲業外，日本整體企業破產數量已經連續3年增加。今年1月至11月，日本企業破產總數達到9164家，超過2023年全年的8690家。僅今年11月一個月，東京就有140家店舖倒閉，大阪則有127家。

物價高漲和勞動力短缺給日本小企業造成打擊，而日本央行今年7月進一步加息，更令小企業雪上加霜。

《日本經濟新聞》報道，今年上半年，日本共有74家創立百年以上的企業破產，同比增長95%，刷新了自2000年以來同期最高紀錄。日媒分析稱，受日圓處

於歷史性疲軟狀態、消費乏力等因素影響，預計2024年企業破產數量將繼續增加並突破一萬宗（2023年為8690宗），而小企業佔多數的日本「百年老店」今後或將面臨更加嚴峻的局面。（綜合報道）



▲一名婦女路過東京一家居酒屋。
路透社

倒閉原因

成本上升

日本近年來通脹加劇，食材和酒類等採購價格居高不下，勞動力減少導致招工困難，人工費上漲。店舖日常電費、燃氣費等費用以及土地租金等負擔也在加重，導致運營成本飆升。

競爭加劇

隨着外國遊客大量湧入，餐飲業競爭愈發激烈。由於運營成本增加，餐廳在上調食品價格的同時也面臨着失去顧客的風險。

消費降級

新冠疫情後，日本消費者需求從大型宴會轉向了小規模聚餐，對居酒屋、大型餐廳等造成衝擊。加之日本國內物價上漲，消費者紛紛捂緊錢包。

日本各類餐廳倒閉情況

根據東京商工研究公司調查，2024年1月至11月，日本倒閉的餐飲店數量達到908家，其中部分為：

- 拉麵店、燒烤店等特色餐廳 224家
- 酒吧、啤酒館 172家
- 咖啡廳 56家
- 壽司餐廳 27家
- 蕎麥麵、烏冬麵店 17家
- 外賣食品服務 54家

大公報整理

生意慘淡 日本便利店陷「收購保衛戰」

【大公報訊】據紐約時報、中社社報道：日本經歷十年來最大的餐廳倒閉潮，居酒屋首當其衝；而另一個被視作日本特色的便利店也流年不利。便利店Circle K的加拿大母公司Alimentation



▲日本便利店7-Eleven的日本母公司柒和伊控股陷入收購保衛戰。
路透社

Couche-Tard (ACT) 一直強勢尋求收購便利店7-Eleven的日本母公司柒和伊控股 (Seven&i)。

對於許多日本民眾來說，便利店是日常生活中不可或缺的一部分。每天有數百萬人來到便利店買吃的、寄快遞和支付各種賬單。今年8月，柒和伊控股或被收購的消息引發巨震。據悉，當時加拿大ACT開出收購報價，柒和伊控股則暗示報價過低。

10月，ACT提出以約7萬億日圓（約合460億美元）收購柒和伊控股，較其8月開出的收購價高出約20%。雖然收購暫未實現，但ACT首席執行官Alex Miller在11月底表示，將持續並友善地推動與柒和伊控股接觸，強調仍然有信心

和財力對後者完成併購。

7-Eleven便利店早年隸屬美國公司，1974年引入日本後迅速擴張，並自立門戶。2005年，日本的伊藤洋華堂成立了新控股公司柒和伊。如今日本的7-Eleven便利店已超過兩萬家。但近年來，由於本土市場趨於飽和、人口老化導致勞動力短缺等原因，日本7-Eleven便利店的生意走下坡。

11月，柒和伊控股在東京證券交易所暫停交易。據報道，其創始人「伊藤家族」不願便利店被外企收購，聯手日本的銀行等，計劃籌集超過8萬億日圓，將柒和伊控股私有化。這一舉措被業界認為是針對加拿大公司的7-Eleven「收購保衛戰」。



◀位於賓夕法尼亞的美國鋼鐵公司工廠。
法新社

拜登擬否決日鐵收購美鋼計劃

【大公報訊】綜合路透社、彭博社報道：美國總統拜登計劃在本月以「國家安全」為由，正式否決日本製鐵公司（日鐵）以141億美元收購美國鋼鐵公司（美鋼）的計劃。

美國外國投資審查委員會（CFIUS）正在審查日鐵收購美鋼一案。CFIUS必須在12月22日或23日之前將決定交給拜登。目前尚不清楚CFIUS審查結果如何，但至少有一名成員認為，此次收購存在風險。

白宮發言人表示，拜登「從一開始就認為，美鋼由（美國）國內擁有和經營至關重要」。知情人士表示，若拜登決定否決收購案，日鐵和美鋼將提起訴訟。

日鐵去年12月21日宣布收購美鋼，但遭到拜登反對。CFIUS隨後介入審查，並於今年8月稱該收購案將威脅美國關鍵行業的鋼鐵供應鏈，並對國家安全構成威脅。日鐵收購美鋼案還遭到美國鋼鐵工人聯合會的反對，候任總統特朗普也承諾將阻止收購。

該交易目前面臨巨大政治壓力。日鐵方面11日表示，政治繼續凌駕於真正的國家安全利益之上是不恰當的，如有必要，將與美鋼合作，考慮並採取一切可用措施，希望達成公平的結果。

據悉，CFIUS提交審查結果後，拜登將有15天的時間宣布其決定，有消息稱預計他不會把這個決定推給特朗普政府。

馬來西亞網絡霸凌入刑 最高判10年

【大公報訊】據《海峽時報》報道：馬來西亞國會10日通過刑法與刑事訴訟法修正條文，將「起底」（doxing）視為犯罪，網絡霸凌最重將判處有期徒刑10年。

新修法律規定，如果利用言語或通訊方式威脅、侮辱或誹謗，意圖挑釁他人或對其他人造成傷害，將判處有期徒刑1年、罰款或兩者併罰，但若因此導致被霸凌者試圖自殺或自殺，刑期大幅提高為有期徒刑10年、罰款或兩者併罰。

馬來西亞也將「起底」視為犯罪，如果藉由分享訊息進行騷擾、恐嚇或造

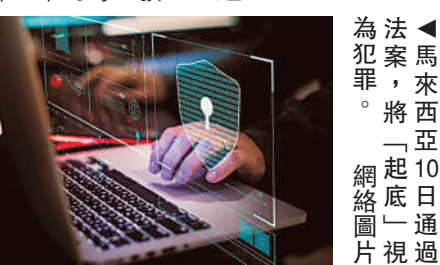
成他人困擾等行為，最重判處有期徒刑3年、罰款或兩者併罰。「起底」源於黑客術語，意指獲得和發布檔案，或以文件檔案攻擊與抹黑他人。

馬來西亞首相署負責法律及體制改革事務部長阿扎麗指出，現階段法律無法有效規範社交媒體的網絡霸凌，但隨着此類案件日漸增多與複雜化，國家必須規範即使沒有明確意圖但仍能造成傷害他人的行為。

有律師表示，新修法律最大挑戰在於，如果網友的社交媒體賬號遭盜用，且蓄意發表不實論述或網絡霸凌言論，

這其中會有舉證困難，遭盜用者有時難以舉證反駁。

馬來西亞通訊及多媒體委員會統計，今年1月到11月1日，馬來西亞共接獲8339起關於網絡霸凌通報或舉報案件，平均每天發生27起。



▲為法馬案犯案，將一起10日通網圖片視過