



# 習近平就韓國客機失事致慰問電

【大公報訊】據新華社報道：12月29日，國家主席習近平就韓國濟州航空發生客機空難造成重大人員傷亡向韓國代總統崔相穆致慰問電。

習近平表示，驚悉貴國濟州航空一架客機

失事，造成重大人員傷亡。我謹代表中國政府和中國人民，對遇難者表示深切哀悼，向遇難者家屬致以誠摯慰問，並祝願傷者早日康復。

另據韓聯社報道，中國駐韓大使戴兵29日對客機墜毀事故深表悲痛，對遇難者表示哀

悼，對其家屬和傷者表示慰問，中國大使館將與韓國共度艱難時期。

泰國總理佩通坦通過社交媒體發文，向韓國濟州航空客機起火事件中的遇難者表示哀悼，並表示已敦促泰國外交部迅速核實該航班

上是否有泰國公民以及傷亡情況。如經核實確有泰國公民傷亡，將立即聯繫其家屬並通知事件進展，同時緊急展開救助工作。

德國總理朔爾茨對在韓國航班墜毀事件中遇難者的家屬表示哀悼。

## 客機起落架未打開 港專家：不尋常

### 鳥擊非主因 事故或由多因素造成



▲濟州航空客機29日在降落時衝出跑道，撞上圍欄外牆起火。路透社

韓國濟州航空載有181人的7C2216號客機29日發生致命空難，其中179人身亡、僅2人生還。該客機在降落過程中疑似遭遇鳥擊，飛機以機腹著陸，最終偏離跑道，以高速撞破圍欄外牆後爆炸起火。本港專家表示，客機撞到雀鳥與起落架未能正常放下並無直接因果關係，而駕駛艙亦可手動解鎖打開起落架，認為事件不尋常。不少航空專家認為，此次墜機事故疑點重重，或由多重原因造成；鳥擊令民航機墜機且發生如此大規模的災難不常見，濟州航空的緊急事故處理很可能存在問題。

大公報記者 義昊 郭嘉

【大公報訊】韓國國土交通部公布失事客機最後6分鐘相關細節，顯示客機收到鳥擊警報後發出求救信號，隨後在未打開起落架的情況下機腹著陸，撞上機場圍牆並爆炸起火。多名航空專家指出，事故的直接原因是起落架失靈，無法放下，而之所以如此，很可能還是「鳥擊」造成。專家指出，鳥擊有可能引發一系列的故障，包括飛機發動機和液壓系統出現問題。然而，現在的飛機很難因為「鳥擊」造成一側引擎故障就發生如此大規模的災難。

#### 詹永年：可手動打開起落架

香港工程師學會航空分部副主席詹永年表示，客機撞到雀鳥與起落架未能正常放下並無直接因果關係，而駕駛艙亦可手動解鎖打開起落架，認為事件不尋常。

詹永年指出，涉事的波音737-800的起落架系統是由液壓系統作收放，同時設有後備系統，一旦液壓系統失效，機師可以機械方式拉下手柄，令起落架解鎖，靠自身重量放下來。因此，即使兩個引擎全部停轉，無需液壓系統提供動力，機師仍可透過後備系統「把三個起落架放下來」。他表示，涉事客機的三個起落架均未有放下，情況不尋常，需再調查過才知道具體原因。

詹永年又提到，過往亦有個別例子，是飛機無起落架的情況下安全降落機場。從今次事故的影片可見，客機連擾流板都沒有打開。若當時飛機的降落速度很快、或者touch down（著陸）落點在跑道很後段，即使是一般正常飛機也未必能安全停機。

航空評論家、日本航空前機長小林宏之也認為，即使是大型鳥類撞到客機，也不太可能造成起落架無法放下，「有可能發生某種機械故障」。小林說，在起落架未放下的情況下，事故航機試圖以機腹進行著陸，最後高速衝撞

機場外牆造成機體嚴重損毀，但問題在於這架航機的起落架為何無法放下？

#### 重點調查機師操作流程

有觀點認為，失事客機機師的應變與操作流程將是事故調查的重點。外界也質疑濟州航空的燃油處理程序是否妥當，相關部門正集中調查燃油負載與緊急應變是否符合規範。

小林說，像這次這種事故，為避免落地後發生火災的火勢擴大，基本上都會採取在空中盤旋等，盡可能減少機體內剩餘油料，以降低火災風險。而濟州航空機師在這次事故中究竟做了什麼樣的判斷，還需要進行調查與驗證。

航空新聞網站Airline Ratings編輯托馬斯指出，「為什麼消防員沒有在跑道上噴灑泡沫？飛機著陸時他們為什麼不在場？為什麼飛機在跑道後端著陸？」托馬斯認為，空難事發時天氣乾燥且陽光明媚，擁有良好的視野，在這樣的條件下降落在一個狀況良好的機場，發生墜毀事故令人費解。托馬斯說，究竟是起落架在著陸時就已損壞，還是機師根本就沒有將起落架放下來，「將是事故調查人員關注的重點。」

專家提醒，空難通常是由多種因素造成的，可能需要數月的時間才能拼湊出飛機內外發生的一系列事件。

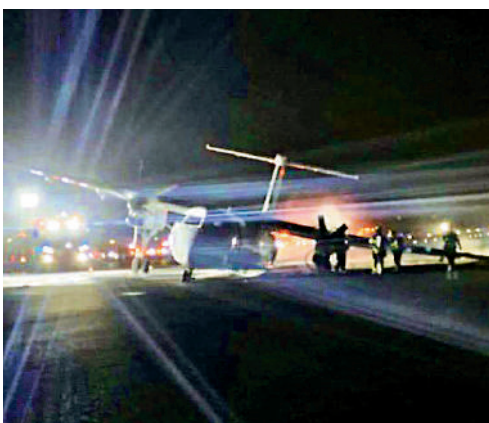
據韓國航空鐵路事故調查委員會29日通報，濟州航空7C2216航班的2個「黑盒」（另稱「黑匣子」）已經尋回，當中的飛行資料記錄儀外形部分受損，另一個駕駛室語音記錄儀保存完好。通常「黑盒」解讀工作需要一周左右的時間，但解讀受損的飛行資料記錄儀可能需要一個月左右的時間。如果飛行資料記錄器受損程度嚴重，就有可能需要交給美國國家交通安全委員會進行解讀，在這種情況下，僅「黑盒」解讀工作就需要6個月以上，這必將對事故原因的調查進度產生影響。



▲一架挖掘機從墜機殘骸中挖出燒焦的座椅，此次墜機事故造成179人遇難，僅2人倖存。路透社



▲荷蘭皇家航空一架波音737-800客機衝出跑道。網絡圖片



▲加拿大航空一架客機主起落架損壞，緊急降落在哈利法克斯機場。網絡圖片

## 加拿大航空客機跑道滑行起火

【大公報訊】綜合報道：一日之內，全球多地接連發生客機事故。除了韓國濟州航空重大空難造成179人遇難，荷蘭皇家航空一架波音737-800班機稍早也迫降機場並衝出跑道；加拿大航空也有客機因起落架損壞，發生飛機降落後部分機身起火事故。

當地時間28日晚9時30分許，一架客機在加拿大哈利法克斯國際機場著陸時發生事故。因起落架損壞，飛機降落在跑道上滑行並起火。該機場因此暫時關閉，目前沒有人員傷亡報告。根據哈利法克斯國際機場聲明，事故班機是加拿大航空2259號航班，機型為德哈維蘭公司的獵鷹DHC-8，但聲明並未說明機上人數。

另外，當地時間28日晚間，荷蘭皇家航空公司一架客機從挪威首都奧斯陸起飛不久後發生故障，改道降落在奧斯陸另一機場，降落過程中衝出跑道。暫無人員傷亡報告。

荷蘭皇家航空公司29日在其官網發布通報稱，該公司的KL1204航班28日晚間計劃從奧斯陸飛往阿姆斯特丹，在奧斯陸國際機場起飛時聽到一聲巨響，機組決定改道降落在奧斯陸桑德爾福德（Sandefjord）機場。降落時，該飛機以低速衝出跑道，滑入草坪。機上176名乘客和6名機組人員沒有傷亡情況報告。所有人已在28日夜間被疏散安置。荷航安排29日下午派出航班前往奧斯陸接回機上乘客。

## 崔相穆上任即面臨嚴峻考驗

【大公報訊】據路透社報道：韓國代總統、企劃財政部長崔相穆29日前往濟州國際機場空難現場時，他上任還不到48小時。濟州航空這場韓國境內最嚴重空難，給處於政治動盪中的韓國政府帶來巨大挑戰。

12月27日，崔相穆剛接替被彈劾的總理韓德洙暫代總統職務，韓德洙此前則因總統尹錫悅遭彈劾停職後代行總統職務。自從尹錫悅實施緊急戒嚴令後，韓國整體面臨持續動盪，在此背景下，政府在應對這起重大空難事故上面臨重重考驗。

目前，韓國政府各部門正梳理指揮鏈，並協調新聞發布流程。一名政府發言人透露，「今天，崔相穆與國

土部官員前往務安，而非財政部官員。未來幾周，國土部和安部將直接向崔相穆報告空難相關事宜。至於如何發布有關他所有行程的新聞稿，目前尚未決定。」

另一名官員補充說，外交、行政和安部事務的相關團隊，將匯報崔相穆。此外，崔相穆目前仍在韓國中央政府首爾辦公大樓辦公，並未入主官邸。與此同時，他的部分財政部長職權，已委託副部長處理。

按照緊急事故手冊，此類重大災難通常由總理主持中央災難應對團隊。該機制是在2014年「世越號」沉船事故，以及2022年梨泰院踩踏事件後所制定。然而，由於韓國近日的政治變局，目前這一職責由崔相穆直接承擔。

除了處理此次空難外，崔相穆還面臨不少挑戰：韓國貨幣已跌至2009年金融危機以來的最低水平，以及數名軍方指揮官因涉嫌參與戒嚴計劃而被捕後，安全疑慮升高。

## 波音客機737-800事故頻發

【大公報訊】據《紐約時報》報道：韓國濟州航空發生導致179人遇難的空難，失事客機機型為波音737-800，是全球廣泛使用的機型。統計顯示從2006年至今，波音737-800機型在18年間發生26宗事故，加上此次空難，有10宗造成人員死亡，累計遇難人數達1075人。

根據航空數據提供商Cirium的資料，全球約有28000架在役客機，其中約4400架為波音737-800。這款飛機屬於波音公司737新世代一員，737新世代是更現代化機型737 Max的前身。

根據Cirium的資料，將近200家航空公司使用737-800，包括韓國的五家航空公司：濟州航空、德威航空、真航

空、易斯達航空和大韓航空。這款飛機在亞洲、歐洲和北美都很受歡迎，波音公司自1998年以來已向客戶交付了約5000架。然而，波音737-800在過去近20年來，曾發生至少12起致命空難事故。

29日空難發生後，濟州航空行政總裁金乙裴（音譯）29日召開記者會就事



故致歉，但堅稱涉事客機過往沒有發生意外，事發前也沒有故障的跡象。韓媒則指，該公司5年內繳安全罰金37.38億韓元（約合1968萬港元）。

韓國航空業被認為擁有良好的安全紀錄，濟州航空是韓國最大的廉航之一，今次空難是成立於2005年的這家公司史上第一宗致命事故。不過，濟州航空2021年也曾被當局調查，原因是該航空一架飛機在降落時損壞了機翼的前端，但機組人員未能察覺，就讓飛機再次起飛。

濟州航空執行總裁金乙裴（左四）和其他高管就墜機一事道歉。美聯社



▲韓國代總統、企劃財政部長崔相穆29日前往濟州國際機場空難現場時，他上任還不到48小時。路透社