

關閉18小時損失或達2億 航班混亂將延續數天

希思羅機場恢復運作 英國基建差捱轟

希思羅機場停電時間表

(以下時間均為本港時間)

3月21日 上午7時23分

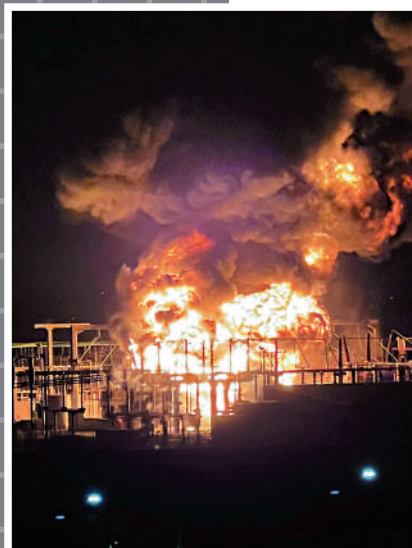
●因北海德變電站突發火災，消防救援人員接報趕到現場。

中午12時30分

●希思羅機場宣布，由於附近變電站大火，造成機場大範圍停電，機場於21日全天關閉。

下午2時28分

●火勢逐步受控，仍有數千戶停電，附近約150名居民被疏散。



▲希思羅機場附近的北海德變電站21日發生大火。美聯社



▲倫敦希思羅機場22日全面恢復運作。美聯社

因附近變電站起火，英國倫敦希思羅機場21日遭遇大停電。在關閉約18小時後，希思羅機場於當地時間21日下午開始恢復航班升降，22日全面恢復運作。專家表示，此次事故造成的損失每天高達2000萬英鎊（約2億港元），整個航空產業恐損失數千億英鎊。變電站起火的原因仍在調查中，外界批評希思羅機場過於依賴單一電網、缺乏應變措施，也引發了多間英媒對本國關鍵基礎設施漏洞百出的集體焦慮和質疑。

【大公報訊】當地時間21日下午4時許，希思羅機場宣布，開始部分恢復航班升降。一個小時後，英國航空公司8個長途航班獲准起飛。下午6時許，英航一班內陸客機降落希思羅機場，是機場關閉約18小時後首班降落的客機。

火災發生原因目前仍在調查中。倫敦警察局表示，目前暫無跡象表明存在「犯罪行為」，但鑒於變電站的位置及事故對英國關鍵基礎設施的衝擊，警方「對此仍持開放態度」。

依賴單一電網釀禍

一個變電站失火即導致全球重要航空樞紐全面關閉，引發外界熱議。國際航空運輸協會總幹事、英國航空前CEO沃爾什批評希思羅機場，「如此關鍵的基礎設施，卻完全依賴單一電網，而沒有備用電源？」他認為，如果情況確實如此，這顯然是機場嚴重失職。

22日香港出發航班大致正常

提供實時航班飛行狀況的網站Flightradar24發布的數據顯示，此次希思羅機場關閉，至少29萬旅客、1351個航班受到影響，其中約121個航班改道。雖然機場現已恢復運作，但預計航班延誤與被擾亂的情況將持續數日，會優先安排轉飛其他歐洲機場的航班返回倫敦。交通部門暫時取消對夜間航班的限制，緩解航空交通堵塞。

22日從香港出發去希思羅機場的航班基本恢復正常。國泰航空當天5班航班均如期出發，而英航原定晚上出發的BA32航班則取消。22日由希思羅機場回港



▲大批旅客22日在希思羅機場等待登機。美聯社

電力缺口相當於一個中型城市的用電量。

相比希思羅機場過度依賴單一電網，全球其他主要機場已採取多樣化的電力供應措施。全球其他重要航空樞紐普遍採用雙電網模式，確保即使一條斷電，另一條還能獨立支撐機場運營。部分機場擁有獨立發電站，即使城市電網出現問題，也能迅速切換發電系統。機場還使用智能調度系統，根據實時需求調整電力供應，優先保障塔台、登機口等關鍵設施不停擺。

私企掌控基建 凸顯監管風險

事故引發外界對英國能源安全和國家重要基礎設施脆弱性的廣泛關注，媒體和民眾擔心這些漏洞可能會成為敵對國家或恐怖分子的目標。希思羅機場大部分股權屬於法國私募股權公司Ardian、卡塔爾投資局和沙特主權基金等私企，現時債務超過190億英鎊。長期以來，航空公司一直質疑希思羅機場是否有能力進行擴建以及升級改造老舊基建。例如，希思羅機場委員會於2015年正式提議修建第三條跑道，但十年過去了，計劃始終沒有實質進展。

英媒披露，英國主要關鍵基礎設施私有化程度高於全球任何其他國家，電力、天然氣、電信、港口和機場，均掌握在私企手中。此次希思羅機場關閉再次凸顯了英國政府有必要對本國關鍵基礎設施進行全面監管，在維護基建韌性和應急方面進行大規模投資，以便能夠應對重大突發性威脅。

(綜合報道)

受影響航班恢復情況



●22日從香港出發去希思羅機場的航班大致恢復正常。國泰航空CX257、CX239、CX253、CX251及CX255五班航班均準時出發，而英航原定晚上出發的BA32航班則取消。22日由希思羅機場回港的航班亦全部取消。

●英航表示，當地時間21日晚有8班長途航班從希思羅機場起飛，是機場重開後恢復的第一批航班，22日也盡量讓最多航班飛行；維珍航空、美國航空等航司稱22日航班大致正常。



▲22日抵達希思羅機場的乘客開心自拍。路透社

希思羅機場隱患多

依賴單一電網

●希思羅機場此次大停電，暴露出其過度依賴單一外部電網、缺乏獨立備用電源和多重保障機制的問題。

●全球其他重要航空樞紐普遍採用雙電網模式，接入兩條獨立電力線路。部分機場擁有獨立發電站，即使城市電網出現問題，也能迅速切換發電系統，確保機場不停擺。

應變措施不足

●旅客認為像希思羅機場這樣重要的國際大機場，僅因為電力中斷就關閉整座機場實在匪夷所思，應有能力即刻恢復供電，讓機場繼續運作。

●機場突然停電，旅客僅被告知未有進一步消息前勿前往機場，缺乏更

清晰的指示及安撫。

基建更新遲緩

●現時希思羅機場大部分股權屬外國私企，債務超過190億英鎊。機場過去十年一直在爭取擴建，但被指投資不足。擴建計劃包括興建第三條跑道、建設專用發電站等提案。

●發生火災的北海德變電站長期超負荷運作，部分原因是因為倫敦附近的燃煤發電廠關閉所致，而這是為了響應英國能源安全大臣米利班德提倡的「淨零發電」。

大公報整理



▲火災發生原因仍在調查中。路透社



▲變電站大火被撲滅後，仍不斷冒出白煙。法新社

晚上8時許

●倫敦警察局表示，反恐部門正在調查火災原因，但截至目前未有跡象表明涉及犯罪行為。

晚上22時30分

●希思羅機場第四航站樓恢復供電。

3月22日零時

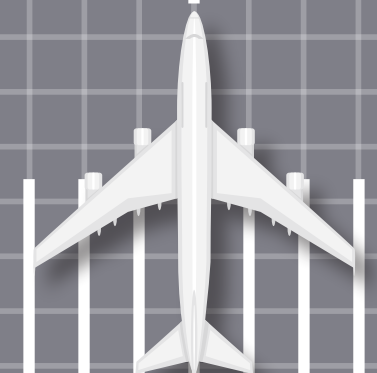
●希思羅機場宣布，開始部分恢復航班升降。

凌晨1時許

●英國航空公司表示8個長途航班已獲准起飛。

凌晨2時許

●英國航空一班內陸客機降落希思羅機場，是機場關閉約18小時後首班降落的客機。BBC



歐洲多國調整赴美安全提示

【大公報訊】綜合路透社、新華社報道：因美國政府政策變化且個別公民入境美國時被捕，德國、英國、芬蘭、丹麥等歐洲國家近期均更新了公民赴美旅行的安全提示，告知本國公民在持有簽證或旅行授權電子系統(ESTA)入境許可情況下，仍有可能無法入境美國。



▲近日多名歐洲公民入境美國時被捕。網絡圖片

德國外交部官網目前已更新了入境美國的旅行建議，告知德國公民，在美國有犯罪紀錄、提供旅行虛假信息、在旅行時逾期滯留等，都有可能導致入境或離開美國時被捕或遭拘押。

英國外交部20日更新了前往美國的旅行建議，警告違反美國入境規定的英國人可能會被捕或被拘留。

近日，德國公布了3宗德國公民入境美國後被捕驅逐的案件。其中一宗案件當事人是現年34歲的德國公民施密特，他擁有美國永久居民身份，卻在美國波士頓一座機場被捕，隨後被轉移至羅德島一處拘留所。施密特的母親稱，施密特在機場遭兩名美方官員「暴力審訊」，甚至被扒光衣服。

丹麥、芬蘭近期也更新了有關本國變性公民赴美旅行的提醒。丹麥外交部21日建議改變性別的公民在赴美前聯繫美國大使館，原因是特朗普政府的性別政策可能給這類人群入境時帶來麻煩。芬蘭外交部21日發布聲明，提醒芬蘭公民，如果護照上列出的性別與出生時性別不同，美國當局可能會拒絕其入境。

日本首次發布防災指引 應對富士山大噴發

【大公報訊】綜合《日本時報》、美聯社報道：日本政府21日就富士山大規模噴發引發火山灰沉積發布應對方案，根據不同嚴重程度擬定四階段應對方案。這是日本政府首次就「富士山大噴發」發布防災指引。富士山上次大規模噴發要追溯到1707年。



▲夏威夷基拉韋火山20日噴射「熔岩噴泉」。美聯社

根據日本政府的推演，如果富士山再次大規模噴發，在天氣條件最不利的情况下，噴發產生的火山灰將在15天左右落至東京都和附近10個縣，恐導致列車停運、道路受阻、大規模停電等。

擬定的四階段應對方案分為：第一階段為火山灰厚度3公分以下，第二階段為火山灰厚度3至30公分且造成損害程度較低，第三階段為火山灰厚度3至30公分但損害程度較高，第四階段為火山灰厚度超過30公分。

前三個階段，民眾原則上應待在家中並減少不必要外出。在第三階段，一些有特殊就醫需要的人可前往其他區域避難。進入第四階段，木製房屋有倒塌風險，恐危及生命，同時可能出現大規模停水停電等狀況，受影響區域居民將全部疏散。

另外，全球多地火山近日集中噴發。3月13日至20日期間，印尼東部的勒沃托托火山多次噴發，火山灰柱一度高達約8000米，導致多班從峇里島起飛的國際航班取消。美國夏威夷基拉韋火山近日持續噴發，20日噴射出超過200米的「熔岩噴泉」。