

# 飲食業申外勞 須先參與勞工處即場招聘

【大公報訊】記者賴振雄報導：針對餐飲服務業失業情況，政府將於下月起推出新措施保障本地工人優先就業，包括強制申請初級廚師、侍應等職位聘用外勞的僱主，在四星期本地招聘過程，參與勞工處就業中心場地舉辦的招聘活動，為本地求職者提供即場面試，以加強配對。

勞工及福利局局長孫玉菡昨日出席活動後，預告下月起推出有關新措施，強調政府將改良輸入外勞政策，保障本地勞工就業。對於外界關注，政府

會否提早叫停餐飲及零售業輸入外勞，或減少外勞名額，孫玉菡回應，政府批出的第一批外勞配額為期兩年，至明年年初完結，政府會按原定計劃，待明年年初完成檢討，再決定下一步計劃。

## 加強配對 保障本地人就業

飲食業職工總會名譽會長郭宏興回覆《大公報》查詢，歡迎政府就有關政策作出微調，有助增加本地工人優先就業。他又透露，自從推出輸入外

勞政策後，現時行內越來越多出現「長工時薪制」情況，不少樓面職工及侍應的工時減少，收入對比兩、三年前減少三分之一，以侍應為例，現時月薪平均僅剩12000元。

香港中文大學劉佐德全球經濟及金融研究所常務所長莊太量回覆《大公報》查詢時分析，現時是經濟轉型期，失業率短期內仍會上升，部分失業率6%或7%的行業，政府可以採取「按行業性輸入外勞，收輸入外勞的稅項」，將有關收入

支予聘請本地工人的僱主，作為政策傾斜予本地行業。

民建聯人力事務發言人、立法會議員顏汶羽認為，香港面臨經濟轉型，失業率持續波動，期望政府一併公布更多措施修補「補充勞工優化計劃」機制漏洞，並加強本地勞工優先就業，包括應按各行業及工種的就業及失業數據，動態調整不同工種的申請配額，更精準地符合市場需求，優先保障本地居民的就業機會。

# 失業率3.7% 建造餐飲零售升幅明顯

## 孫玉菡：畢業生投入職場 失業率短期升

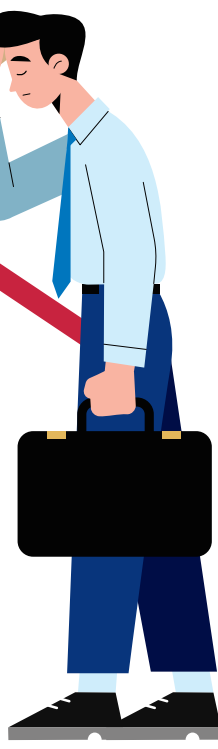


▲政府統計處昨日公布，本港五至七月份的最新失業率為3.7%。

政府統計處昨日公布，本港五至七月份的最新失業率為3.7%，較上月公布數字上升0.2個百分點，失業人數增加8800人，就業不足率維持1.4%，建造相關行業升幅較顯著，失業率達7.2%，零售業和餐飲服務活動，分別達到5%及6.4%。勞工及福利局局長孫玉菡表示，部分原因是畢業生開始投入職場，導致基數短時間有所增加。

有經濟學者認為，同期總就業人數有所增加，現時失業情況未算嚴重，但預料升勢將持續最少兩個月，直至畢業生選定升學或選定工作，失業情況將會有所緩和。

大公報記者 賴振雄



### 失業率上升及下跌行業（部分）

行業	失業率 (%)
製造	3.2 (↑0.1)
建造	7.2 (↑0.4)
• 地基及上蓋工程	7.0 (↑0.6)
• 樓房裝飾、修葺及保養	8.0 (↓0.3)
• 進出口貿易及批發	3.2 (↑0.2)
零售、住宿及膳食服務	5.5 (↑0.3)
• 零售	5.0 (↑0.3)
• 住宿及膳食服務	6.1 (↑0.4)
• 住宿服務	4.2 (↑0.2)
• 餐飲服務活動	6.4 (↑0.4)
運輸、倉庫、郵政及速遞服務、資訊及通訊	3.4 (↑0.1)
• 運輸及倉庫	3.1 (↑0.2)
• 運輸	2.8 (↑0.2)
• 貨倉及運輸輔助活動	3.7 (↓0.1)
金融、保險、地產、專業及商用服務	3.4 (↑0.1)
• 金融及保險	2.9 (↓0.1)
• 金融	3.2 (↓0.2)
• 保險	1.9 (↑0.2)
• 地產	2.7 (↑0.3)

### 按年齡劃分失業率及就業不足率

年/移動3個月期間	年齡組別	失業率 (%)	就業不足率 (%)
2024	15-19歲	10.5	1.9
	20-29歲	6.0	1.3
	30-39歲	2.3	0.8
	40-49歲	2.4	1.0
	50-59歲	2.9	1.5
	60歲及以上	2.4	1.3
5/2025至7/2025	15歲及以上	3.0	1.2
	15-19歲	15.1	註
	20-29歲	7.3	1.8
	30-39歲	2.9	0.9
5/2025至7/2025	40-49歲	2.8	1.2
	50-59歲	4.1	2.0
	60歲及以上	3.2	1.8
5/2025至7/2025	15歲及以上	3.8	1.4

註：由於抽樣誤差相對較大，數字不予公布  
資料來源：政府統計處

### 總就業人數增至逾367萬

政府統計處數據顯示，多個主要經濟行業的失業率均見上升，建造業7.2%，較上月公布上升0.4個百分點，當中「地基及上蓋工程」，更上升0.6個百分點，行內失業率7%；餐飲服務活動業的情況同樣要關注，失業率達6.4%，較上月公布數據上升0.4個百分點，零售業及地產業同樣錄得較明顯的升幅；同期，清潔及同類活動業，樓房裝飾、修葺及保養業，以及社會工作活動業，失業情況有所改善。至於就業不足率方面，各行業的變動不一，但幅度普遍不大，整體維持1.4%。

勞工及福利局局長孫玉菡昨日出席活動期間會見傳媒時表示，雖然最新失業率輕微上升，但同一時期總就業人數有所增加，升至3671300人，增加約14000人，同期總勞動人口升至3816200人，增加約22700人，失業人數上升部分是因為應屆畢業生和離校人士投入勞動市場所致。

孫玉菡展望，香港經濟持續增

長，可以帶動職位增加，為投入勞工市場的應屆畢業生及離校人士創造更多就業機會。儘管各行業失業率仍然取決於經營環境，政府多項推動經濟增長、提振消費氣氛和吸引投資的措施，預期會為整體勞工需求提供支持。

### 學者：9月後將有所改善

香港浸會大學會計、經濟及金融學系副教授麥萃才回覆《大公報》查詢時表示，2023年失業率持續維持2.8%低位，其間等同「全民就業」，現時升至3.7%，情況雖然要正視及留意，但失業情況仍然未算嚴重，勞工市場仍然出現「有工冇人做」情況。

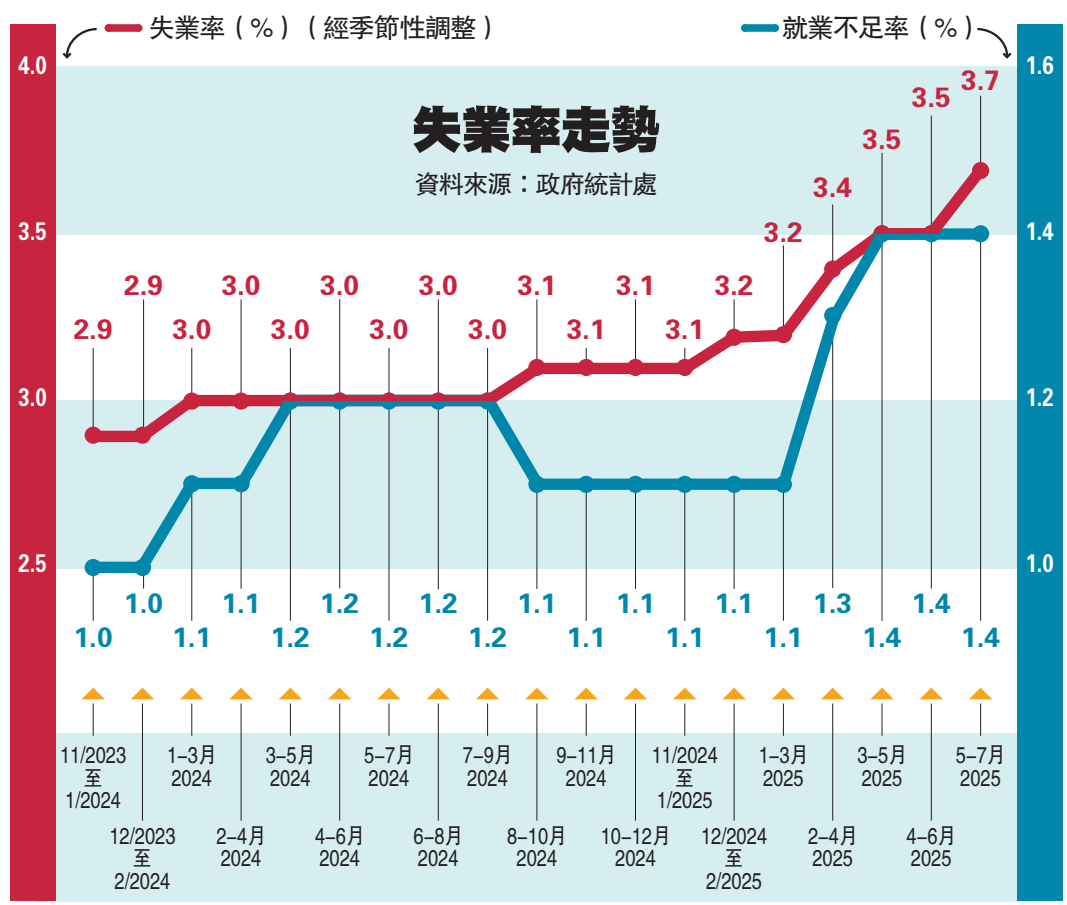
麥萃才強調，同期總就業人數有所增加，但今次統計的五至七月數據，正值學生畢業時期，導致失業率出現季節性調整，部分年輕人不急於搵工，失業率短期仍會上升，預期至九月或以後的數據出爐後，情況將會有所改善。

政府分析指出，最近私人消費略

見回穩，消費氣氛有所改善，私人消費開支在經過連續四季下跌後，在第二季恢復溫和增長，按年實質上升1.9%。此外，第二季季總收益價值回復輕微增長，按年上升0.8%，今年六月零售業總銷貨價值按年升0.7%，連跌14個月後第二個月錄得按年上升。

另外，隨着樓市成交及租賃活動回暖，樓價平穩，市場信心持續回升，上周政府本財政年度首幅招標出售的住宅地（屯門海珠路地皮），以高於市場預期的樓面地價成交，可見發展商對樓市前景的信心。總體而言，樓市氣氛改善、土地市場反應理想，加上政府加快基建發展，將會為建造業帶來新增就業機會。

民建聯人力事務發言人、立法會議員顏汶羽表示，關注失業率持續有微升趨勢，雖然暑假一般有畢業生求職，總就業人數及總勞動人口亦有上升，但不能忽視主要經濟行業失業率上升情況，促請政府加強打擊黑工，並加快推出保障本地工人優先就業的措施。



# 審計署晤物流署長 查冒牌水招標過程

【大公報訊】記者馮京報導：涉嫌向政府供應冒牌樽裝水的「鑫鼎鑫商貿有限公司」，61歲負責人呂子聰被控欺詐罪，昨日在東區裁判法院提堂。案件押後至11月11日審訊，他申請保釋被拒。

## 「鑫鼎鑫」負責人還押候訊

控罪指呂子聰4月向政府物流署詐稱「鑫鼎鑫」向各政府部門供應的樽裝飲用水，是由「樂百氏（廣東）飲用水有限公司廣州分公司」提供，又詭稱投標所提交的資料及證明文件均屬真實、完整及準確，誘使物流署批出價值5294萬元的標書。

同案被捕的公司股東、呂子聰的57歲妻子陳碧琳，獲准保釋候查，下月中向警方報到。據了解，兩夫婦約兩年前曾涉及另一宗詐騙案被捕。

財經事務及庫務局局長許正宇昨日出席活動後回應事件，他指價錢不是政府招標時的唯一及第一考量，指從今次事件，看到現有政府採購機制有不足，強調當局發現問題後，已即時出擊，積極找出制度的疏漏，由他牽頭、聯同多個政府部門成立的專責小組，本週會再開會處理事件。



許正宇補充，近日有聯絡新界區辦公室的飲用水供應商和製造商，已確認它們的關係，亦有檢測新界區辦公室的水質，確定飲用水符合標準。

許正宇早前在緊急會議點名政府物流服務署承擔主體責任，惟署長陳嘉信連日未見其蹤影，直至昨日，陳嘉信終於「現身」辦公室，並出現在審計署發布的相片中，被審計署人員約見會面。

審計署在社交媒體表示，審計署賬目審計科人員昨日下午與政府物流服務署署

長陳嘉信等人員會面，就「政府採購樽裝飲用水的招標過程」展開審核工作。

審計署表示，為政府帳目的審計師，該署在審核帳目過程中，如發現有不足或違規情況，一定會如實報告，並提出改善建議予相關決策局及部門跟進。該署會繼續本着「忠於職守，敢於擔當，鐵面無私」的精神，在審計崗位上履行責任，處理不同的審計議題，透過提供獨立、專業及優質的審計服務，提升公營部門的服務表現及問責性。

# 東莞及樟木頭執法部門調查水廠

政府採購樽裝水遭詐騙案，涉案的鑫鼎鑫公司運送到香港的樽裝水疑來自東莞樟木頭的一間水廠，事件引起東莞市場監管部門的高度重視。東莞市和樟木頭鎮的執法部門已對水廠展開聯合執法調查。執法人員昨日將一批樽裝水用車載走，作進一步化驗。

樟木頭涉事的「觀音山礦泉水廠」已停工，記者在現場看到門口停泊了多輛東莞市市場监督管理局及樟木頭分局的執法車輛，十多名市場監管的執法人員上午已到水廠調查取證，執法人員在廠內追查飲用水的出廠紀錄，以及巡查衛生狀況等。

水廠的廠房破舊，環境雜亂，廠門口旁就是臨時垃圾站，多個大型垃圾桶堆滿了垃圾。廠內外的地上，擺滿一排排比人還高的不同牌子空水桶。水廠疑有代工業務，記者發現有多個品牌標識的飲用水桶，包括羊台山、觀音山、羅浮山泉、成田冰泉等。部分標籤及瓶口防偽膜的設計，與鑫鼎鑫提供的「鑫鼎觀音山」相近。有職員指生產的水只在大灣區內地銷售，不知道有沒有運往香港。

東莞市市場監管部門與樟木頭鎮執法部門昨日到樟木頭觀音山礦泉水廠調查取證。

