

內地明年二月起
商戶不得拒收現金

A11

「粵車南下」首車今凌晨入市區

A7

【大公報訊】記者易曉彤報道：「粵車南下」入境香港市區正式實施，每日名額為100個。獲批並成功預約出行的粵車今日凌晨零時開始可經港澳大橋入境香港市區，每次留港最多三日。首部粵車在凌晨零時49分抵港。南下粵車加裝的車牌

都用FT開首及4個數字，首輛南下私家車原有車牌以粵C開首，則代表珠海。運輸及物流局局長陳美寶昨日表示，當局已處理超過1000宗廣東省政府轉介的「粵車」申請，首日已接近滿額，反應相當理想。



掃碼睇片



「粵車南下」今日起進入第二階段，首部入市區的粵車在凌晨零時四十九分抵港。大公報記者林良堅攝

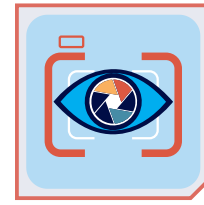
打造創科橋頭堡「香港製造」新飛躍 河套香港園區開園



▲12月22日，河套香港園區開幕，特區行政長官李家超、國務院港澳辦分管日常工作的副主任徐啟方、中央駐港聯絡辦主任周霽、深圳市副市長羅晃浩等出席開幕儀式。

焦點新聞

河套深港科技創新合作區香港園區（下稱「河套香港園區」）昨日舉行開園典禮。行政長官李家超在典禮上表示，園區第一批其餘五座大樓，將會在2027年開始陸續完工，預計香港園區兩期發展總面積將達200萬平方米，較原本規劃大增七成。他表示，有信心將河套合作區打造成香港創科發展的橋頭堡和試驗田，成為創新政策示範地。國務院港澳事務辦公室分管日常工作的副主任徐啟方致辭表示，希望香港工商界及海內外投資者，積極把握「十五五」規劃帶來的歷史性機遇，加大對北都及香港的投資。



《河套深港科技創新合作區香港園區發展綱要》於去年11月公布，過去一年園區發展進入「快車道」，目前香港園區第一期發展的首三座大樓已落成，當中兩座濕實驗室大樓出租率約八成，已有逾60間企業或機構陸續入駐。



掃碼睇片

大公報記者 江凌風

出席昨日開園典禮的主禮嘉賓，還包括中央政府駐港聯絡辦公室主任周霽、財政司司長陳茂波、深圳市副市長羅晃浩、財政司副司長黃偉綸、創科局局長孫東、發展局局長甯漢豪和創科局常秘暨港深創新及科技園主席蔡傑銘。

李家超：園區發展體現了三個關鍵進展

李家超昨日主持開園典禮，他致辭表示，河套深港科技創新合作區香港園區開園是香港創科發展的里程碑時刻。香港園區連同深圳園區所組成的河套合作區，是國家「十四五」規劃下粵港澳大灣區的一個重要合作平台。河套的發展目標是要成為世界級創新平台，是國家實現地理上橫跨兩種社會制度、經濟和司法體制優勢，以科技創新為主題的重大合作區。

李家超指出，河套香港園區發展體現了三個關鍵進展，第一是生動體現創科動力，積極構建高端人才集聚高地。自從園區三座大樓今年3月平頂到昨日的9個月以來，兩座濕實驗室大樓已有超過60間來自海外、內地及香港的企業和機構簽署租約，已租出約八成的樓面面積。園區設有生物樣本庫、數據中心等讓租戶使用的共用設施，同時，園區的人才公寓亦已迎來首批住客。

其次，全力實踐科研擴容，加快發展國際創新科技樞紐。園區第一批其餘的五座大樓將於2027年開始陸續完工。同時，香港園區的第二期規劃已經完成，將以凝聚高效市場和有為政府的公私營合作模式加快建設發展。香港園區兩期發展提供的總樓面面積將達200萬平方米，規模比原本的規劃大增七成。

第三，創新實現合作維度，高效促進跨境創科要素流動。隨著香港園區建設陸續落成，未來將有越來越多企業進駐，園區將提供政策和基礎配套，便利科研人員往返兩地。

李家超表示有信心河套合作區將成為香港創科發展的橋頭堡和試驗田，更將成為粵港澳大灣區，以至全球創新版圖上的創新政策示範地，是富有強大推動力的發展香港引擎。

連接港深兩個園區的西面跨河連接橋項目同日正式啟動。李家超在活動中同時宣布，這項工程將打通河套合作區的交通網絡，有效促進跨境人員流動，發揮深港口岸設施和管理創新政策的優勢。深港雙方會以突出科技低碳、安全便捷、宜人宜景的方向，實現跨河連接橋與周邊生態環境融為一體的設計理念，並採用「一跨過河」的方案建造，以體現連繫兩地園區「一區兩園」的新標誌，聯通大

灣區的創新脈絡。

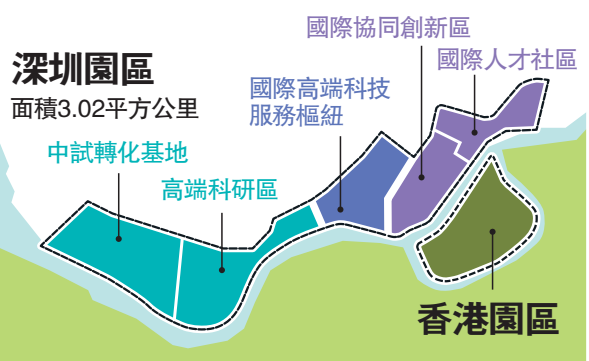
徐啟方期望合作區進一步加強三個聯通

國務院港澳事務辦公室分管日常工作的副主任徐啟方南下擔任主禮並致辭表示，河套香港園區正式開園是香港建設國際創新科技中心、更好參與粵港澳大灣區建設的一件大事。徐啟方指出，河套香港園區正式運營，是香港特區政府深入貫徹落實國家主席習近平重要指示批示精神的具體行動，亦是粵港澳大灣區發展規劃落地見效的又一重要成果。

徐啟方希望未來香港特區主動對接國家「十五五」規劃，充分發揮「一國兩制」制度優勢，用好前海、南沙及河套重大合作平台，強化與大灣區內地城市的產業鏈、供應鏈的協同，推動科技創新走廊建設，共同打造具有全球影響力的國際科技創新中心。並期望河套深港科技創新合作區進一步加強基礎設施「硬聯通」、規則機制「軟聯通」，科技人才的「心聯通」，構建世界級科研樞紐。同時，他寄語香港工商界及海內外投資者，積極把握「十五五」規劃帶來的歷史性機遇，加大對北都及香港的投資。

相關新聞刊 A2

河套深港科技創新合作區



香港園區發展概況



- 佔地：87.7公頃
- 可創造創科職位：逾52000個
- 第一期總樓面面積：100萬平方米

●六大支柱產業：生命健康科技、人工智能與數據科學、新能源、新材料、微電子、機械人

●未來規劃與目標：今年內完成第二期發展規模、產業分布等規劃，完成園區總體布局；2027年至2030年陸續落成第一期其餘5座大樓；2035年全面發展格局形成，整體創科生態蓬勃，協同深圳將河套推至國際領先地位

- 最新建設及使用情况：第一期兩座濕實驗室大樓與一座人才公寓已落成，兩座濕實驗室大樓使用率達八成；逾60企業和機構已進駐



8號濕實驗大樓

9號濕實驗大樓

人才公寓

▲兩座濕實驗室大樓出租率約八成，現有逾60間企業及機構進駐。大公報記者許棹傑攝

「一區兩園」優勢互補

話你知

河套深港科技創新合作區，由香港園區和深圳園區共同組成，在深圳河兩側以「一河兩岸」、「一區兩園」的理念構建，是國家「十四五」規劃下其中一個粵港澳大灣區重大合作平台。

香港園區第一期提供濕實驗室或先進製造研發大樓、乾實驗室或辦公室、產學

研、人才公寓、訪客住宿設施、商業和附屬設施等；第二期發展規劃現已完成。

3.02平方公里的河套深圳園區，承載着多個國家重大科研平台、香港高校科研機構，聚集440餘家科技企業、超1.5萬名科研人員，推進和落地高端科研項目超200個，正朝着「世界級科研樞紐」的目標穩步前進。

園區食肆生意不俗

記者直擊

河套香港園區毗鄰落馬洲支線口岸及落馬洲口岸，一河之隔即是深圳，大公報記者昨日到達現場，肉眼清晰可見深圳的大廈樓宇。

目前園區內已經建成的兩座約七層高的濕實驗室，對出便是人才公寓。大公報記者昨日在現場看到，位於人才公寓地面的一大快餐廳不時有顧客進出，餐廳內部幾乎座無虛席，旁邊推拉門上面貼着「順豐快遞」標誌。

在人才公寓另一邊地面的鴻福堂，職

員譚小姐表示，店舖上月中旬開業以來，日均四、五十人次光顧。譚小姐與大公報記者分享，她居於天水圍，上下班通勤較方便。據悉，目前園區穿梭巴士並未對公眾開放。合資格人士如園區內僱員、承辦商、承租人等，可預先向港深創科園登記，以獲准往返港鐵落馬洲站與港深創科園而進入或離開邊境禁區，毋須持有禁區許可證。

大公報記者 江凌風



掃碼睇片

責任編輯：杜樂民 美術編輯：徐家寶

