

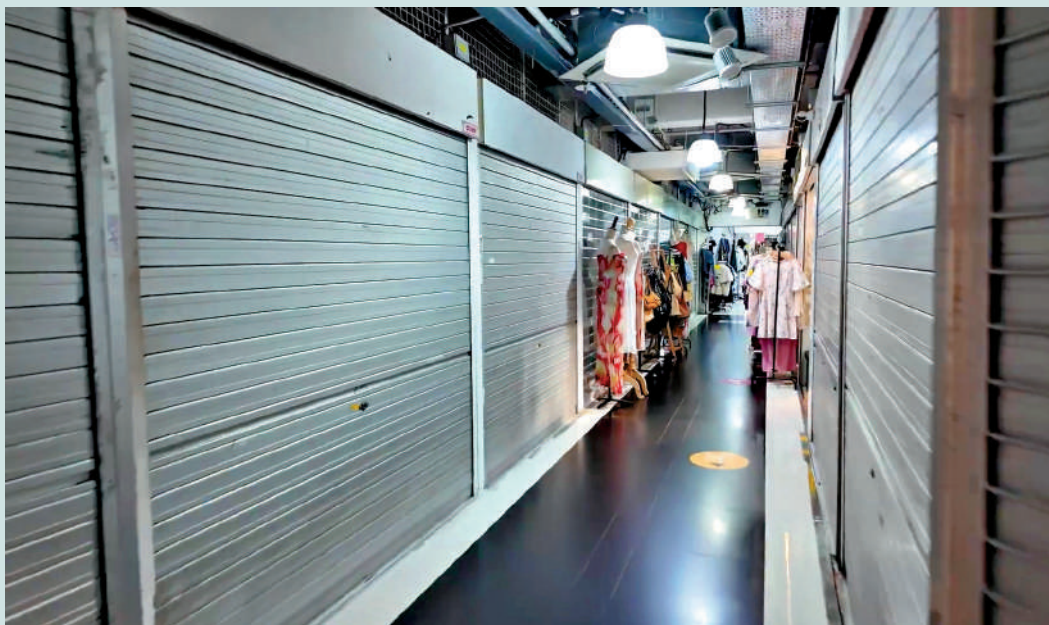
獅城潮人地標沒落 「武吉士街」樓上變空城

商戶經營維艱 租約3月到期一窩蜂撤離

經濟寒意

昔日熱鬧的新加坡武吉士街商場 (Bugis Street)，80%店舖關門，知名品牌紛紛撤離，二樓店舖冷冷清清。事實上，曾經是新加坡潮人地標的武吉士街沒落、其他大小商戶的經營環境又日益困難；再加上中東戰爭推高通脹的影響，這股從餐飲業而起的寒流，已經蔓延到了其他行業，新加坡經濟或已陷入斷崖式的危機。

大公报記者 柴進



▲昔日熱鬧的新加坡武吉士街商場，樓上不少店舖已經人去樓空。

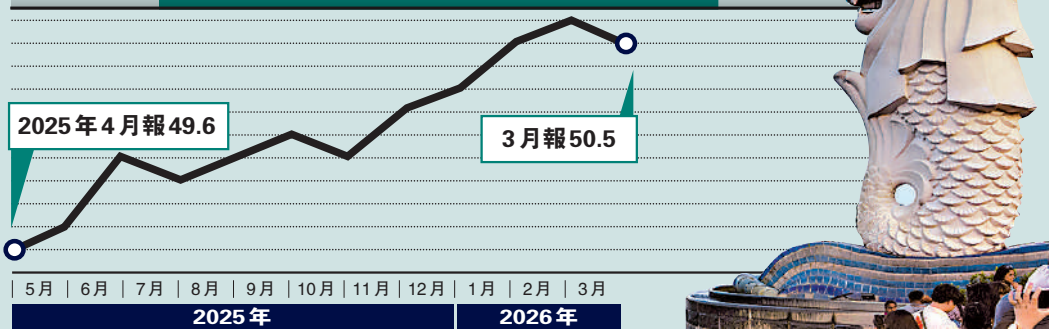
獅城近期掀關店潮

- 早餐品牌 True Breakfast Capitol，即將關閉 Capitol Singapore 門店，本月26日就是最後一天營業
- 在當地擁有30多家連鎖門店的服裝品牌 Cotton On 宣布，集團在新加坡註冊的實體公司——Cotton On Asia 私人有限公司將啟動清盤程序，退出當地市場
- 澳洲茶商 T2 Tea 在3月底關閉了新加坡所有門店，結束當地零售業務
- 新加坡東部的一些商場裏，Chanel、Dior 等大牌美顏護膚門店也在紛紛關閉
- 新加坡武吉士街商場 (Bugis Street)，80%店舖關門，知名品牌紛紛撤離，二樓店舖冷清

新加坡經濟存隱憂

- 新加坡首季的國內生產總值料將按季收縮0.9%
- 中東戰爭對製造業的影響已初步顯現，新加坡3月份的製造業採購經理指數 (PMI) 微跌至50.5
- 新加坡外交部長維文曾警告，中東戰爭對新加坡經濟影響可能會更壞
- 金融服務、餐飲、交通物流等行業的裁員壓力，依然比較明顯

新加坡製造業採購經理指數 (PMI)



獅城通脹看升 市場料將收緊銀根

油價急漲

經濟分析師表示，伊朗霍爾木茲海峽通行仍受阻，令新加坡物價升值壓力大增，新加坡金融管理局最快周二 (4月14日) 收緊貨幣政策以抑制通脹。

加快坡元升值步伐

新加坡聯合早報早前報道，儘管美國與伊朗達成為期兩周的停火協議，但霍爾木茲海峽通行仍受阻，全球通脹壓力持續

存在。多數經濟師認為，在此背景下，新加坡金融管理局可能收緊貨幣政策，加快坡元升值步伐，以抑制通脹上升。

事實上，伊朗戰爭導致霍爾木茲海峽遭封鎖，令新加坡入口貨品價格大升，並刺激通脹預期上升，彭博社訪問的18位經濟學家中，有15人預期新加坡金融管理局將在周二收緊貨幣政策，只有3人估計會維持政策不變。有關的調查是在3月27日至4月9日間進行，受訪經濟學家相

信，新加坡未來要面對的最大威脅是，中東衝突升級和全球經濟衰退的危機。

同時，新加坡金管局亦會發表最新的通脹預期，根據經濟學家的預測，今年當地核心通脹將會升至1.9%，是政府在2月份對通脹預測的上限水平。新加坡華僑銀行策略師 Christopher Wong 指出，從過去新加坡金管局措施的歷史，便會發現全球能源價格大幅波動是如何影響該局對通脹，甚至是貨幣政策的立場。

調查：國際機構尋求增長 中國成焦點

大行調查

匯豐公布最新一份調查結果，顯示企業高層及機構投資者在重新部署以尋求增長時，正優先聚焦亞洲，尤其是中國內地。

匯豐委託英國調查機構 Savanta 在今年3月期間，訪問了2500名企業高級決策者及500名全球機構投資者。調查涵蓋10個市場，包括英國、法國、香港、德國、中國內地、新加坡、美國、印度、阿聯酋及沙特阿拉伯。

最多全球受訪者 (41%) 認為，在未來五年的對外經貿關係中，中國內地會變得更為重要，而香港受訪者相信中國內地 (75%)、東盟 (38%) 及歐洲大陸 (37%) 的重要性會增加，反映他們專注於亞洲市場。

優先加注 AI 和數據基建

調查顯示，在過去十年累積多重全球衝擊後，企業一直調整策略，並繼續投

資。對國際企業及投資者而言，在決定增加市場配置時，人工智能 (AI) 及數據基建與能源成本 (51%) 是最重要的考慮因素之一，僅次於增長前景及客戶需求 (52%)。

此外，調查揭示全球化格局更趨向以區域為本，94%的香港受訪機構計劃於未來五年增加跨境貿易或投資，95%預期相關資金流將更集中於區內的網絡。

香港韓國交易所聯手推半導體指數

【大公報訊】香港交易所 (00388) 宣布，推出港交所與韓國交易所首隻聯合冠名指數「香港交易所韓國交易所半導體指數」，這是繼港交所與馬來西亞交易所推出聯合冠名指數，再次與其他海外交易所推出聯合冠名指數。該指數將追蹤符合港股通資格的香港上市半導體公司，以及代表韓國半導體龍頭企業的韓國交易所半導體15指數 (KRX Semiconductor Top 15 Index) 的表現，提供跨市場投資機會。

相關基金有望納入南向ETF通

此外，港交所亦推出「香港交易所科技及美國科技100指數」。該指數則追蹤「香

港交易所科技100指數」所有成份股，及在納斯達克上市的100家市值最大科技公司 (包括美股七巨頭) 的表現。

港交所表示，兩項指數以符合港股通資格的香港上市公司佔約60%、海外上市公司佔約40%的權重設計，旨在推動市場開發更多交易所買賣基金 (ETF) 納入南向ETF通，為內地投資者提供更多元的跨市場機遇。

陳翊庭：豐富產品 增市場活力

另外，港交所與博時基金 (國際)、大成國際資產管理、易方達資產管理 (香港)、廣發國際資產管理，及華泰盈科資產管理簽訂授權協議；在獲得監管機構批准

後，將在香港市場推出追蹤上述兩項新指數的ETF產品。

港交所行政總裁陳翊庭指出，今次擴展涵蓋自營及聯合冠名的新基準指數，並著重把握科技發展帶來的機遇，旨在促進指數掛鈎產品多元化，加強市場參與度，從而提升一級和二級市場之流動性與活力，進一步豐富港交所指數產品，致力構建交易所主導的指數生態圈。

易方達資產管理 (香港) 行政總裁王雪稱，期待通過推出追蹤新指數的ETF產品，把握跨境投資新機遇，為投資者提供多元配置工具，進一步鞏固香港作為「超級聯絡人」的金融樞紐角色。

港交所韓國交易所半導體指數

主要特點是跨市場半導體佈局，讓投資者可投資香港及韓國的30大上市半導體公司，其中香港及韓國各佔15家。另外，提供行業龍頭及增長機遇，指數集合韓國的全球半導體龍頭股及香港的新興半導體相關股，讓投資者全面把握行業龍頭和增長機遇

香港交易所韓國交易所半導體指數在今年3月31日推出，每半年調整指數，而每季度調整權重。該指數昨日收報19415.59點，跌0.72%



▲港交所與韓國交易所推出聯合冠名指數。圖左起為港交所數據業務部主管馮韻妮、市場主管余學勤、首席資訊總監梁松光、韓國交易所指數事業部署長 Kil Hyun Ahn，及指數事業部主管 John Donghoon Shin。

信銀國際力拓財管 收入料雙位數增



▲袁妙齡表示，雖然今年的經營環境較具挑戰，香港仍然機遇處處。大公報攝。

【大公報訊】中信銀行 (國際) 旗下的個人及商務銀行業務在2025年表現強勁，全線業績創歷史新高，當中經營收入按年增加26%，稅前盈利更升47%。私人銀行業務是盈利增長引擎之一，收入按年升40%。

展望2026年，中信銀行 (國際) 個人及商務銀行業務總監袁妙齡表示，雖然預期今年業務前景比去年具挑戰性，香港「仍然機遇處處」。該行今年將繼續大力拓展財富管理業務，以及商務理財業務。她維持原有業務目標，即希望在2024至2026年期間，每年收入都有雙位數增長；而來自財富管理和私人銀行業務的收入，更能有高雙位數增長。

她解釋說，近年亞洲及中國內地的財富快速增長，內地企業「走出去」的趨勢持續，加上香港特區政府積極推動香港作為全球資產管理中心，都有利資金匯聚香港。

支援港金所用人民幣結算交易

自2025年7月起，中信銀行 (國際) 成為香港黃金交易所的指定結算銀行。袁妙齡表示，正積極推進與香港黃金交易所進一步合作，打造國際黃金交易樞紐，包括支援香港黃金交易所離岸人民幣作黃金交易結算，希望可於今年內推出。

港交所科技及美國科技100指數

追蹤香港交易所科技100指數所有成份股，及在納斯達克上市最大型科技公司 (包括美股七巨頭) 的表現。涵蓋兩地200家上市科技公司的股票，其中香港及美國各佔100隻成份股；其次涵蓋不同發展階段的科技企業，覆蓋香港及美國兩地科技龍頭、新興科技企業。指數發布頻率方面，在香港交易時間每15秒更新一次，收市指數在美國市場收市後更新

香港交易所科技及美國科技100指數在今年3月31日推出，每半年調整指數，而每季度調整權重。該指數昨日收報11941.55點，跌0.59%