

品味生活

母親節到了，禮物的選擇之外，怎樣送得更合適，也成為一種考量。近年MBTI性格分類逐漸成為一種理解個人偏好的參考方式，從生活節奏到消費選擇，不同性格取向往往呈現出各自的傾向。若從這一角度出發，節日安排與禮物選擇，或可多一重切入點。

大公報記者 郭悅盈

# MBTI 解讀媽媽性格

# 巧選節日驚喜

▼ Apple 推出母親節減價優惠，包括 iPhone、iPad 及 Apple Watch 等型號。



偏重理性與策略的母親，往往更關注生活的實際需求與長遠價值。實用、功能清晰、可持續使用的物件，通常更容易打動她們。

● 在選擇上，可考慮功能清晰的個人護理工具。具備多種模式設定與智能感應的電動牙刷，能將日常護理轉化為更有系統的過程。以 Philips 旗下 Sonicare 系列為例，其聲波技術與分段計時設計，讓清潔步驟更有節奏，也更容易被長期維持。

● 能整合多項日常功能的數碼裝置，同樣屬於這一類選擇。今年母親節期間，Apple 推出減價優惠，包括 iPhone、iPad 及 Apple Watch 等型號。減少操作上的重複與切換成本。這類講求邏輯與效率的設計，往往更貼合「分析家型」母親的使用習慣。

## 1 「分析家型」母親

▼ Aesop 韶光手部修護精華。



對重視關係與情感連結的「外交家型」母親而言，節日的意義往往在於其中所承載的記憶與心意。情感的溫度，比物件本身更重要。

● 準備禮物時，可考慮帶有儀式感的香氣、護膚或花藝類選擇，亦可加入簡單的文字卡片或包裝設計。例如 Dior 母親節限定的「摯愛蝶舞」包裝，透過縹緲與花卉元素，外觀已帶出節日氣氛，亦較容易被記住。

● 若將重點放回日常使用，氣味與質地則會在使用時被直接感受。像 Aesop 的身體護理與香氣產品，多以植物氣息與細緻觸感見稱，質地細膩。對重視情感連結的「外交家型」媽媽而言，這類不張揚的感受，往往更容易與「被記得、被在意」的感覺連在一起。

## 2 「外交家型」母親

▼ Dior 母親節限定的「摯愛蝶舞」包裝。



木瓜雪耳糖水 木瓜與雪耳同煮，口感滑潤，帶有淡淡果香。雪耳需先浸發，再與木瓜一同燉煮至柔軟，形成層次分明的口感。這類甜品，既具視覺吸引力，也較為清潤，適合作為餐後的溫和收結。

▲ 雪耳糖水。

▼ Longchamp 手袋。



強調秩序與責任的母親，多半習慣維持穩定而規律的生活節奏。在面對禮物選擇時，往往會自然考慮實際使用場景，例如是否容易收納、是否能融入既有生活習慣等。

● 家居與服飾類選擇，往往更貼合這類需求。質地舒適、適合長時間穿著的衣物，能在大打破日常節奏的情況下，帶來細微而持續的改善。以 MUJI 的「有機棉短袖睡衣套裝」為例，其設計強調簡約與實用，容易融入原有生活之中。

● 涉及外出或收納需要，輕便而可反覆使用的手袋亦屬於常見選擇。像 Longchamp 的可摺疊設計，兼顧攜帶與收納，既能應對日常，也能在需要時靈活調動。

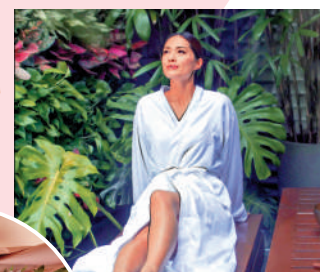
## 3 「守護者型」母親

偏好行動與體驗的母親，更樂於打破日常節奏。她們對節日安排的期待，往往與「是否有新鮮感」有關，例如一個未曾到過的地方，或一段與平日不同的行程。

● 相比物質禮物，餐飲或短途安排往往更具吸引力。如酒店的禮品卡、餐飲套餐及住宿等不同選項。今個母親節，不妨給媽媽選擇一頓景觀餐廳晚餐作為當日安排，亦可為她安排短暫入住酒店，讓這個周末多一點不一樣的感受。

● 若希望再進一步轉換節奏，亦可考慮「維港航遊」。乘船出海，紅帆掠過海面，城市天際線隨之展開，整個過程本身已構成一段節日記憶。

## 4 「探險家型」母親



▲▲ 四季酒店在母親節期間提供禮品卡、餐飲套餐及住宿等不同選項。

### 話你知道

### MBTI

MBTI (Myers-Briggs Type Indicator) 是一種常見的人格分類工具，由心理學理論延伸而來，透過四組傾向將人分為16種性格類型。這四組傾向包括外向(Extraversion)與內向(Introversion)、感覺(Sensing)與直覺(Intuition)、思考(Thinking)與情感(Feeling)，以及判斷(Judging)與感知(Perceiving)。每個人的性格，都是由這四組傾向組合而成，例如「INTJ」或「ESFP」等。

### 一碗糖水溫潤入心

比起講究形式，一碗在家準備的湯水或甜品，同樣能讓母親節回到生活本身。做法不需要繁複，重在溫和與日常。

淮山蓮子雞湯 淮山、蓮子與雞肉搭配，味道清淡而柔和，是常見的家常湯水。材料處理後一同燉煮，讓風味慢慢融合，湯底不油膩，口感順口。這類湯水貼近日常飲食習慣，在長時間食用中帶來穩定而溫和的調理。

百合蓮子糖水 百合與蓮子口感清淡柔軟，帶有自然清甜，是常見的家常甜品。製作時可先將蓮子浸泡，再與百合同煮至軟身，加入少量冰糖調味。整體味道輕盈，適合作為晚間的一道簡單甜品，亦讓節日節奏慢下來。

# 「亞洲前衛電影節」月杪舉行

【大公報訊】西九文化區M+文化博物館將於5月29日至31日在M+流動影像中心舉行第三屆「亞洲前衛電影節」，舉辦一系列精彩放映、表演、講座、工作坊、虛擬實境體驗和聆賞會等節目。

「亞洲前衛電影節2026」以跨領域框架探討「空間」概念，呈獻先鋒電影製作人高思雅的作品，同時聚焦視藝術家拉米亞加賈舒、ikkibawiKrrr、拉里薩桑蘇爾與索倫琳德、徐冰和鄭馬樂，以及音樂單位David Boring、Daham Park與王嘉佳的創作。

本屆電影節以「空間 進入 轉移」為主題，延續自2025年秋季展開、為期一年的對於「空間」概念的探究，透過「前衛正！」三個章節審視藝術家與電影製作人如何回應實體、心理及由機器生成的世界。電影節目圍繞權力與資本、地域劃分、監控，以及現實與虛擬現實之間日益流動的關係展開多元討論。

「空間 進入 轉移」呈獻一系列多元的流動影像作品，運用構圖、視角、疏離與抽象的手法，並結合鏡頭與聲音技術，引領觀眾以不同層次想像與感知空間——從臥室的私密到宇宙的浩瀚。電影節穿梭於純淨的自然景觀、密集的混



▲里爾吉迪拉瓦尼：《繆叔拜訪他的鄰里》劇照。

### 「亞洲前衛電影節2026」活動(部分)

5月31日	高思雅：香港現代
5月29日	拉米亞加賈舒 x 王嘉佳：《游牧軌跡》(2026)
5月31日	里爾吉迪拉瓦尼：《繆叔拜訪他的鄰里》(2011)
5月29日	徐冰：《蜻蜓之眼》(2017)
5月30日	大音希聲：一場實驗性表演
5月30日	趙芝恩 (ikkibawiKrrr)、拉里薩桑蘇爾、里爾吉迪拉瓦尼與徐冰的圓桌討論

土建築，以及流亡、夢境與虛擬環境之間的交錯空間，為這複雜而多面向的概念帶來震撼的感官體驗。

為期三天的電影節期間，M+的流動影像中心將變成「電影節蒲點」，成為電影發燒友和藝文好友交流聚集的平台。

現場將舉辦免費絲綢印刷工作坊，並展示鄭馬樂於M+館藏的沉浸式錄像與虛擬實境作品《作為一隻

(虛擬)蝙蝠是怎麼樣的？》(2023)。

同場亦呈獻多件裝置作品，包括ikkibawiKrrr的《誰忘了村莊》(2026)、徐冰的《一個轉換案例的研究》(1993-2018)，以及里爾吉迪拉瓦尼的《蜜蘊於岩 水涵於石》(2026)，此作品邀請訪客與朋友、家人，甚至陌生人一同打乒乓球。

# 山德靈及紀弗朗執棒「港樂」饗知音

【大公報訊】香港管弦樂團(港樂)將於五月呈獻兩個大師級節目——德國著名指揮家山德靈(Michael Sanderling)執棒李察·史特勞斯的交響詩《查拉圖斯特拉如是說》，法國著名鋼琴家紀弗朗(François-Frédéric Guy)則指揮及演奏貝多芬鋼琴協奏曲全集。門票現已於城市售票網公开发售。

山德靈再度指揮港樂，為樂迷呈獻兩場演出。音樂會先以布拉姆斯的海頓主題變奏曲揭開序幕；隨後，港樂首席大提琴鮑力卓(Richard Bamping)擔綱獨奏，世界首演香港出生的英國作曲家丹妮·霍華德(Dani Howard)的「獨行者」大提琴協奏曲，此作品由港樂聯合委約。音樂會以李察·史特勞斯享負盛名的交響詩《查拉圖斯特拉如是說》作結，作品受哲學大師尼采同名著作啟發。著名導演史丹利·寇比力克在其電影《2001太空漫遊》

採用此曲的開端，從此成了其中一段廣為人知的古典樂章。

「山德靈的查拉圖斯特拉如是說」將於5月15日晚上7時30分及5月16日下午5時於香港文化中心音樂廳舉行。

紀弗朗指揮港樂，並演奏貝多芬鋼琴協奏曲全集。貝多芬與鋼琴密不可分，往往以此樂器抒發內心情感。從第一鋼琴協奏曲的年輕活力，到第五鋼琴協奏曲《皇帝》的高雅莊嚴，首首皆是傑作，面世兩世紀以來深受無數觀眾愛戴。紀弗朗獲《留聲機》譽為「令人心悅誠服的貝多芬專家」，他將於5月22日演奏貝多芬第二至四鋼琴協奏曲，並於5月23日演奏第一鋼琴協奏曲和第五鋼琴協奏曲。

「紀弗朗的貝多芬鋼琴協奏曲全集I及II」將分別於5月22日晚上7時30分及5月23日下午5時，於香港大會堂音樂廳舉行。



▲山德靈的查拉圖斯特拉如是說將於5月15日及16日舉行。