

習近平同武契奇會談 見證20多項合作文件簽署

A7

A4 太空會師!黎家盈加入「天宮」大家庭

A3 調查:教師關愛學生 AI無法取代

專家:從「資金提供者」到產業發展夥伴



金融進入太遲
北都金融三問題
缺乏產業基金與併購能力
未能參與早期產業布局

盡早參與布局 不應停在融資端

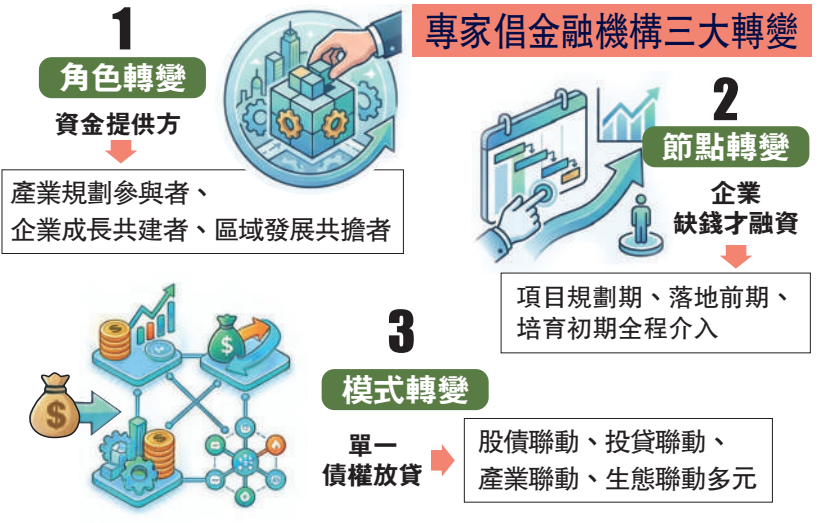
北都金融需做「產業組織者」

特區政府為加速產業導入，早前提出投入逾400億元，用於河套香港園區、新田科技城、洪水橋產業園及北都大學城等位於北都的發展項目。同時，政府通過發債以及從外匯基金中調撥資金等方式，多管齊下為北都的建設籌措資金。

大公報記者近日走訪了解到，北都發展資金需求龐大，僅政府上述資金遠遠不夠，但許多金融機構仍停留在「融資端」，而不是「產業端」，缺乏推動北都發展的創新型金融服務與產品。此外，北都致力發展創科，而與之相匹配的天使基金、私募基金等創科風險投資資金均十分缺乏；輕資產企業的融資需求難以得到滿足，無形資產難以套入傳統的抵押和現金流的審批模式。

在北都的發展道路上，金融業能否前置參與、從單純「資金提供者」變為「產業組織者」？多位專家向《大公報》表示，發展創科產業背後牽涉的並非單一融資安排，而是一整條資金鏈，金融業應滿足企業從萌芽、擴張到壯大等不同階段的資金需要，成為產業發展的全面夥伴。

大公報記者 邵淑芬 黃裕慶 蔣去情 相關新聞刊 A2



北都發展 金融服務建議

金融服務仍較多停留在企業落地後才提供融資，未能及早參與產業布局
建議：提前介入企業培育、技術轉化及招商落戶

企業由實驗室走向成長階段，未必有足夠前置資本承接
建議：設立種子基金、天使聯合投資平台，並以專項基金或投資結合作支援

無形資產難套入傳統抵押和現金流審批模式
建議：發展知識產權融資、專利收益權融資、訂單貸款等工具

隨着北部都會區的輪廓逐漸浮現，港深創科園已經亮燈。北都作為香港經濟社會發展和轉型升級的重要載體，發展方向早已不只是住宅和基建，而是要承接創科及現代產業。

城市大學商學院客座教授陳鳳翔表示，北都大力發展創科、培育獨角獸，背後牽涉的並非單一融資安排，而是一整條資金鏈。由最初的孵化器、天使基金、創投基金，到企業逐步成長後引入大型基金，再到銀行提供過橋貸款（Bridging Loan、又稱過渡貸款），協助企業上市前取得資金，其後再經股票市場集資，甚至進一步發債，整個過程都與金融業有關。

超越傳統資金提供功能 滿足企業不同成長階段需要

陳鳳翔指出，若只把北都理解成土地開發後再配以一般貸款，未必能夠看清北都對香港金融業帶來的延伸作用。因為北都若能吸引更多創科企業及高增值產業落戶，金融業接上的，便不只是單一企業的一次性融資需求，而是由企業萌芽、擴張到壯大的不同資金需要。事實上，若天使基金、風險資本在香港缺席，企業難以走向銀行借錢的這一步。陳鳳翔指出，金融服務不只是存款和貸款，還包括投資銀行、企業銀

行、上市、發債及私人銀行等不同範疇。當區內企業和產業逐步成形，基金、財富管理等金融業務亦會在不同階段陸續進場。換言之，北都對金融業的啟示，「不只是多做幾筆貸款，而是思考如何更早上企業，滿足不同階段的需要，令金融服務伴隨企業走下去。」

團結香港基金副總裁兼公共政策研究院執行總監李志偉認同，香港金融機構要超越傳統資金供應功能，轉向成為產業發展的全面夥伴，包括提供財務顧問服務，協助優化大型項目的結構設計與風險分擔；利用跨境網絡優勢，促進國際企業與本地及大灣區產業鏈的連結；透過專項基金或投資結合模式，支持初創企業的培育及技術商業化等。

如何讓金融機構在企業培育、產業對接和商業化支援扮演更主動的角色？讓創科成果真正走出實驗室？李志偉指出，要加速創科成果商業化，首先要開放銀行應用場景以進行概念驗證。金融機構可透過開放API接口、脫敏數據及應用場景，讓初創企業在較低風險環境下做概念驗證，並利用自身掌握的企業網絡，協助創科企業與大灣區產業鏈建立聯繫。這類做法，已不只是提供資金，而是直接介入商業化和產業對接。李志偉表示，若金融機構可配合專利估值，協助企業釐清知識產權的市場價值，將

有助填補傳統融資模式的缺口。

提供一站式落戶配套 以資本帶產業 以金融聚企業

另外，香港有限合夥基金協會會長熊力頌認為，金融機構可深度參與招商引資，以資本帶產業、以金融聚企業。他提出，要改變先招商、後融資模式，金融機構前置參與招商規劃，聯合特區政府組建北都產業招商金融聯盟，透過股權投資加配套信貸方式主動吸引企業進駐。此外，還可以透過打造一攬子落戶金融配套，強化落地黏性，以及發揮香港全球離岸金融優勢，引導國際產業資源集聚。

李志偉建議，金融機構可為招商引資提供一站式金融配套，包括上市安排、知識產權融資及跨境結算服務等；亦可提供戰略行業研究與市場情報，協助精準招商；還可提供落戶增值服務，延伸銀行與上市安排、知識產權融資和跨境結算等配套，降低企業落戶門檻。

北都的建設不能等，創科企業的成長不能等。但金融機構的思維轉變、早期資本缺口的填補、處理輕資產企業的融資需求——誰來解決？何時解決？這些問題的答案，將直接決定北都最終會成為「創科中心」，還是另一個只有住宅、沒有產業的「睡城」。



北都是香港經濟社會發展和轉型升級的重要載體。圖為河套香港園區。大公報記者凱揚攝

加速賦能 覆蓋全鏈條生態

做大做強 金融機構要充分發揮功能，服務北都發展，香港有限合夥基金協會會長熊力頌認為，需從角色、節點和模式等方面轉變思維，要從「資金提供者」逐步轉向「產業組織者」、從企業缺錢才融資轉為項目規劃期就介入、從單一債權放貸轉為股債、投貸、產業聯動等。

如何把金融從事後融資、被動放款，轉向前置布局、深度綁定、全程共建的產業合作夥伴？熊力頌從前、中、後三端進行分析。他提出，前端要前置孵化，從源頭培育創科主體。金融機構要聯合香港各大高校、科研院所、河套研發機構等，提前介入實驗室階段及技術落地階段，設立北都專屬種子基金及天使聯合投資平台。

中端是加速賦能，破解輕資產融資痛點。熊力頌指出，要脫離傳統房產抵押模式，前置研發專屬創科金融工具，包括推廣知識產權質押融資、專利收益權融資、訂單貸款、科研設備租賃融資。針對生命科技、人工智能、先進半導體、新能源等北都重點賽道，定製差異化授信額度、長期限低利率專項貸款，匹配科技企業研發週期長、投入大、短期無盈利特徵，做企業成長期穩定合作夥伴。

後端方面，需連接資本市場，鋪設上市退出機制。投行、券商、資管機構前置儲備北都優質創科企業庫，提前輔導公司治理、財務合規、跨境架構搭建，打通「種子—成長—上市—產業擴張」閉環，讓金融伴隨企業做大做強。

責任編輯：陳淑瑩 美術編輯：莫家威