

中國外儲3.44萬億美元 逾十年新高

人行連續19個月加倉黃金 增持力度逐月擴大

穩步向上

中國人民銀行昨發布的5月中國外匯儲備數據顯示，儲備規模達34422.38億元（美元，下同），按月增長約317億美元，升幅0.93%，連續兩個月錄得增長，並創下2015年11月以來的規模新高。國家外匯管理局解釋，受全球宏觀經濟環境及主要經濟體貨幣政策預期影響，上月美元指數上升，全球主要金融資產價格普遍上漲，在匯率折算與資產價格變化等因素疊加下，推動中國外儲規模進一步上升。

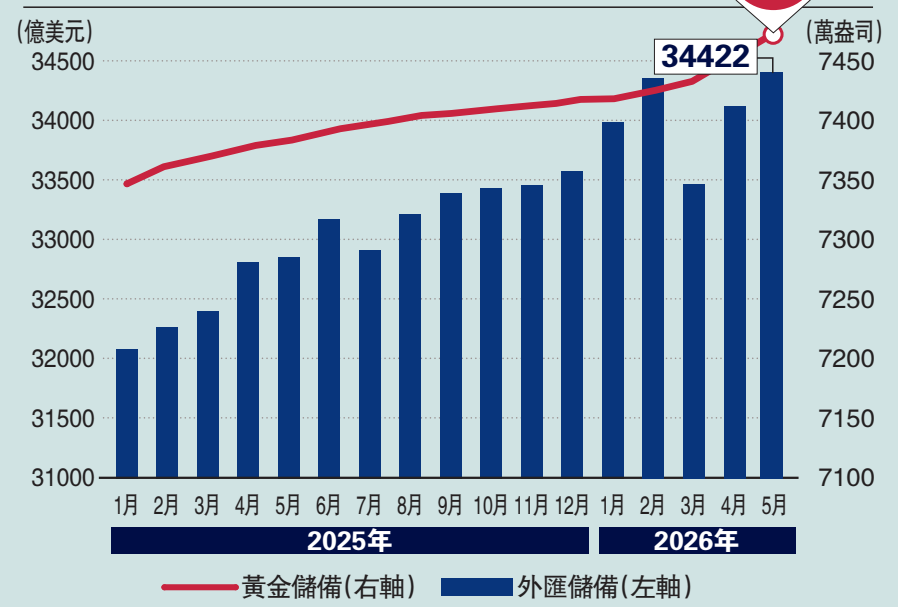
分析認為，儘管地緣衝突引發國際金融市場波動，但中國外匯市場運行依然穩健，企業匯率風險管控能力持續增強，匯市交易更趨理性，未來中國外儲有望保持平穩波動。

大公報記者 倪巍晨



▲中國外儲5月規模達34422.38億美元，連續兩個月錄得增長。與此同時，人民銀行亦連續第19個月增持黃金。

中國外匯儲備及黃金儲備



國家金融與發展實驗室特聘高級研究員龐溟分析，從驅動邏輯看，美元指數走強，導致非美貨幣資產的折算規模出現估值變化。從資產價格看，全球主要金融資產價格出現分化但總體上漲，也帶來儲備資產規模的積極變化。

有效抵禦外部衝擊

龐溟認為，在複雜多變的全球金融環境下，近期中國外匯儲備規模維持在3.4萬億美元以上的高位，不僅體現了跨境資金流動的內生穩定性，更彰顯了外匯儲備抵禦外部衝擊的「壓艙石」效能。

中東衝突背景下，5月國際油價持續高位震盪，通脹上行壓力繼續向全球傳導。中國民生銀行首席經濟學家溫彬指出，上月美元指數按月上升0.8%，收報98.9；日圓、英鎊、歐元等主要非美貨幣兌美元，分別貶值1.7%、1.1%和0.6%。債市方面，10年期美債及日債利率分別上升5個和14個基點，至4.45%及2.66%，而同期限歐債利率則下行6個基點至3.03%。此外，AI熱潮上月驅動全球資金湧入科技板塊，標普500指數、日經指數及歐洲斯托克指數分別累計上升5.2%、11.9%及2.3%。

值得注意的是，隨著今年金價波動加劇，中

國持續在儲備資產中增加黃金配置，且增持力度逐月擴大。今年2月底至4月底，中國黃金儲備月度規模分別增加3萬盎司、16萬盎司及26萬盎司。官方最新數據顯示，截至5月底，中國黃金儲備規模達7496萬盎司，按月再增32萬盎司，這是中國人民銀行連續第19個月增持黃金。

市場數據顯示，今年國際金價先升後回，現貨黃金1月曾升至每盎司5595.07美元的歷史新高。其後受中東地緣衝突爆發影響，金價從高位回落並劇烈波動，目前現貨黃金價格約為每盎司4329.33美元。

中國經濟保持穩中有進

「今年黃金的戰略配置邏輯，應聚焦於供需格局變化和美元信用走勢。」申萬宏源研究資產配置首席分析師金倩婧指出，在地緣政治與歐美債務風險疊加背景下，以中國人民銀行為首的各國央行，對黃金的配置需求有望持續，這將支撐黃金的長期戰略配置價值。此外，今年歐美等主要國家財政政策傾向邊際擴張，赤字水平難以系統性下降，亦將對金價中樞構成支撐。

展望未來，外管局強調，中國經濟保持「穩中有進」的發展態勢，高質量發展扎实推进，為外匯儲備規模保持基本穩定提供了有力支撐。

瑞銀：人民幣今年仍有4%升值空間

【大公報訊】記者倪巍晨上海報導：5月美元指數雖震盪走升，離岸人民幣兌美元仍升值約1%，最高見6.7565，延續偏強態勢，顯示近期人民幣匯率走勢與美元指數的相關性並不顯著。

瑞銀投資銀行亞洲外匯與利率策略主管Rohit Arora指出，在推動人民幣國際化的政策框

架下，中國的政策制定者對人民幣「有序升值」持有一定容忍度。從相對價值角度來看，今年人民幣兌美元仍有約3%至4%的升值空間。他補充，今年以來中國出口表現強勁，經濟內需活動亦逐步趨於穩定，這些因素都對人民幣匯率構成支持。他直言：「人民幣是我們今年看好的貨幣之一。」

民生銀行：美元維持高位震盪

民生銀行首席經濟學家溫彬提醒，市場正關注沃什出任美國聯儲局主席後的政策立場變化。與此同時，中東局勢仍然撲朔迷離，加上市場對聯儲局年內加息的預期升溫，美元指數走向存在較大不確定性，預計本月將維持高位震盪格局。

另一方面，從5月採購經理指數（PMI）數據來看，隨着新型政金工具加快發行，「六張網」項目加速落地，內需已出現企穩跡象。中國經濟基本面穩中向好，加上中美經貿關係有所緩和，人民幣匯率在合理均衡水平上保持基本穩定，具備堅實基礎。溫彬預期，本月人民幣匯率有望在6.7至6.8的區間內平穩雙向波動。



▲今年以來中國出口表現強勁，內需逐步回穩，推動人民幣升值。

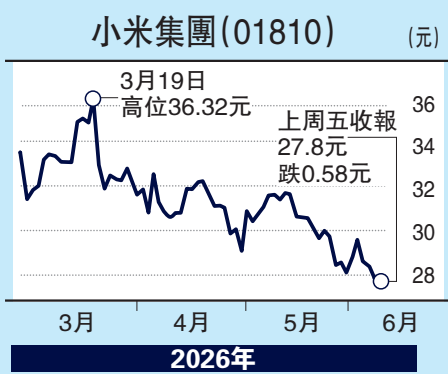
「韜定律」推升AI股 中芯小米值得關注



美國特朗普政府對中國半導體行業設下重重限制。華為上月公布「韜定律」，為中國半導體企業提供換道加速發展的機會。雖然「韜定律」並不會對半導體企業產生即時影響，但為中長線開拓廣闊發展空間，有助中國推進AI技術發展。本周專家推介受益AI發展的股份，包括中芯國際、小米集團、京東健康，值得投資者關注。



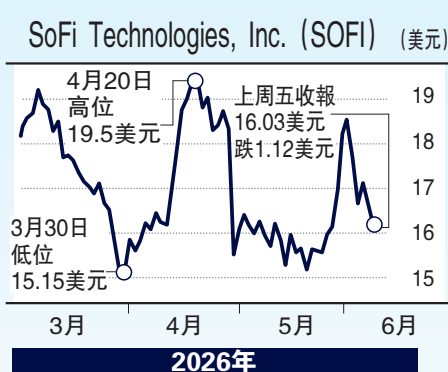
▲華為公布「韜定律」之後，小米集團等AI概念股，值得投資者關注。



小米集團 (01810)
買入價：27.4元
目標價：35.1元 止蝕價：24.66元
評論：AI結合手機應用不斷更新，未來幾年應掀換手機潮。小米首季營業收入991.4億元人民幣，經調整後淨利潤為60.7億元人民幣，手機業務上全球平均售價創歷史新高，汽車業務收入199億元人民幣。小家電、智能手機及小米汽車業務開始進入收成期，小米股價有望見底回升。



實德金融策略 研究部首席分析師 郭啟倫



SoFi Technologies, Inc. (SOFI)
買入價：現價
目標價：21.77美元 止蝕價：14.79美元
評論：SoFi Technologies是一間科技數碼金融機構，首季調整後淨收入創歷史新高，本季貸款發放額亦創歷史新高，達122億美元，總存款超過400億美元，有形賬面價值季增3.36億美元至92億美元。



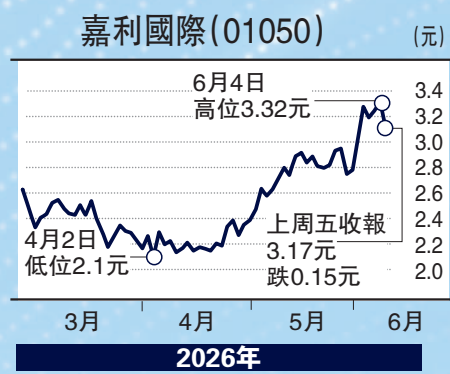
中芯國際 (00981)
買入價：75元 止蝕價：65元
目標價：90元
評論：中芯國際是半導體產業鏈「國產化替代」受益者，首季收入按年升11.5%，純利升5%，次季指引預期收入按季增長14%至16%。華為發表「韜定律」，顯示中國先進製程設計與製造環取得突破，可望帶動國產芯片銷量。



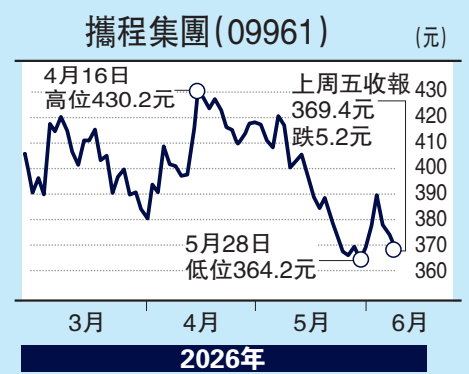
掃碼聯片



光大證券國際 證券策略師 伍禮賢



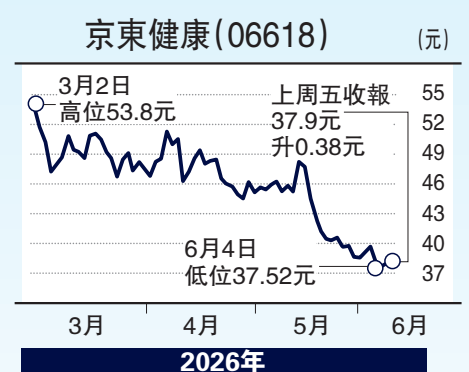
嘉利國際 (01050)
買入價：3.15元
目標價：3.45元 止蝕價：2.85元
評論：嘉利國際為戴爾及聯想長期核心機殼供應商，他們的伺服器業務已轉為新增長引擎，嘉利機殼訂單有望受惠。當前不少企業部署使用AI大模型，驅使企業翻新機房且升級周邊基礎設施，將成嘉利AI相關收入的核心驅動力。



攜程集團 (09961)
買入價：355元
目標價：410元 止蝕價：345元
評論：7月是暑假旅遊旺季，目前攜程市盈率僅約6倍。騰訊全面開放智能體能力，攜程是首批Buddy AI生態共創計劃成員之一，加上與澳門銀河建立三年戰略合作夥伴關係，業務前景可看好。買入價355至365元；未來兩個月目標價410至420元。



高歌證券金融 首席分析師 聶振邦



京東健康 (06618)
買入價：35元
目標價：44元 止蝕價：34元
評論：京東健康近日宣布與寶實樹和愛博醫療簽署合作協議，憧憬下半年股價見價值釋放。買入價35至37元，未來兩個月目標價42至44元；連續兩日或以上，收低於34元止蝕。