

2026 世界盃
精彩賽事預告

6·28 (日) 5:00a.m.
巴拿馬 VS 英格蘭

6·28 (日) 7:30a.m.
哥倫比亞 VS 葡萄牙

香港開心購物節7·1起動

A6



北環綫支線設新皇崗口岸站

A2

宏志閣納入政府長遠居住安排方案

A3

焦點新聞

十四屆全國人大常委會第二十三次會議昨日下午在京閉幕。會議表決通過了《全國人民代表大會常務委員會關於授權香港特別行政區對皇崗口岸港方口岸區及相關延伸區實施管轄的決定》(下稱《授權決定》)。

香港特別行政區政府衷心感謝中央對成立皇崗口岸港方口岸區的大力支持。特區政府發言人昨日表示,重建後的皇崗口岸實施「一地兩檢」安排和「合作查驗、一次放行」嶄新通關模式,待國務院確定港方口岸區及相關延伸區啓用日期、具體坐標和面積後,特區政府會盡快向立法會提交相關條例草案推進本地立法工作。特區政府會與深方密切聯繫,敲定正式開通日期後適時向公眾公布。

在前海創業的港青向大公報記者表示「好期待!」新皇崗口岸快至「5分鐘通關」,今後穿梭深港更方便。



大公報記者 吳俊宏、石華、實習記者黃穗報道



▲新皇崗口岸定位為港深之間最重要的24小時客運陸路口岸,並實施「一地兩檢」安排和「合作查驗、一次放行」的嶄新通關模式。香港和深圳市民對新皇崗口岸「5分鐘通關」熱切期盼。
大公報記者石華攝

新皇崗口岸簡介	位置	規模	運營	通關	設施	流量
	深圳市福田區皇崗口岸原址	全球最大陸路口岸,佔地約8.75萬平方米,總建築樓面面積約68.975萬平方米	深港間唯一24小時通關旅檢口岸	採用「合作查驗、一次放行」模式,通關時間將由原本約30分鐘縮短至約5分鐘	配置134條自助通道和68個人工櫃檯	日通關流量20萬人次,高峰可達30萬人次

全國人大常委會授權特區政府管轄港方口岸區

新皇崗口岸「一地兩檢」 市民:好期待!

特區政府:盡快推進本地立法

據新華社報道,全國人大常委會委員長趙樂際昨日下午主持十四屆全國人大常委會第二十三次會議閉幕會。在會議完成有關表決事項後,趙樂際作了講話。趙樂際說,作出關於授權香港特別行政區對皇崗口岸港方口岸區及相關延伸區實施管轄的決定,有利於支持香港更好融入和服務國家發展大局。

體現中央對港高度重視與支持

全國人大常委會的授權決定,為皇崗口岸實施「一地兩檢」提供了法律依據。根據香港特區政府昨日發布的新聞公報,特區政府發言人表示:「是次全國人大常委會的授權決定,充分體現了中央對香港更好融入和服務國家發展大局的高度重視與支持,對加強香港與內地基礎設施互聯互通、便利兩地之間人員往來和經貿活動,以及推進粵港澳大灣區建設均具有重大戰略意義,是「一國兩制」優勢的充分體現。」使用新皇崗口岸的整體通關時間將從原來落馬洲/皇崗口岸的約30分鐘,大幅縮短至約5分鐘。新皇崗口岸的設計通關流量會增長至每日20萬人次,而在港鐵北環綫支線開通後,更可提升至每日30萬人次。

發言人指出,香港特區政府及廣東省人民政府就皇崗口岸港方口岸區的範圍、面積和口岸通關模式等事宜進行協商並達成共識後,向中央政府提交關於在皇崗口岸實施「一地兩檢」安排的請示,並建議提請全國人大常委會審議。根據《授權決定》,全國人大常委會決定:一、授權特區自皇崗口岸港方口岸區及相關延伸區啓用之日起,在該決定第三條規定的期限內對該區域依照特區法律實施管轄。特區對皇崗口岸港方口岸區及相關延伸區實行禁區式管理。二、授權特區實施管轄的區域包括皇崗口岸港方口岸區及連接口岸的落馬洲大橋深圳段橋面、可經由橋面進出的大橋箱樑內部和連接道路路面。有關區域啓用日期以及具體坐標和面積,由國務院確定。在該決定第三條規定的期限內不得變更上述區域的用途。三、特區政府以租賃方式取得皇崗口岸港方口岸區及相關延伸區的使用權,租賃期限自有關區域啓用之日起至2047年6月30日止。租賃期限屆滿,經全國人大常委會決定,可以續期。

全國人大常委會委員、立法會主席李慧琼表示,是次決定明確授權香港特區在內地特定區域行使管轄權,並清晰界定授權區域及期限,為新皇崗口岸高效、安全、有序運作提供堅實法律基

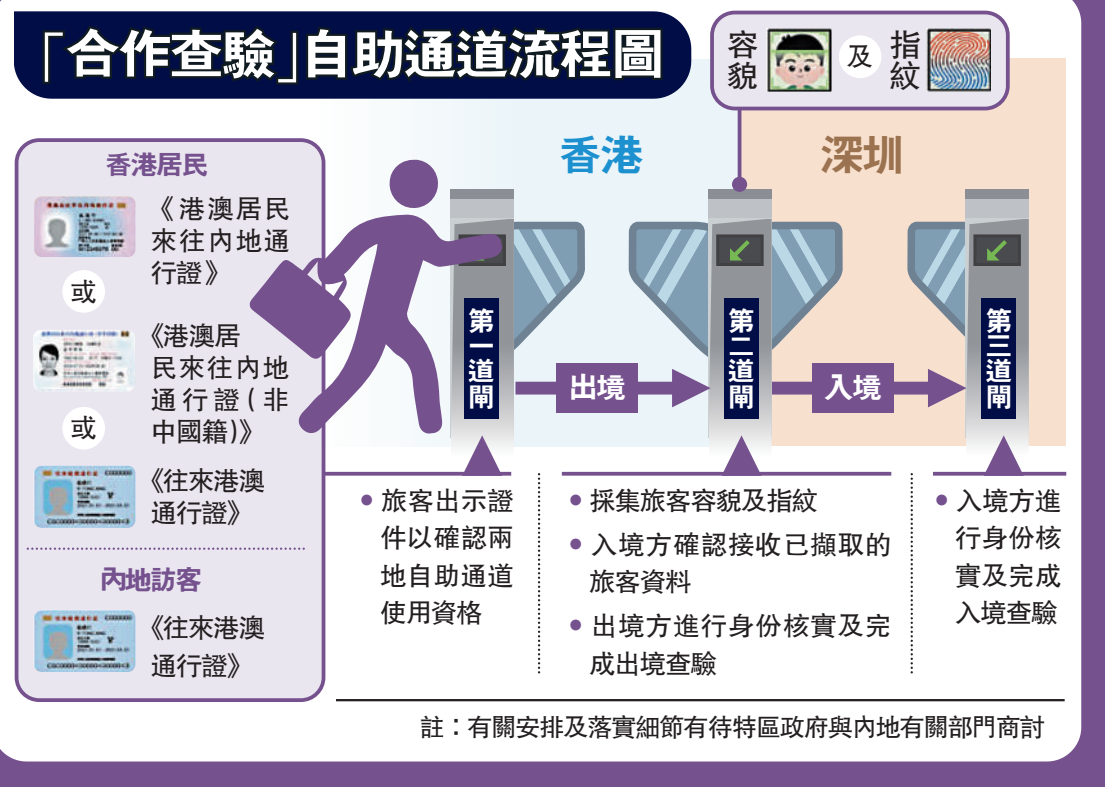


新皇崗口岸聯檢大樓位置圖

礎。旅客只需一次上下車、一次排隊,即可在同一大樓內完成兩地出入境手續,大大降低跨境要素流動的制度性成本,更便利跨境學生、跨境上班族及商務旅客。

大公報記者實地探訪發現,新皇崗口岸聯檢大樓建築工程基本完成,正開展設備安裝及系統調試等工作,室外景觀綠化工作同步推進。在前海創業的港青許紫妍每周跨境通勤,期待以更有效方式往返深港,對新口岸最大期待是5分鐘通關,樂享雙城生活。深圳市民林小姐不時前往香港紅館看演唱會,認為新口岸的開通讓她有更充裕時間欣賞演出。

相關新聞刊 A2



打造「半小時科研轉化圈」 助力河套創科

對於全國人大常委會的授權決定,全國人大常委會委員、立法會主席李慧琼表示堅定支持。她透露,在常委會審議過程中,委員們進行細緻討論,相關單位亦展示新皇崗口岸立體模型,清楚呈現口岸功能與布局。新口岸佔地約8.75萬平方米,總建築面積約69萬平方米,共有九層,通關設計容量約每日20萬人次,較現時水平提升約四倍,並將採用24小時運作及純旅檢定位。

李慧琼表示,新皇崗口岸將成為繼深圳灣口岸及廣深港高鐵西九龍站後第三個採用「一地兩

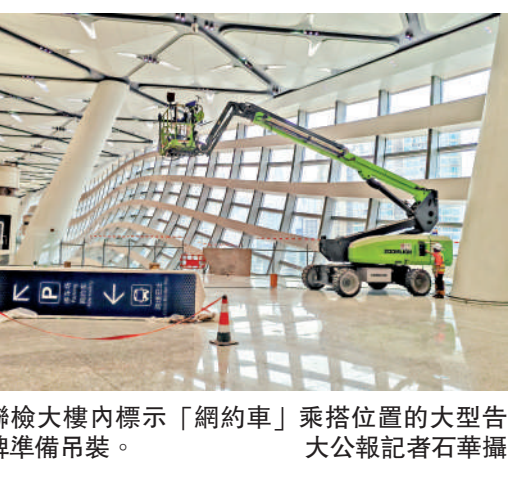
檢」的口岸。新模式把以往「兩次排隊、兩次查驗」整合為「一次排隊、一次放行」。李慧琼概括,整個項目會分「四步走」推進:第一步是今次全國人大常委會通過授權決定,確立法律基礎,現已完成;第二步由國務院做出相關決定;第三步是香港完成本地立法;第四步是在試運行中不斷優化,落實正式通關。李慧琼指出,新皇崗口岸啟用正值國家「十五五」開局。新口岸緊鄰河套深港科技創新合作區,有利形成「香港研發+河套轉化+灣區製造」的協同模式,建立「半小時科研轉化圈」。

大公報記者吳俊宏



直擊聯檢大樓

▲新皇崗口岸聯檢大樓內部正開展設備安裝等工作,扶手電梯上方樓層清楚見到「香港」二字。
大公報記者石華攝



▲聯檢大樓內標示「網約車」乘搭位置的大型告示牌準備吊裝。
大公報記者石華攝



▲新皇崗口岸聯檢大樓內客車從香港往深圳通道。
大公報記者石華攝

責任編輯:陸禮文 美術編輯:徐家寶