



# 方大入學申請升一成 護理科最搶手

## 工商管理酒店及旅遊管理 133人爭1學額

聖方濟各大學發布本年度最新入學申請統計數據，截至6月中累計收到約3.2萬份課程申請，較上一學年同期上升一成；護理學科穩居申請人數榜首，工商管理、物理治療、人工智能及數碼娛樂科技等課程競爭最為激烈。當中，工商管理酒店約133人爭1個學位。

方大校長張仁良昨日在交流會上講述未來五年高等教育核心規劃、建設第二校舍計劃及對外合作項目，並講解方大作為香港應用科學大學的發展路徑。



大公報實習記者 謝超亮(文) 盛德文(圖、視頻) 掃碼睇片



▲聖方濟各大學表示，截至6月中接獲3.2萬份入學申請。大公報記者盛德文攝



▲聖方濟各大學正於大園興建新校舍。圖為構想圖。

據校方的統計數字，在「十大最多人申請熱門學科」與「十大競爭最激烈課程」兩類排行榜單。在熱門學科榜單中，護理學(榮譽)學士高達8656宗申請，工商管理酒店及旅遊管理，有3984宗申請，約133人爭1個學位、物理治療緊隨其後，有3803宗申請，平均63人爭1個學位，人工智能有2353宗申請。競爭最激烈的課程以工商管理(榮譽)酒店及旅遊管理應用學士、人工智能(榮譽)理學士為首，數碼娛樂科技則排名第三。張仁良透露，申請數據熱烈，今年報名人數3.2萬人，比去年同期增長了10%，報名人數可觀，印證社會各界對該校應用科學大學辦學定位的認可。

### 大園新校舍料2028啓用

面對逐年上升的報讀人數，將軍澳校舍呈發展瓶頸，張仁良表示，特區政府早前已在該園劃撥專

屬地塊予方大用作第二校舍建設，該座新校舍籌備已經進入最後階段，預計第一期可於2028年初落成投入使用，第二期預計2030年完工。該新校舍重點發展「健康科學、人工智能」兩大核心科目，整座校舍全面投入使用後，可額外容納3000至5000名學生。對於方大在北大大學城的未來規劃，他補充說道，現階段校方人力、財政資源將全部傾斜大園的新校舍項目，短期內不會規劃第二座校舍，如果北大大學城規劃有三方共用的產學研公共設施，方大作為香港第二間、也是先驅型的應用科學大學，樂意推進產區。

對於方大未來五年的教育規劃，校方提出核心的方向：升級產學合作深度，打破傳統的單向輸送人力模式。張仁良補充指出，校企合作不能等到學生畢業才開始，產業要深度參與課程設計，企業可以直接提出人才培養需求，「我們可以直接提出研究成果輸送到產業當中，助力產業升級，提升香港

整體創科競爭力，計劃依託產學體系搭建平台，為內地企業出海發展提供配套服務」。在對外合作層面，方大同步推進內地雙向聯動與深度校企融合。校方先前與海南博鰲樂城簽署合作備忘錄，協助當地培養高階醫護人才，建置標準化、國際化醫療服務體系。

### 畢業生平均起薪點3.1萬

畢業生就業方面，據校方統計資料，方大升學及就業率達90%，畢業生平均起薪點約為3.1萬元。針對香港青年升學、就業、創業、置業的多重發展壓力，校方推行「2+2」彈性升學階梯，打造有別於DSE單一考試的升學「第三跑道」，以緩解考試失利學生的升學困境。擁有數十年高等教育經驗的張仁良強調，院校育人始終以品德為先，要求所有專業常態化開展職業道德教育，力求培育德才兼備的畢業生，他並寄語考試發揮失利的學生

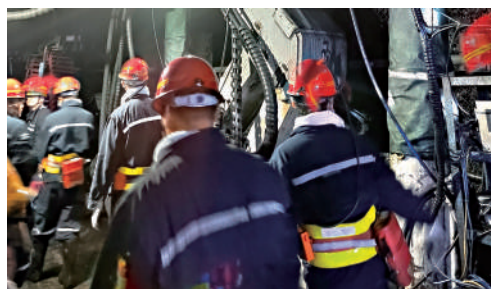
對自己保持信心，千萬不要自我放棄，看清各類院校提供的多元發展管道，人生可以有很多不同的發展路徑。

### 文憑試生報讀留意截止日

中學會考7月15日放榜，方大提醒，如家長希望為子女在放榜後預留多一個升學選擇，可於方大第二段收生截止日，即7月13日或之前，於該校網頁遞交入學申請。凡於截止日前完成報名的應屆香港文憑試申請者，方大將於文憑試放榜當日直接向香港考試及評核局索取考生應屆文憑試成績；如符合入學要求，將有機會於當日獲發正式錄取通知書，讓學生及家長及早規劃升學出路。

## 城大團隊山西探索6G技術 賦能煤礦安全

【大公報訊】記者郭如佳報道：香港城市大學(城大)太赫茲及毫米波全國重點實驗室副主任黃衡於6月24日至27日率團，赴山西省晉城市澤州縣，圍繞6G礦山通訊實驗室建設項目展開為期四日的實地考察與技術交流，推進產學研落地應用。團隊到訪中國煤科山西天地王坡煤礦(下稱「天地王坡」)，並與中國煤科旗下科研院所、天地王坡智能煤礦示範場景團隊及裝備控制企業開展多層次、多領域深入交流，及實地考察，積極探索以城大尖端的天線及無線通訊技術，賦能智能礦山建設與煤礦安全生產。



▲城大團隊在山西礦場考察與技術交流，推進產學研落地應用。

定位系統及監測監控系統的實際運行情況，為後續技術方案設計和試點應用提供現場依據。

交流期間，與會各方圍繞多項技術路徑的可行性展開討論，包括優化礦井現有通訊基站天線、探索輕量級無線自組網與井下基礎設施融合、利用可重構智能表面改善巷道轉彎及遮擋場景下的無線覆蓋，以及評估智能採煤裝備運行過程中複雜的電磁環境對通訊和傳感系統的影響。相關研究有望為礦井地底通訊網絡建設、工作人員精準定位、生命探測和應急救援等場景提供嶄新的技術支撐。

此次山西考察交流不僅是城大太赫茲及毫米波全國重點實驗室深化與中央企業產學研合作的重要實踐，通過對接中國煤科體系內科研平台、「天地王坡」智能化示範煤礦場景及裝備控制技術團隊，實驗室將加快推進6G礦山通訊研發、試點驗證和實驗室建設，助力智能礦山高質量發展，提升安全生產和應急救援能力。

城大於2008年3月獲國家科學技術部批准成立太赫茲及毫米波全國重點實驗室，是香港首家在工程領域方面的全國重點實驗室。實驗室致力於拓展毫米波及太赫茲技術的發展與應用。

## 創校60載 根德園幼稚園停辦

【大公報訊】記者郭如佳報道：本港適齡學童人口持續下跌，教育局透露本學年完結最少有27間幼稚園結業。香港九龍塘知名幼稚園根德園昨日正式停辦。該校辦學滿60年，早於三年前訂立逐步停辦計劃，2023/2024學年招收最後一屆K1學生，其後不再收新生，本學年最後一班K3學生畢業後便結束營運。校方昨日在新聞稿指出停辦主因是香港出生率持續下跌，生源備受衝擊，「與香港所有學校一樣，根德園同樣受到出生率下滑的衝擊」。校長梁紫馨感慨，根德園時代正式落幕，心中滿是不捨。

校監黃慧嫻表示，學校堅持全人教育，重視學生品德、禮貌與中華文化，為學生打好中文基礎是辦學一大驕傲。她感謝60年來家長信賴與教職

員付出，校內大部分教師畢生在此任教直至退休，服務40年的主任謝穎儀亦稱與學生共同成長，銘記「根德精神，無所不能」。

根德園1966年創校，累計培育逾3萬名畢業生，升讀本港頂級小學成績亮眼。學校不參加幼稚園教育計劃，本學年學費4.6萬元，不收取債券與基建費，校舍分設九龍塘根德道及多實街兩處。根德園早於2023年已宣布停辦，此外，校內大部分教職員包括校監、校長、管理層及資深教師均已屆或接近退休年齡。



▲根德園於學校網站貼出的教學團隊相片。

## 加加得得兩歲生日 海洋公園辦派對兼大抽獎

【大公報訊】記者肖泓宇報道：港產大熊貓龍鳳胎「加加」「得得」下月15日將滿兩歲，海洋公園昨日起至8月31日，舉辦「玩轉夏日大熊貓生日大派對」，除推出「大熊貓壽桃山」等主題打卡裝置，還推出多款以大熊貓為設計主題的美食和夏日主題零售商品，訪客入園有機會贏取純電家庭七人車。有旅客讚海洋公園主題氣氛濃厚，孩童則說加加、得得很可愛。加加、得得的父母樂樂和盈盈也是8月壽星，中央贈港大熊貓安安和可可是6月之星。為吸引遊客，園內海濱樂園廣場設5米高「大熊貓壽桃山」裝置，正門置有生日蛋糕及倒數日曆打卡點等；在「大熊貓生活點滴」展區附近，設有「交流區」供粉絲們交換珍藏大熊貓應援物。

怡慶坊外的「Panda Friends慶生玩水大本營」，設有多款玩水裝置，訪客可穿越水簾，及體驗大水桶瀑布水花傾瀉而下的消暑感覺，另有水彈大作戰供體驗。園方表示，7月中旬將推出Panda Friends香港小食主題掛飾，把6隻熊貓元素融入紅豆冰、奶茶、菠蘿包等掛飾，並在禮品店推出小食主題紀念幣。由今月3日至下月31日，訪客入園可進行「玩轉夏日大抽獎」，有機會贏逾1000份獎品，頭獎為價值逾26萬元的純電家庭七人車。

### 廣西小朋友：下次還想來玩

大公報記者昨日現場所見，不少市民旅客在主題裝置前駐足打卡，大熊貓觀賞園區門外出現探望人龍。廣西旅客蔣先生一家首次到訪海洋公園，他稱讚園區為大熊貓慶祝生日的主題氛圍濃厚，形容孩子很喜歡公園門口的生日蛋糕以及園內的壽桃山等主題裝扮。蔣先生的兒子高興地向大公報記者說：「我見到了加加和得得，牠們好可愛，下次還想過來玩！」

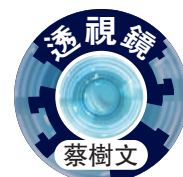
海洋公園主席龐建貽表示，園方會持續參與大熊貓保育工作，並向市民推廣相關信息，帶動園區人流。龐建貽指出，水上樂園自上月中重開，入場人次較去年同期升16%。園方在未來兩個月將設水上排球及水上瑜伽等新設施。



▲港產大熊貓加加、得得下月迎來兩歲生日。大公報記者林少權攝



▲海洋公園已設置多個主題打卡位，甚受市民歡迎。大公報記者林少權攝



### 用新思維營運海洋公園

大熊貓龍鳳胎加加、得得即將兩歲生日，海洋公園舉行生日活動。海洋公園表示，政府每年提供2.8億元保育及教育資助於6月底屆滿，園方正與政府溝通，希望可以延長補助。

資料顯示，截至2025年6月30日止財政年度，海洋公園錄得4240萬元經營盈餘，但當中含政府2.8億元保育教育補助。在計算財務和其他費用，資產減值撥回及投資收入等，錄得近2.75億元年度虧損。

近年，海洋公園在旅客入園人數及經營收益上持續穩定增長，但仍未達收支平衡。上年度出現經營盈餘，是靠政府每年2.8億元資助支撐。隨著政府資助今年6月底屆滿，若沒有相關資助，相信難以實現經營盈餘。

長遠而言，海洋公園不應依賴政府資助維持營運，透過社會及商界資助是辦法之一，問題是海洋公園需要有一些新「點子」吸引商界參與，實現多方共贏。例如順應AI潮流，將AI與保育結合，設置沉浸式項目，吸引更多入園的同時，可以增加收入。簡而言之是跳出傳統經營模式，以新思維營運海洋公園。