

福建泉州晉江市一鞋廠火災事故 造成重大人員傷亡 習近平指示全力搜救 整治風險隱患

7月9日12時許，福建泉州晉江市一鞋廠發生火災，造成重大人員傷亡。事故發生後，中共中央總書記、國家主席、中央軍委主席習近平高度重視並作出重要指示指出，福建泉州晉江市一鞋廠發生火災，造成重大人員傷亡。要全力做好人員搜救、善後安撫等工作，盡快查明事故原因並嚴肅追責。深入排查整治各類風險隱患，抓實抓細安全生產措施落實，堅決防止重特大事故發生。

【大公報訊】據新華社報道：習近平強調，今年以來，國內發生多起重大生產安全事故，各地區各有關部門要深刻汲取教訓，更好統籌發展和安全，時刻繃緊安全生產這根弦，深入排查整治各類風險隱患，抓實抓細安全生產措施落實，堅決防止重特大事故發生，切實維護人民群眾生命財產安全。

中共中央政治局常委、國務院總理李強作出批示指出，要全力組織搜救，做好善後處置，防範次生事故，同時盡快查明原因，依法嚴肅追責。國務院安委辦要進一步指導督促各地樹牢底線思維、極限思維，全面排查安全生產風險隱患，狠抓責任措施落實，嚴防重特大事故發生。

根據習近平重要指示和李強要求，應急管理部已派出工作組趕赴現場指導。福建省已組織力量全力做好傷員救治和現場處置等工作。目前，各項工作正在進行中。

28人遇難 企業負責人被控制

另據記者蔣焯基晉江報道：7月9日，福建晉江陳埭鎮江頭村輝騰鞋業有限公司廠房發生火災，事故已造成28人死亡。目前，該企業負責人和相關負責人已被控制，企業賬戶已凍結。

9日12時04分，泉州消防支隊指揮中心接到報警稱，位於晉江市陳埭鎮江頭村開拓路東1號的福建輝騰鞋業有限公司廠房發生火災。接報後，泉州市消防救援支隊立即調派力量趕赴現場處置。由

於廠房內堆積大量橡膠、鞋底、布料、膠水等易燃製鞋原料，火勢蔓延迅速。據現場視頻顯示，鞋廠建築頂樓火勢兇猛，黢黑的濃煙冲天。當地消防救援隊伍共調派35台消防車、183名消防指戰員到場處置，同步啟用直升機進行高空救援，事發路段實施全域封鎖管控。

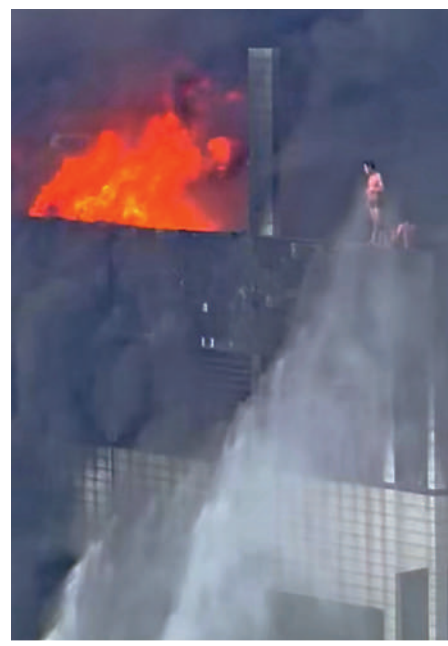
鞋廠着火部位為一層 燃燒物質為鞋材

據了解，該企業主要從事鞋製造、服裝製造、服飾鞋帽批發，廠房建築為鋼筋混凝土結構，單層面積為1300平方米，共5層，1層為衝床車間及倉庫；2層為鞋材半成品、成品鞋倉庫；3層為成型流水線；4層為針車車間；5層為成型流水線倉庫。着火部位為一層衝床車間，燃燒物質為鞋材，鞋材易燃蔓延快。

現場目擊者陳先生向大公報記者講述，火災現場有多人被困頂樓。鞋廠頂樓有十餘人被困，包括女性受困者在濃煙較少處錄製視頻向外求救；另有數名受困男性赤身上身，消防救援的高壓水槍正壓制大火蔓延並為其降溫。一名目擊者也稱，起火後看到着火樓頂邊緣處站着3人，火勢已貼近3名待救人員，情形相當危急。另有圍觀者拍攝



▲7月9日，位於福建晉江市陳埭鎮江頭村的輝騰鞋業有限公司廠房發生火災，消防人員在火災現場滅火救援。



▲消防救援的高壓水槍正壓制大火蔓延並為在樓上等救援的人員降溫。

晉江陳埭鎮

晉江市陳埭鎮被譽為「中國鞋都」，是全球最大的運動鞋生產基地。在38.84平方公里的土地上，集聚了鞋類生產加工企業7000多家，其中規上企業420家，全鎮市場主體超6.5萬家。2025年，陳埭鎮一般貿易出口企業達371家，出口額47.91億元。

根據官方信息，陳埭年產運動鞋超10億雙，佔全國市場的40%、全球市場的20%，成品鞋年產值超500億元。2025年全鎮完成工業總產值432.8億元，財稅收入14.38億元，綜合實力位列2025鎮域經濟500強排行榜第26位，穩居全省鎮域經濟首位。陳埭擁有全球最完整的鞋材供應鏈，從鞋底到鞋面、從模具到包裝，方圓5公里內可配齊所有配件，形成獨樹一幟的「半小時鞋業生態圈」。

大公報記者蔣焯基

多項科技協同發力 「救援航母」轉運六千師生



▲7月9日，在廣西貴港市西江教育園區，救援人員使用被稱作「水上救援航母」的動力舟橋轉運被困學生。



7月9日，南寧市通報最新防汛救災情況，截至當天11時，全區洪災已造成39人死亡、9人失聯，其中六藍水庫潰口洪災造成26人死亡、7人失聯。目前南寧全市累計轉移安置群眾6.45萬人，六藍水庫缺口和下洩流量已基本穩定，災後恢復重建工作正有序推進。面對嚴峻汛情，一批高科技裝備迅速投入搶險救援，從水上大型應急平台到空中無人機，多項科技力量協同發力，為受災群眾打通生命通道，也為防汛救災按下「加速鍵」。

大公報記者 曾萍

受郁江特大洪水與江水頂托疊加影響，貴港西江教育園區淪為「水上孤島」。園區積水最深達7米，陸路交通徹底中斷，廣西物流職業技術學院近6000名師生被困教學樓高層，斷水斷電、物資緊缺；同片區的貴港市高級中學同樣因洪災失聯，全校師生被困停水停電的校園，處境危急。

「水上航母」破浪救援

危急時刻，中國安能集團緊急調派王牌裝備應急動力舟橋星夜馳援。7月8日17時許，這款被網友稱作「機甲平台」「水上救援航母」的國產重型裝備抵達現場，救援人員快速模塊化拼接，數小時內搭建成一座長60米、寬8米的巨型浮動作業平台。該動力舟橋自帶動力、無需拖船牽引，載重可達60噸，單次最多轉運500人，既能批量轉移被困師生，也可搭載應急車輛與大批生活物資。巨艦破浪駛入校園的瞬間，沉寂多日的教學樓瞬間沸騰，師生們歡呼陣陣，大國重器帶來穩穩的安全感，成功打通園區水上生命通道。截至7月9日10時34分，已有4775名學生安全轉移，安置轉運工作有序推進。

無人機大顯神通 全天候搶險

除水上巨艦破浪前行，無人機編隊也在多個救援場景大顯神通。面對河堤搶險需求，中國安能集團等救援力量出動多架重載無人機，將沙袋、施工器材等快速運送至堤壩加固點，同時向偏遠受困區域空投救生圈、飲用水、食品、藥品等應急物資，保障群眾基本生活需要，為地面救援爭取寶貴時間。北投低空飛行公司派出無人機支援廣州市雲表鎮搶險，通過搭載紅外熱成像、探照燈、實時航拍和空中喊話等設備，持續開展夜間巡查和人員搜救。中國移動廣西公司啟用30餘套無人機場，對多個受災鎮鄉開展全域空中勘察，重點巡查道路積水、橋樑受損、水庫運行等情況，實時回傳高清晰畫面，為指揮部門科學調度提供數據支撐。

水陸兩棲車全地形出擊 轉移人員物資

【大公報訊】記者方俊明報道：受颱風「美莎克」及強降雨侵襲，廣西多地出現洪水、內澇災害。南方電網廣東電網公司快速集結各類應急設備與骨幹人員連夜馳援廣西。截至8日下午，廣東電網公司1800餘人的搶修隊伍，以及20台「排澇車」、60台「應急發電車」等裝備，均已抵達並陸續開展搶修工作。同時，國家級電力應急特勤隊也派出50人攜帶應急裝備600餘套趕赴貴港。

廣東電網公司介紹，大流量「排澇車」排水能力強勁，最高可達2400立方米每小時；在應急場景下可快速響應、開展排澇作業，有效減輕水浸帶來的各類影響。而「應急發電車」發電功率達520千瓦，能有效保障應急供電，也適用於對正常配電變壓器的臨時增容，或對某一區域的臨時設施供電。「手機充電車」則能精準對應急場景下的

靈活補電需求，為手機、筆記本電腦、手電筒等各類移動設備補給電力，提供無噪音的充電環境，可同時為50部手機充電。而「水陸兩棲車」聚焦水災應急人員、物資轉移需求，採用水陸雙驅設計，靈活適配洪澇積水與複雜地形，響應迅速、安全高效。



▲在廣西水災嚴重區域，水陸兩棲車協助人員轉移。受訪者供圖

「巴威」逼近 「危險半圓」長三角料狂風暴雨

【大公報訊】記者江鑫網報道：超強颱風「巴威」持續逼近。中國氣象局9日就颱風「巴威」舉行線上媒體通氣會，中央氣象台首席預報員向純怡在會上表示，預計「巴威」將於11日白天登陸或擦過台灣島北部沿海，並將於11日晚上在福建福清至浙江溫嶺一帶沿海登陸（強颱風級或颱風級，13-15級，40-48米/秒），登陸後繼續向西北方向移動，路徑不確定性較大，強度逐漸減弱。從「巴威」的移動路徑來看，路徑的右側，即浙江北部以及長三角一帶，受影響將更為顯著。颱風登陸地未必是受災最嚴重的地方。向純怡解釋，在北半球，颱風移動方向的右側通

常被稱為「危險半圓」。這主要是因為颱風右側往往是副熱帶高壓所在的位置，低值系統與高值系統之間氣壓梯度力較大，因此颱風右側的風力等級更強，風圈半徑也更大。從「巴威」的移動路徑來看，路徑的右側，即浙江北部以及長三角一帶（包括上海附近），受颱風影響將更為顯著。目前正值暑期旅遊出行高峰時段。中國氣象局公共氣象服務中心正研級高級工程師馮蕾提示，颱風影響期間，計劃出遊的公眾需密切關注颱風預警及景區公告，暫緩濱海遊玩、山區遊覽、峽谷探險等戶外行程，盡量遠離山地及涉水類旅遊景區，避免在颱風影響區域參加纜車、登山、露營等活動。