

# 美多州指控搜尋引擎獨大 損消費者權益 Google再被告壟斷 2個月第3宗



控方認為Google利用搜尋引擎的壟斷地位來阻止競爭。網上圖片

互聯網巨擘Google在前日再被美國38個州份及地區入稟，起訴違反競爭法，是兩個月以來第3宗同類官司。新一宗訴訟針對Google搜尋引擎，控方認為公司利用搜尋引擎的壟斷地位來阻止競爭，並導致用戶慣性向公司提供個人資訊，最終損害消費者權益；Google一方則反駁，若公司因為敗訴而需要修改搜尋引擎，最終只會對消費者構成不利。

參與起訴Google的包括35個州份、哥倫比亞特區及波多黎各等海外領地，性質與司法部在10月發起的訴訟相似，不過所涉範圍更廣；未來兩項訴訟可能合併為同一宗案件。

## 優先排列公司推薦業務

入稟狀指控Google借助自己在搜尋引擎上的一家獨大地位，以及藉此所收集的用戶個人數據，從而阻斷競爭，限制消費者使用其他搜尋引擎，並迫使企業使用Google的廣告平台。入稠狀以旅遊及酒店資訊為例，指控Google透過上述手法，排拒一些旅遊專業搜尋網站的競爭。

Google亦被指會透過簽訂合約等手法，綁架智能手機、智能語音助理、汽車導航器等智能裝置，

必須使用Google搜尋器；在顯示搜尋結果的方式上，亦會優先排列公司旗下或推薦的業務。科羅拉多州檢察總長韋澤指出，Google行為令消費者無法透過市場競爭受惠，無法獲得更高質素服務或更妥善的私隱保護；廣告客戶亦因服務質素較差、價格較高而受損，最終仍會波及消費者。

## Google反批剝奪民衆獲資訊

內布拉斯加州檢察總長彼得森則形容今次訴訟歷史性，並指出社會已步入新時代，需要確保科技行業向前發展時，市場仍然存在足夠競爭。

入稠狀要求法庭下令Google停止任何阻斷競爭的行為，意味公司最終或需要出售資產，不過

現時仍未有太多細節。Google經濟政策主任科恩則在一篇網誌上回應，指出訴訟企圖重新設計網絡搜尋，結果會剝奪美國民眾取得有用資訊，並影響企業直接連接顧客的能力。

對於Google接連被政府起訴，曾擔任聯邦交易委員會主席的喬治華盛頓大學教授科瓦契奇認為，自1970年代、電訊商AT&T被起訴以來，便再未見過多宗重要訴訟同時出現；當年AT&T的官司最終導致公司分拆業務。 ■綜合報道

## 科企接連被起訴調查

### Google: 壟斷搜索引擎

美國共38個州份和地區提出集體訴訟，指控Google濫用自己的市場力量，試圖壟斷汽車、電視和喇叭等設備的內置搜索引擎，情況與手機相同。

### Google: 非法打壓對手

美國司法部於今年10月指控，Google非法利用自己的市場影響力，阻礙其他對手公司發展。

### Google: 壟斷網絡廣告

包括得州在內的9個州份本周提出集體訴訟，指控Google營運網絡廣告的手法涉嫌違反壟斷法。

### facebook: 收購後掩埋

美國聯邦貿易委員會(FTC)聯合多個州份，要求facebook分拆WhatsApp和Instagram的業務，指fb以「收購後掩埋」的手段扼殺競爭對手，使市場的中小型企業失去發展空間。

### 蘋果: 抄襲再壟斷

司法部於去年6月公布調查蘋果公司的App Store，有應用程式開發者指控，他們在App Store上架應用程式後，蘋果便會推出類似的自家製應用程式，再藉此淘汰競爭者；蘋果則辯稱希望App Store只保留高質素應用程式。

### 亞馬遜: 利益衝突

FTC在針對亞馬遜的調查中指出，公司在自家的網購平台和其他中小型賣家競爭，或本質上一直存在利益衝突，如亞馬遜會通過分析用戶個人資料、來推薦相應的產品。此外司法部於去年7月亦曾暗示正調查fb和亞馬遜。

■路透社

# 日本雪災逾2000車困通宵 司機乘客飲雪水解渴



大批車輛被困雪中，車路延綿15公里。

法新社

日本北陸地區連日大雪，導致新潟與群馬兩縣交界的關越高速公路，前晚一度有超過2,000輛車被困，車路延綿15公里，不少司機及乘客通宵滯留公路上，需要飲融雪水解渴，多人因為受寒不適送院。截至昨晚仍然有600多輛車被困雪地，當局預計最快今日才能疏通車龍，但警告明日會再有另一場大雪。

東日本高速道路公司表示，關越高速公路位於新潟縣內的路段，從16日下午起有許多車輛受困大雪無法行駛，最嚴重時一度造成雙程約15公里的車龍。為讓受困車輛恢復通行，相關單位出動重型機具除雪，昨日上午6時左右重開往新潟方向的車道，但往東京方向車道仍然未能完全通車。

## 巴士載酒店避難

數以千計司機及乘客前晚通宵被困公路上，最少4人因身體不適送院。當局派人為被困車分送飯糰、麵包等食物，以及汽油和毛毯等物資，並於昨晚派出巴士，將受困者接到附近酒店避難。

日本氣象廳前日中午在新潟縣湯澤町錄得多達183厘米積雪，區內氣溫昨日凌晨降至零下2.1度，令積雪難以融解。氣象廳預測今明兩日日本東北部上空將再次迎來強冷空氣，以日本海一側為中心，大雪或導致積雪增多。 ■綜合報道

# 可口可樂 全球裁員2200人



新冠疫情下全球民眾外出用餐減少，就連汽水消費也減少，可口可樂前日便宣布，今年銷售因疫情受創後，為2021年的後疫情市場作好準備，將在全球裁減2,200個職位，佔員工人數約2.6%，當中美國境內將有1,200個職位受影響。

可口可樂發言人表示，將安排自願離職計劃，但「某種程度非自願裁員」也有必要。發言人說，早在疫情之前，轉型工作已在進行，疫情並不是公司改革的原因，卻是加快公司行動的催化劑。 ■綜合報道

# 尼日利亞 344被擄學生獲釋

尼日利亞北部一所寄宿中學上週遭武裝分子襲擊，大批學生被擄走，引起全球關注，當地政府前晚證實，被綁架的344名學生已經全數獲釋，所有人安全。

卡齊納州州長馬薩里表示，安全部隊已經接回344名獲釋學生，這批學生在叢林度過6天，他們接受健康檢查後將各自回家。州政府特別顧問卡齊納表示，遭綁架學生是在距離邁爾學校所在小鎮82公里的樹林被武裝分子釋放的。當局沒有透露這些學生為何獲釋。

事發於11日晚，該所寄宿中學遭身份不明的武裝分子襲擊，部分學生被綁架，一些則逃跑後不知去向。尼日利亞極端組織「博科聖地」之後發聲明承認責任，更一度發放據稱是被綁學生的影片，宣稱有520名學生被綁架，但尼日利亞政府認為施襲者另有其人，並拒絕證實被綁學生人數。

其中一名被綁架後成功逃走的17歲學生表示，綁架他們的武裝分子身穿軍服，成員中更有童兵，被綁學生事後被驅趕到叢林中，沿途不斷被鞭打，每當聽到直升機聲時，武裝分子都會要他們伏下或躲在樹蔭。



獲釋的學生登上政府車輛離開。路透社/法新社

法新社/美聯社

# 安倍「賞櫻會」醜聞 自民黨擬國會質詢

被捲入「賞櫻會」醜聞的日本前首相安倍晉三昨日表示，有意在東京地方檢察廳特搜部的調查結束後，應國會傳召接受質詢。日本朝日電視台昨日一度報道，安倍日前已經接受特搜部問話，不過所有相關報道傍晚被刪除。

安倍於2013至2019年就任首相期間，每年都會舉行「賞櫻會」，並於「賞櫻會」前一晚在東京的酒店舉行晚會，並提供餐飲等，參加者需自行支付出席費用。但傳媒早前揭發，安倍的支持者組織曾經為參加者填補出席費差額，涉嫌向選民變相補貼餐費，屬於《公職選舉法》禁止的捐款行為，且違反《政治資金規正法》。包括安倍時任秘書等多人，上月已經先後接受特搜部調查，特搜部

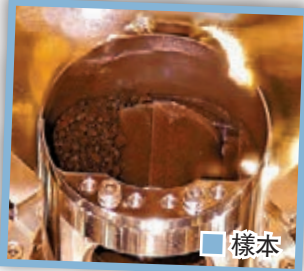
正在謹慎探討可否立案。

## 輿論壓力日增

鑑於輿論壓力日增，執政自民黨近日出現聲音，要求安倍就事件到國會解畫，為免事件鬧大影響現屆首相菅義偉的政府。安倍昨日表明，願意到國會接受質詢，但前提是待檢方調查有結果後。

在野立憲民主黨國會對策委員長安住淳稱，希望安倍能夠在眾參兩院預算委員會上，公開對國民說明事件。安住淳稱：「安倍處於可被控偽證罪的嚴重狀況，當然要進行答辯。應該被傳喚到國會作證。」公明黨幹事長石井啟一表示：「被懷疑的政治家親自去說明責任很重要。想期待安倍切實說明。」 ■綜合報道

# 「隼鳥2」號採5.4克樣本 超額逾50倍



樣本

日本的探測器「隼鳥2」號早前帶回在小行星「龍宮」收集到的地質樣本，日本宇宙航空研究開發機構(JAXA)昨日公布，探測器成功採集到重5.4克的樣本，較原定目標超出50倍以上，成果豐碩。

「隼鳥2」號帶回的密封艙中共有3個獨立艙室，用於存放樣本，目前僅開啓其中一個，以確認樣本狀態，團隊

是根據密封艙現時的重量，減去發射前未收集樣本的重，得出5.4克的數字，此數字亦未包括本周較早前，在外蓋底部發現的樣本，故最終數字應會更高。由於JAXA原本預期「隼鳥2」號只採集到100毫克樣本，意味探測器超額完成任務。

團隊接下來便會確認樣本中，有多少來自「龍宮」地表或地表下，由於採集樣本較預期多，相信可進行更深入分析。「龍宮」是原始型態的小行星，擁有獲認為生物起源的有機物和水，透過「龍宮」的地質樣本，有望進一步了解太陽系與地球生命起源。 ■綜合報道