

走進三峽博物館探秘巴人迷蹤(上)

川渝鄂文物 講述「巴國」故事

巴國是中國歷史中頗為神秘的古國，由於文獻記載闕如，這個曾經在今川、渝、陝、鄂、湘、貴都留下足跡，並在江漢平原與秦、楚等強國爭鋒的姬姓諸侯王國，始終面紗厚重，神秘莫測。近日，全國首次全面、系統展示巴國歷史文化的大聯展——《神秘的巴國》在重慶中國三峽博物館啟幕，渝、川、鄂三地五家文博單位聯袂用378件／套珍貴文物，帶觀眾穿透波瀾壯闊的歷史風雲，揭開古老巴國的神秘面紗，其中豬形銅罍、大型卜骨、戰國玉組佩等展品更是首次亮相。 文、攝：香港文匯報記者 孟冰



●戰國時鳥形銅罍



●汕頭博物館



●這是巴文化區首次發現的一套完整玉組佩，它彰顯了墓主人地位的尊貴。



●記載巴國故事的文字

《神秘的巴國》展由重慶中國三峽博物館、重慶市文化遺產研究院、四川博物院、四川省文物考古研究所、湖北長陽土家族自治縣博物館共同主辦，匯集了渝、川、鄂等地文博單位收藏的378件／套巴文化文物精品。這些文物以巴文化區商周至西漢時期青銅器為主，其中有珍貴文物96件，一級文物44件、二級文物15件、三級文物37件。光影昏暗，展廳內的青銅器散發出古樸的光芒……走進重慶三峽博物館《神秘的巴國》展廳，深邃、神秘之感油然而生。「如同撲朔迷離的巴文化，本次展覽營造出了一種神秘莫測的氛圍，給人沉浸式的視覺衝擊。」該展覽策展人助理王永超稱，該展覽自2019年便啟動籌備工作，前期工作人員還走訪了與巴文化相關的地域與文博機構，力求還原真實的巴國歷史。

戰國玉組佩復原傳奇巴王

巴國是一個古老而神秘的國度，先秦奇書《山海經》中有「西南有巴國」之記載，另據《華陽國志》載：「其疆域東至魚復，西至雙道，北接漢中，南極黔涪。」相當於今天的陝



●展覽現場

中新社圖片

南、鄂西、川東、川北和貴州思南一帶，足見其疆域廣袤。

巴國姬姓政權和當地巴人，皆以白虎為自己的圖騰，因此在此次展覽上能看到大量以老虎為元素的應用。值得一提的是，展覽展出一組玉珮——由重慶中國三峽博物館、重慶市文化遺產研究院保存、出土於涪陵小田溪的戰國玉組佩。根據這組玉珮，文博人員利用科技手段，復原了一幅巴王禮儀圖（模擬像），讓今人看到神采奕奕的傳奇「巴王」。

「尚武」與「好巫」的巴人

此外，展廳中設置了鑄于樂鑿賞、「刀光劍影下的巴人」體感遊戲，推出了吉祥物，把精美的文物與古老的傳說、歷史的圖像、現代的科技進行有機組合，讓觀眾身臨其境地感受巴王的小飯桌、巴將的劍矛戈、巴民的食住行，沉浸式體驗巴文化之根、之魂。

「長期以來，人們習慣對巴人的文化內涵以『好巫』『尚武』稱謂之，本次展覽可帶給觀眾對巴文化的全新認識。」重慶市文化遺產研究院院長白九江表示。展覽除了展出戰國青銅「二十六年蜀守武造」戈、戰國斑紋銅柳葉劍等兵器，以及巴國「兵工廠」，展現巴人「尚武」一面以外，還展出了俎、豆、壺、尊、缶等大量禮器，以及鑄于、甬鐘等樂器，展現出巴人非常重視禮樂文化的另一面。

占卜是古代的一種巫術行為，上至王公貴族下至平民百姓都好此道，在流傳的巴地民謠《長生》中，充滿巫文化的神秘韻味——「日月明明，亦惟其明。誰能長生，不朽難獲。」但與中原地區不同，巴人使用的甲骨中，以魚鱗骨居多，且尚未見如殷墟那有卜辭者。



●白虎是巴民族圖騰，展出的大量青銅器有老虎元素。

放大鏡

戰國青銅虎鈕罍

出土地：萬州甘寧水庫
尺寸：通高68cm、盤徑36cm、底徑28cm，重30公斤

這件虎鈕罍于高68cm，重30公斤。是目前國內同類完整器物中形體最大、保存最完好的罍于，故有「罍于王」的美譽。罍于是古代一種樂器，最初的功用主要是作為軍樂器，隨着歲月流逝，罍于廣泛使用在戰爭、宴享、祭祀等場合，堪稱巴國「國之重器」。

這件虎鈕罍于上的掛鈕及紋飾圖案代表了廬君後裔們對英雄祖先的懷念與記憶。在罍于盤面上，醒目地塑造了一個威風凜凜的老虎作為掛鈕，以虎鈕為中心，一周雕鑄有獨鬚人頭、羽人乘船擊鼓、魚、鳥、手心花蒂、雲氣等紋飾。張開的虎口下方正對人頭，這正是巴人關於「虎飲人血」的祖源記憶，獨鬚人頭則表達了「以人祠焉」的祭獻。



●戰國青銅虎鈕罍

戰國銅俎豆夾組合

出土地：涪陵小田溪墓地12號墓

商周時期，王室貴族禮儀活動中會常用到銅俎（承托器），它往往會與銅豆（盛食器）形成固定搭配，由此形成了意思為世代受人敬奉的「俎豆千秋」成語。這是一套完整

的餐具組合，俎的用途很廣泛，既是直接載牲的盛食器，也是盛放各種器皿的承托器；豆是盛食器，主要盛放肉醬、醃菜等食物，夾是取食物的餐具。這套組合體現了巴人上層社會的餐飲習俗和祭祀禮儀。



●戰國銅俎豆夾組合

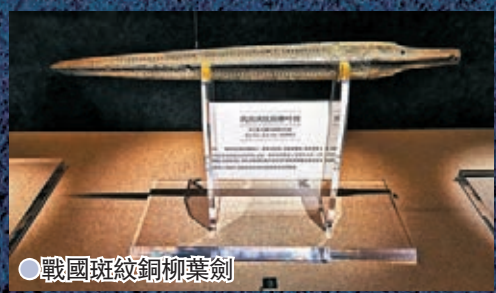
戰國斑紋銅柳葉劍

出土地：涪陵小田溪墓地12號墓

據介紹，這把柳葉劍出土的時候依然鋒利無比，完全不像在地下埋葬了2000多年。為了弄清青銅劍的鑄造材料和工藝，考古隊決定將劍送到科技部門檢測，可一位專家在劍身上發現了一個小小的細節——劍身上居然有鍍銘的痕跡。須知，在金屬器物鍍

銘是一項非常複雜的工藝，而現代鍍銘技術是18世紀由德國人發明的。

為了揭開這些謎題，考古隊決定立刻將青銅劍送到北京，在考古研究所和中國科技大學，各個領域的專家對青銅劍進行了幾十種測試，最終認定劍身上的



●戰國斑紋銅柳葉劍

鍍銘，是用一種物理的方法鍍上去的，這種工藝早已失傳，就算現代科技發達，仍然無法複製出來。

巴國大事記

時間	事件	史料來源
西周初年	「武王既克殷，以其宗姬封於巴」	《華陽國志》
西周早期	被列為周之南土	《左傳》
西周早期	周王大會議侯於洛邑，「巴人貢以比翼鳥」	《逸周書·王會》
春秋時期	巴楚兩國在江漢平原多次交戰	《左傳》
前611年	巴、楚、秦聯合滅庸國	《左傳》
前477年	巴人伐楚，其後「楚主夏盟，秦擅西土，巴國分遠」	《左傳》、《華陽國志》
戰國時期	「及七國稱王，巴亦稱王」，受楚、秦所迫，「巴子時雖都江州（今重慶），或治平都，後治閬中。其先王陵墓多在枳（涪陵）。」	《華陽國志》
前316年	秦滅巴蜀	《華陽國志》

●象耳瓶細節

●青花雲龍象耳瓶



筆者醉心收藏的日子不短，曾被不同人問過，若只可收藏一套瓷器，會如何選擇？對此，我會毫不猶豫地回答：「一定是現藏於大英博物館內的那對元青花龍紋象耳盤口瓶」。

過往幾期，本欄介紹過一些元青花珍品，但原來在中國歷史記載中，鮮有提及元青花的，甚至在很長一段時間，人們普遍以為元代並無青花瓷，把元青花誤認為明永樂至宣德年間產物。

上世紀20年代，旅英華裔古玩商吳寶熙帶

作者：香港中華藝術文化推廣基金會主席 李秀恒

夢寐以求的「至正型」元青花

着一對青花雲龍象耳瓶，請當時古玩行的行家鑑定，並有意出售。由於瓶上銘記明確標示着「至正十一年」（公元1351年），而當時業內普遍的共識認為元代無青花，沒人敢敲定，故將之視為贗品。後來這對耳瓶輾轉被知名收藏家大維德爵士珍藏。

倫敦的這對象耳瓶，引起大英博物館的中國古陶瓷學者霍布森(Robert Lockhart Hobson)注意，他於1929年發表《明以前的青花瓷》，介紹了這對元至正時期名為張文進的人，為全家祈福而置於道觀的供器，可惜文

章當時並未引起廣泛關注。

直至1952年，美國的中國古陶瓷學者波普博士(Dr. John Pope)花了不少心機，將這對青花瓶與伊朗阿特爾爾及土耳其伊斯坦堡博物館所藏的青花瓷對照，進行深入研究，發表了《14世紀青花瓷器》，將所有具有象耳瓶風格的青花瓷定為14世紀青花瓷，受到中國古陶瓷研究人員的重視和肯定。至此，中國學術界將此類青花瓷定名為「至正型」元青花，該對耳瓶亦成為里程碑式的「至正



雜寶即為「諸色珍寶」，而雜寶紋既是指各種各樣珍寶的紋樣，是元明清瓷器紋飾常見題材。

型」元青花斷代標準器。

該對元青花龍紋象耳盤口瓶，亦稱「大維德瓶」，雖然均有殘缺且器形歪斜，但因其複雜而龐大的形制，加之其瓶身上含耳飾的九層紋飾，幾乎囊括除人物以外的所有元青花繪飾元素，包括纏枝菊花、蕉葉、雲鳳、纏枝蓮、海水雲龍、波濤、纏枝牡丹及雜寶蓮瓣等，功藝水平可謂登峰造極。

對收藏有認識的朋友都知道，古瓷留存一件已是難能可貴，能成對完整留存，價值更會翻數倍。該對元代珍寶不但來源清晰可溯，繪飾繁而不亂，更重要的是在陶瓷史上具有重大的歷史意義，稱之為「人間至寶」，不足為過。