

港股 透視

港股未穩 外圍成關鍵



葉尚志 第一上海首席策略師

9月30日。港股在國慶長周末假期前出現縮量回整，恒指跌了接近90點，連續第二日站在10日線24,456點以上收盤，但大市成交量進一步縮降至不足1,200億元，短期動力仍在放緩的過程中。目前，在恒指未能進一步升穿24,800點的好淡分水線之前，總體弱勢盤面未可改觀，還要注意短期尋底跌勢仍有隨時伸展的機會。

另一方面，美股已進入了下跌調整的行情階段，情況對港股會構成拖累影響，而現時亦正值國慶長假的空檔期，市場承托力會處於比較脆弱的狀態，宜多加注意。恒指出現窄幅波動，日內波幅有314點，未有走出過去六日的交易區間範圍，市場謹慎觀望氣氛依然濃厚，在美國信息和美元指數仍

處抽升狀態下，加上长假期的關係影響，都是令到資金未敢貿然入市的原因。

恒指收盤報24,576點，下跌88點或0.35%。國指收盤報8,726點，下跌34點或0.38%。另外，港股主板成交金額進一步縮降至1,151億元，而沽空金額有181.6億元，沽空比例15.78%。至於升跌股數比例

是999:661，日內漲幅超過13%的股票有41隻，而日內跌幅超過10%的股票有29隻。

美股進入調整行情階段

在港股盤面未能恢復穩定性的前提下，對於後續操作宜保持高度警惕性，尤其是外圍市場的波動性風險也正在加劇，相信情況對港股有帶來拖累的影響作用。美股方面，正如我們指出，目前已有進入到下跌調整的行情階段，估計有約7%的下跌空間。

至於A股方面，由資金流入推動的強勢，似乎已有收斂的跡象。滬深兩地A股的成交量，在連續49個交易日破萬億後，終於在周四回降至9,504億元人民幣，可能是受到國慶長假的影響，但是要注意的是，兩融餘額也從9月中的接近

1.93萬億元峰值，回落至目前的1.86萬億元人民幣，估計情況對A股的支持力會有所減退。

內地經濟今季增長仍承壓

另外，內地最新的9月份製造業PMI報49.6，是去年疫情後首次跌回到收縮水平，加上有一些省份地區因為「能耗雙控」政策及缺電問題，都限制了當地企業的工業用電，情況預示着第四季內地經濟增長仍將面對壓力。

免責聲明：此報告所載的內容、資料及材料只提供給閣下作參考之用，閣下不應依賴報告中的任何內容作出任何投資決定。第一上海證券有限公司/第一上海期貨有限公司/其關聯公司或其僱員將不會對因使用此報告的任何內容或材料而引致的損失而負上任何責任。

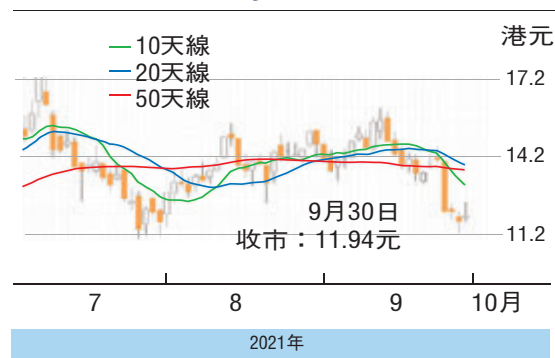
心水股

股份	昨收報(元)	目標價(元)
粵海投資(0270)	10.16	11.00
中遠海控(1919)	11.94	13.71
中車時代電氣(3898)	35.95	40.00

股市 縱橫

韋君

中遠海控(1919)



航線運價穩

中遠海控可吼

A股昨日在國慶黃金周長假期前表現良好，上證綜指收報3,568點，升32元或0.9%，尤以航運股表現較佳；究其原因主要受惠於波羅的海乾散貨指數周三走高至5,197點報收，漲4.74%，為連續第三日上漲，並續刷2008年來高位。受A股航運股造好刺激，本地相關的H股也見受捧，當中中遠海控(1919)曾高見12.48元，收報11.94元，仍升0.24元或2.05%。集團剛發通告表示，旗下主幹航線運價穩定，東西幹線出口市場保持滿載狀態，有助紓緩市場憂慮，在短期股價超賣情況尚待改善下，可考慮伺機部署作中線收集。

中遠海控是於昨日開市前發通告表示，A股股票於2021年9月27日、28日及29日連續三個交易日收盤價格跌幅離離值累計超過20%，屬於股票異常波動的情況。中遠海控指出，公司生產經營、財務狀況及外部環境一切正常，不存在應披露而未披露信息。集團又表示，目前公司主幹航線運價穩定，東西幹線出口市場保持滿載狀態。公司正在積極採取措施，盡最大可能滿足客戶出貨需求，全力保障集裝箱供應穩定運行。

淨現金狀況明年或派特別息

花旗認為中遠海控股價調整過度，因政府或其他機構不太可能直接影響國際航線上的集裝箱運價，相信雙贏的政策，例如對港口費用的返還或對託運人的運費補貼更具可持續性，且班輪公司一直在增加來自亞洲包括中國在內的運力。該大行重申中遠海控「買入」評級，目標價23.3元，即較現價有約95%的上升空間，並預計其淨現金狀況可能會在2022年派特別股息。

中遠海控此前公布6月底止中期業績，收入1,392.64億元（人民幣，下同），按年增加88%；純利370.98億元，增長31.6倍，每股盈利2.33元。業績報告指出，全球物流供應鏈受到港口擁堵、集裝箱短缺、內陸運輸滯滯等多重因素的挑戰和衝擊，集裝箱航運市場供求關係趨緊，主要航線運價面臨上升壓力。2021年1月至6月份，中國出口集裝箱運價綜合指數CCFI均值为2,066.64，與上年同期相比增長133.86%，與2020年下半年相比漲幅92.44%。

該股今年預測市盈率約2倍，市賬率3.64倍，估值仍然偏低。趁股價跌勢放緩跟進，博反彈目標為50天線的13.71元，惟失守11元支持則止蝕。

紅籌國企 高輪

張怡

中車時代電氣(3898)



早前成功於上交所科創板上市的中車時代電氣(3898)，自7月23日創出65.3元的52周高位後，隨即展開一輪反覆尋底的走勢，並於周三曾低見33.8元，乃5月7日以來低位。該股昨日逆市向好，收報35.95元，升1.65元或4.81%。由於中車時代現價較高位已調整了48%，本身主營業務表現平穩，近年大力拓展的車載IGBT（絕緣柵雙極型電晶體）的半導體業務，又食正內地新能源汽车快速發展的商機，其股價處於調整期，應視為中線建倉的時機。

中車時代早前公布上半年業績，營業收入約52.98億元（人民幣，下同），按年下跌4.9%，主要受新冠疫情對市場環境的延續影響，新簽訂單量和產品交付量下降所致；整體毛利回落6.9%，至19.98億元，毛利率縮0.8個百分點，至37.7%，因產品銷售結構變化所致；純利約6.95億元，增長1%，每股收益59分。不派中期息。

期內，受黑龍江鐵路裝備投資減少，以及城軌建設規劃批覆進度放緩等因素，旗下的軌道交通裝備業務收入下降8%至43.96億元，佔總收入83%。另一方面，因新興產業如IGBT市場取得新突破，相關業務收入增長13.5%，至7.77億元，佔總收入14.7%。內地推動IGBT行業加速國產替代，預料中車時代有望受惠，成為未來盈利增長動力。

根據中車時代於上交所科創板上市申請的A股招股意向書披露，集團首9個月淨利潤約11.5億元至12.9億元，同比跌15.87%至25%，扣除非經常性損益後淨利潤約8.37億至9.77億元，同比跌約18%至29.8%。基於中車時代已作較明顯的調整，料差不多反映相關的利淡因素。候股價跌勢放緩伺機收集，博反彈目標為40元（港元，下同），惟失守近日低位支持的33.8元則止蝕。

看好港交所留意購輪27382

港交所(0388)昨日逆市向好，高收479.8元，升1.05%，為表現較佳的權重藍籌股之一。若繼續看好該股後市表現，留意港交國君購輪(27382)。27382收報0.245元，其於明年3月22日最後買賣，行使價55.5元，兌換率為0.01，現時溢價20.88%，引伸波幅38.77%，實際槓桿6.49倍。

本版文章為作者之個人意見，不代表本報立場。

股市 領航

粵投重上10天線 具反彈空間



黃德凡 金利豐證券 研究部執行董事

粵海投資(0270)為綜合企業，以水資源為核心業務。港府與廣東省已簽訂2021年至2023年的供水安排，有助鎖定部分收入來源。今年上半年，對港供水收入增加1.3%至26.65億元，對深圳和東莞地區的供水收入增加44.9%至8.74億元。期內，東深供水項目的稅前利潤為23.60億元，按年增加8.2%。至於其他水資源項目，期內分部收入增加90.5%至45億元。

今年上半年，集團的營業額136.5億元，按年增加44%，純利上升16.6%至27.63億元，而稅前利

潤增加18.9%至45.2億元，主要由於期內投資物業公允價值調整產生的淨收益為1.01億元，對比2020年同期為淨虧損3.06億元。不過，期內的淨匯兌虧損為2,900萬元，而去年同期為淨匯兌收益5,100萬元。今年6月底，集團手持現金增加至116.37億元，財務借貸亦增加至209.1億元，資本負債率為28.2%。

面對新肺炎影響，集團多項業務難免受到影響。今年上半年，廣東東莞天河城的收入按年減少3.2%至近5億元。酒店業務的收入增加75.6%至1.79億元，惟仍然錄得虧損，稅前虧損為3,137萬元。不過，集團所經營的六間百貨店，今年上半年分部總收入增加54.3%至3.39億元。

另外，集團持有粵海置地(0124)73.82%的實際權益。今年上半年，粵海置地物業已簽約及交付總樓面

面積，分別錄得8.5萬平方米和3.1萬平方米，期間分部收入增加20.3%至22.84億元。粵海置地日前公布以101.87億元人民幣，投得廣州三幅地皮用作綜合發展，總佔地面積11.65萬平方米，計容總樓面面積50.6萬平方米。

息率約6厘 具一定吸引力

集團目前預測息率約6厘，具有一定吸引力。走勢上，昨日呈「太陽燭」重上10天線，STC%K線升

粵海投資(0270)



穿% D線，MACD熊差距收窄，短線走勢料改善，可考慮10元以下吸納，反彈阻力11元，不跌穿9.6元續持有。

(筆者為證監會持牌人士，並無持有上述股份)

滬深股市 述評

興證國際

專精特新行情呈多點開花

A股昨日全面上漲迎擊國慶紅。上證指數收報3,568點，漲0.9%，成交額4,457.35億元（人民幣，下同）；深證成指收報14,309點，漲1.63%，成交額5,047.04億元；創業板指收報3,245點，漲2.19%，成交額1,795.27億元；個股漲多跌少，漲停92家，跌停2家。北向資金淨流入9.71億元。

鋰電帶動盤面熱度

近期市場的特徵就是每逢情緒冰點後有反撲，而在度過了周三最後取現日的至暗行情後，市場在昨天走出了國慶紅表現，鋰電帶動盤面熱度，煤炭化工有色等集體回血，此外，投資者對於三季报預告的關注度也明顯提升。昨天盤面一片繁榮，華為歐拉、鋰電池和醫藥等多有不錯表現，相關的催化信息及其解讀市場上已經比較多了。

我們想跳出板塊的異動看其背後的特徵：其一，「專精特新」的關鍵詞一再被提及，不論是「細分行業龍頭」、「隱形冠軍」抑或是「專精特新」，其概念的內涵和外延還是可以類比的，隔一段時間就以新的名詞再度出現，這本身也是一種周

期的彰顯，淳厚基金的薛總之前提到一個有意思的數據。

其二，9月中旬以來無疑是難熬的日子，不少長線投資的大號都備受壓力，畢竟2019年至2020年連續兩年的好日子使得這些賬號的粉絲數量如同去年第三季度的大規模基金一般出現了翻倍甚至翻幾倍的情況，而一旦開始過苦日子，各種質疑就會紛沓而至，周三無疑是一個情緒的低點，即便賣方的首席都開始按捺不住聲稱要重新梳理研究框架，表示讓機構割肉的標的真的不是不好的企業……而柳暗花明往往就在這樣的時候。

標的還是當初的標的，看好的理由依舊存在，只是投資股票和房產現在在買漲不買跌的態度上出奇地一致，當初漲停也有人排隊要擠上車，現在打了6折甚至5折，看個2年至3年的業績承諾、行業空間和當前的估值都比當初更有吸引力，投資者卻失去了買入的興趣。所以昨天市場的走勢是情緒的反撲，也是對專注自主思考的投資者的嘉獎，畢竟今年剩下的日子預計也會是類似的特徵，即股價的表現還是會經常性地抽風，過去兩年良好持有體驗的日子不再。

輪證 透視

中銀國際股票衍生品董事 朱紅

看好騰訊留意購輪26175

國家統計局剛公布的9月官方非製造業PMI指數回升至53.2，高於預期的49.8；財新的內地9月製造業PMI則回升至50，同樣勝預期。近日恒指幾次跌至24,000點都有支持，暫時仍守住10天線24,400點附近。內地由10月1日至7日為國慶節假期，股市將休市，並於10月8日重開。

看好恒指留意購輪22832

近日恒指大致在24,000至24,700點區間上落，如看好恒指，可留意恒指認購證(22832)，行使價26,600點，2022年1月到期，實際槓桿12倍。或可留意恒指牛證(53040)，收回價23,900點，2022年11月到期，實際槓桿37倍。如看淡恒指，可留意恒指認沽證(22843)，行使價23,700點，2022年3月到期，實際槓桿6倍。或可留意恒指熊證(67786)，收回價25,000點，2022年3月到期，實際槓桿33倍。

據《南華早報》報道，根據中國國家新聞出版署網站上的信息，8月和9月未宣布任何新的視頻遊戲許可。報道引述一份備忘錄補充稱，對遊戲內容的監管審批變得更嚴格，需達到一系列更嚴格的紅線要求才能獲批。騰訊(0700)股價近周持續在440元至470元中間上落，缺乏方

向。如看好騰訊，可留意騰訊認購證(26175)，行使價500.55元，2022年10月到期，實際槓桿4倍。如看淡騰訊，可留意騰訊認沽證(21502)，行使價420元，2022年1月到期，實際槓桿5倍。

阿里巴巴(9988)股價反覆，升勢未能維持，再跌至上市新低141.2元附近。如看好阿里，可留意阿里認購證(25385)，行使價172.98元，2022年2月到期，實際槓桿6倍。如看淡阿里，可留意阿里認沽證(26478)，行使價132.78元，2022年2月到期，實際槓桿4倍。京東(9618)近日股價跌至9月低位277元，有資金開始流入京東認購證，如看好京東，可留意京東認購證(26475)，行使價330.2元，2022年3月到期，實際槓桿5倍。

本資料由香港證券及期貨事務監察委員會持牌人中銀國際亞洲發出，其內容僅供參考，惟不保證該等資料絕對正確，亦不對於任何資料不準確或遺漏所引起之損失負責任。本資料並不構成對任何投資買賣的要約，招攬或邀請，建議或推薦。

積金 專欄

選擇合適強積金自願性供款 為退休儲備未雨綢繆

近年，不少香港人的工作模式因疫情而有所改變，更有一人身兼多職的「斜揸族」的崛起。不過，早前有調查發現，接近70%的受訪「斜揸族」無清晰的退休計劃。隨着香港人預期壽命逐漸延長，加上通脹率持續上漲，如何部署退休儲備無疑是一個重要課題。

作為本港退休保障制度的第二支柱，強積金旨在為打工仔提供基本

的退休保障，它必須與其他支柱相輔相成，例如透過第三支柱的自願性儲蓄或供款，才能更全面支援退休生活所需。為免日後「退而不能休」，不妨考慮作額外的自願性供款以壯退休儲備。

事實上，強積金自願性供款愈來愈受認同，供款總額一直持續上升，由2004年的23億元增至2020年的141億元，增幅達5倍；單計2021年上半年，金額逾75億元，當中第二季的供款額以季度計算，更是為歷年之冠，近38億元。

推出 TVC 以來 儲錢添動力

另外，自從2019年推出可扣稅自願性供款(TVC)以來，打工仔就多了一個壯大退休儲備兼慳稅的選擇，亦令他們更有動力「儲錢為未來」，究竟兩者有何分別？

打工仔須經僱主於其選擇的強積金計劃下開立賬戶，並須作定期定額及與收入掛鈎的供款。由於受計劃條款限制，僱員或要在離職後，才能提取或轉移有關供款。

打工仔可自行選擇及聯絡心儀的

受託人以開立賬戶及直接作出供款，並可不定期、不定額供款，靈活性更大。TVC供款人更可享每年高達\$60,000的扣稅額優惠，惟有關供款必須保存至65歲（除符合法例訂明的特定情況外）才可提取。

不同的自願性供款各有優點，僱員可根據個人需要、稅務負擔等因素選擇適合的自願性供款方案，及早為自己退休生活預備充裕的退休儲備。

積金局
熱線：2918 0102
網頁：www.mpfa.org.hk

