

14國非遺藝術匯長安

展絲路中西文明交融之美



中國「一方帷帳譜春秋」的精美皮影和色彩明艷、造型別致的面花，土耳其花紋繁複的手繪陶瓷，約旦天真樸拙的馬賽克鑲嵌畫，科威特「於方寸間見宇宙」的蛋殼雕刻，泰國色彩鮮艷、詭譎厲厲的孔劇面具……日前，絲綢之路國際藝術作品展在古城西安舉行，來自14個國家的非物質文化遺產作品和當代繪畫、雕塑等作品同場展出，為觀眾帶來了一場文化和視覺的盛宴。

● 文：香港文匯報記者 張仕珍



● 中國非物質文化遺產面花。



● 約旦非遺馬賽克鑲嵌畫。



● 越南非遺竹編面具。



● 展覽吸引了眾多在西安的國際友人參觀。



● 現場展出的科威特雙桅木帆船模型。



● 科威特精美蛋雕作品。



● 土耳其手繪掛盤。

據了解，作為第七屆絲綢之路國際藝術節的重要組成部分，絲綢之路國際藝術作品展以「3」為主題，旨在展示各國文化的獨特面貌，彰顯共生共融的文化淵源。不同藝術形式齊聚一堂，既凸顯出各個藝術門類的獨特表現力，亦體現出藝術作為世界語言的屬性。

科威特蛋雕刻出大乾坤

展覽現場，八件來自科威特的精美蛋雕作品吸引了觀眾的眼球，令人嘖嘖稱奇。雖然這些作品普遍只有十多厘米高，但在小小的蛋殼上卻刻出了大大的乾坤，一個個造型別致的蛋雕，將雕刻師的工匠精神顯露無疑。

據了解，蛋雕是採用多種雕刻方法、技法、形式在禽蛋殼皮層表面上鑲刻造型、加工的藝術品，是反映社會生活的一門視覺藝術。由於蛋殼脆弱易碎，需要根據材質嚴格控制雕刻的力度，稍有不慎，整件作品則會損毀，雕刻難度極大。只有對這門工藝投入極大的熱情，才能創造出精美的作品。

除了蛋雕，來自科威特的一艘雙桅木帆船模型亦格外亮眼。據介紹，雙桅木帆船是科威特的國家標誌，其製作工藝具有悠久的傳承歷史。木船是早期海灣地區的阿拉伯人出海捕魚和採集珍珠以及與外界商賈往來的主要交通工具，也是海灣國家民俗文化的重要標誌之一。多年來，製作木船的技藝以家族傳承的方式被保留下來，許多掌握木船製作技藝的當地人利用業餘時間在自家的作坊裏製作並陳列木船模型，成為遊客了解海灣地區阿拉伯文化的窗口。

約旦馬賽克鑲嵌畫獨具特色

「在2000多年的歷史長河中，絲綢之路將中國與約旦連接在一起，發揮了極為重要的作用。當時，位於約旦南部的納巴泰王國首都佩特拉古城，是絲綢之路上商人們的夢想之地，也是兩國文化和貿易往來的重要場所。今天，約旦再次成為『一帶一路』的重要樞紐……」在12月1日的展覽開幕式上，約旦哈希姆王國駐華大使胡薩姆·侯賽尼作為參展國代表，通過視頻祝賀展覽開幕，並表示兩國交往的歷史源遠流長，相信文化和藝術可以進一步

增進雙方相互了解，成為共創美好未來的不竭源泉。

展覽現場，來自約旦的馬賽克鑲嵌畫、馬賽克鑲嵌花瓶、傳統工藝刀、咖啡壺、咖啡白等非遗作品亦吸引了眾多觀者。工作人員告訴記者，馬賽克工藝在黎凡特地區有兩千多年歷史，馬賽克一詞源於古希臘，意為「值得靜思需要耐心的藝術工作」。馬賽克鑲嵌畫選用來自約旦不同地區的天然石材，在製作過程中，先把石頭削成條，再用鑷子夾起來用膠水粘到木板上。每顆原料都擁有天然的獨特性，工藝大師通過巧妙的工藝技法賦予材質新的內涵，從而使其產生獨特的視覺效果。

對於愛喝咖啡的人來說，現場展出的約旦咖啡白和咖啡壺也別具特色。據稱在約旦，阿拉伯咖啡被視為一種表示慷慨的傳統禮儀，是重要的待客之道。傳統上，咖啡要在客人面前準備，一開始會先挑選豆子，豆子選好後放到一個淺平底鍋中，置於爐上稍微烘烤，再放入木臼中以木杵搗碎，接着會將咖啡粉放到一個銅製的大咖啡壺中，加水後放到爐上加熱。煮好的咖啡被倒進一個小一點的咖啡壺中，再分別倒進小杯裏，用於款待客人。

除了科威特蛋雕和約旦馬賽克工藝，在現場展覽中，歷史與當下、東方與西方的交相輝映隨處可見。透過花紋繁複的土耳其手繪掛盤，人們彷彿還能看到古時中國製瓷術西傳的影子；烏茲別克斯坦的金屬工藝，不僅將薩珊工藝的精華融入自己的作品，還借鑒了中國工藝的優秀傳統，從而創造性地發展了中亞金屬工藝；泰國的五彩瓷本扎隆是一種傳統的泰國瓷器，但白瓷底座上的多色搪瓷風格來自中國明朝……一件件展品，將「一帶一路」沿線國家的文化緊密地聯繫到一起。

展覽策展方、中國對外藝術展覽有限公司總經理張穎琳表示，這些作品既有不同，也有相似之處，比如製作工藝互相借鑒、顏色體現同一種審美、所蘊含的工匠精神高度相似等。在本屆藝術節期間舉辦中外藝術作品共展，就是希望讓觀眾現場體會到中西文化各美其美、美美與共。



● 來自約旦的馬賽克鑲嵌花瓶。



● 泰國五彩瓷器本扎隆。



● 烏茲別克斯坦非遺帖木兒坐像。

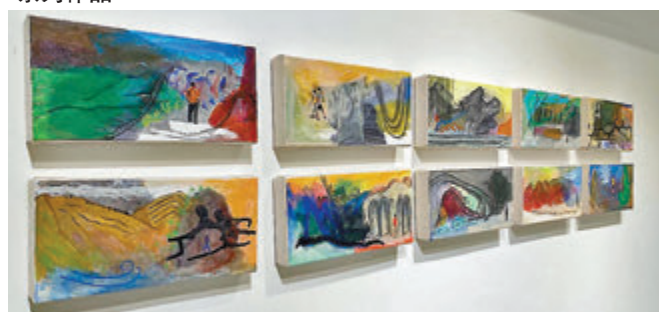
● 斯里蘭卡面具。

鄧凝姿糅合古今中西 繪出異趣當代山水畫

● 新藝潮總監邢珠迪、藝術家鄧凝姿及新藝潮創辦人黃白露於開幕儀式上合照。



● 《無名風景》系列作品



甫踏入中環新藝潮畫廊，色彩繽紛的畫作展現眼前。這裏展示的是藝術家鄧凝姿的最新個人展覽，29幅新近創作的山水畫作品，有大有小的排列在牆上。

是次展出鄧凝姿兩個系列的作品，包括她於2021及2020年創作的《那地方》系列共19幅作品，以及2018年創作的實驗繪畫系列《無名風景》的10幅作品。新藝潮畫廊總監邢珠迪表示：「鄧凝姿以其豐富的想像力和對中西繪畫技法的靈活運用，將中國山水畫構圖與當代情懷融合，創作出這批別具一格的當代山水畫。她的作品顛覆了我們對山水畫的慣性期望，增加了觀賞的趣味，為傳統山水畫的『四可』——可行、可望、可遊、可居，賦予新的意義，亦讓觀者得以超越每幅作品的表面，進一步猜測和了解一個新的世界。」作為涉獵多個藝術界領域並曾留

學海外的藝術家，鄧凝姿將中國山水畫的精神內涵和表現手法，與當代人的觀點與情懷相結合，塑造出糅合古今中西的當代山水圖，顯示她的創作手法不拘一格、兼收並蓄。

探索自己嚮往的天地

在《那地方》系列中，鄧凝姿提出對「那地方」——這個每個人心目中的理想之地的不同想像。她以傳統國畫的墨線勾勒出山形和地理輪廓，以塑膠彩堆疊出斑斕鮮明的色塊，表現景色的不同形態，並以多重視點與遠近景物拼合成層次豐富、構圖獨特的山水景致。

畫中表面看似沒有人影，卻隱約呈現一些人為建築，例如橋樑、梯級等，似乎是為當中居住的人建構。而每張作品畫面富強烈對比和繽紛奪目的色彩，充滿異趣的旋律，每座山以不同色塊表現，遠近

排列形成空間感，使觀者可以在一座他喜歡的山峰處駐足，或在畫中遼闊高遠的空間裏，於天地海任意遊走，自由奔馳。透過這些略帶懸疑的畫面設定，鄧凝姿沒有為「那地方」提供一個既定答案，而是邀請觀者進入其間去想像，探索和發展自己嚮往的天地。

與前述系列不同，《無名風景》系列加入了人物，是鄧凝姿的實驗性繪畫作品。她以傳統中國山水畫構圖描繪出抽象風景，並將於街頭隨拍的人物攝影圖像投影於畫布上，轉化為繪畫，置於畫中。這些現實中的人物被放置在抽象寫意的景致裏，儼然進入一個虛無未知的境界，產生虛與實的互動。觀者在不知不覺中會代入畫中人的身份，領會他們的心境，也可能隨着自己心情的改變，每次觀賞時都有不同感受。

● 文、攝：張美婷



● 2021年創作的《那地方(二十二)》



● 2020年創作的《那地方(二)》

鄧凝姿個人展覽
——《此中山水：鄧凝姿新作展》
日期：即日起至12月23日
地址：中環新藝潮畫廊