

秦俑再出土多尊新陶俑

陪葬墓文物再現秦時貴族氣派

秦始皇兵馬俑的考古發掘是中國秦漢考古最為重要的研究項目，也是我國乃至世界上最大的考古儲備，具有極高的價值。記者從日前召開的秦始皇帝陵博物院2021年度業務線上匯報會上獲悉，在過去一年的考古發掘中，兵馬俑一、二號坑新出土多尊彩繪保存狀況較好的陶俑。這些新陶俑的出土，不僅對了解和研究整個一號坑的軍陣排列具有特別重要的意義，同時亦初步獲得關於「弩兵」單元內涵與布局的新認識。此外，考古工作者還從秦始皇帝陵西側1號墓葬發掘出土數量眾多的金銀銅器和陶器、鹵形壺、金銀駱駝、金舞袖俑、銀騎馬俑、銀獵犬、鑲嵌琉璃的銅扁壺等珍貴文物，向大家生動還原了一幅2,000多年前秦代貴族生前聲色犬馬的生活場景。

◆ 文：香港文匯報記者 李陽波 西安報道

中高級軍吏俑出土

兵馬俑是秦始皇帝陵園外圍的一組大型陪葬坑，其中一號坑面積最大，達到14260平方米。按照陶俑排列密度估計，全部發掘後可出土陶俑、陶馬約6000餘件。兵馬俑一號坑共劃分20米×20米的27個探方。全坑發掘工作大體可分為三個階段：第一階段從1978年5月至1981年9月，集中清理一號坑東端的五個探方，面積為2,000平方米。第二階段自1986年3月到1987年初，發掘五個探方發掘面積2,000平方米。第三階段為2009年至今，發掘位置位於T23方，發掘面積400平方米。

2021年度發掘地點位於一號坑北側中段，發掘面積為30平方米。其中，在標號為G8的過洞中清理出陶俑15件，提取10件，拼對完成8件。G10過洞中清理出陶俑10件，提取7件，拼對完成4件。雖然陶俑、陶馬殘破嚴重，有較大的位置移動，但陶俑彩繪保存狀況較好，目前已被及時運至保護修復室進行保護修復。

秦始皇帝陵博物院專家表示，去年發掘出土陶俑主要位於車跡之後，具有特殊性。其中在G8出土有一件將軍俑，G11出土有一件中級軍吏俑，這對了解和研究整個一號坑的軍陣排列，具有特別重要的意義。「我們梳理了秦俑坑發現以來所出土的中、高級軍吏俑，特別是一號坑所出土的中、高級軍吏俑，提出一號坑的軍陣排列可能具有南北、東西向對稱性。」專家認為，此次出土的中、高級軍吏俑，有助於未來有目的、有計劃地選址一號坑特殊區域進行發掘或試掘，最終幫助考古工作者對俑坑的軍陣作出準確判斷。

數字化手段應用於發掘

作為秦始皇陵重要的從葬坑之一，兵馬俑二號坑1976年5月發現後進行了局部試掘，此後又進行了兩次發掘，揭露棚木以上部分，基本釐清二號坑的地層、形制、建築結構、性質等內容，並發掘清理了部分彩色陶俑。

按照考古發掘計劃，2021年考古工作者對二號坑第一單元弩兵方陣進行了發掘，完成了這一區域陶俑上層清理與東壁清理，大部分陶俑暴露，共提取各類數據447組，提取樣品47

處。令人意外的是，這一區域還發現了高級軍吏及周邊鎧甲武士俑，表明這裏並不全是立射俑。此次發掘，不僅初步獲得關於「弩兵」單元內涵與布局的新認識，同時進一步揭示了二號坑的埋藏內涵，為秦俑研究提供了新的材料。

專家表示，二號坑的發掘不僅收穫豐富，同時在彩繪陶質文物的科學發掘與現場保護的過程中，積累了很多經驗，為其他同類文物保護提供借鑒。此外，此次發掘改變傳統色彩記錄方式，採用數字化記錄手段，量化色彩記錄，為建立秦俑色彩數據庫提供數據積累。

還原秦貴族生活

去年考古工作者還對秦始皇帝陵西側1號墓葬進行了繼續發掘，在三個陪葬坑中出土了大量的文物。其中，提取出來的陶器破碎嚴重，目前已經修復的陶器有大型鹵形壺、小型鹵形壺、陶甗、罐、缶、燈等。而金銀銅器則有金駱駝、銀駱駝、金舞袖俑、鑲嵌琉璃的銅扁壺、玉鼎、銀盒、銀騎馬俑、銀獵犬、鑲金銅鋪首，以及鼎、豆、壺、編鐘等。特別是有件小動物，造型生動，貌似小鹿，呈臥姿狀，大耳上揚，一副警覺的樣子。另有一件小型銅俑，跽姿狀，頭戴冠，雙手捧物，表情肅穆。

「通過發掘和清理，我們對墓葬性質有了更明確的認識，秦始皇帝陵陪葬墓主地位很高，身份尊貴。」專家表示，這些精美的文物，也為今人生動還原了2,000多年前秦代貴族生前聲色犬馬的生活場景。「高級別墓葬、三個車馬陪葬坑、15個一組的編鐘，還有許許多多的小型樂舞百戲，以及動物形象的金銀銅俑等等。一切的一切，都顯示出貴族的奢華生活。」

陝西考古研究院原院長焦南峰研究員在當日會議上表示，秦始皇陵是中國古代的第一座帝陵，它以巨大的規模、有序的布局和豐富的文物內涵，向人們展示了中國古代從早期的王國到帝國演變的這個轉折過程中，一個非常重要的遺址。這兩年秦始皇陵的考古發掘研究工作有了長足的進展，無論是考古發掘的質量、精細化程度，還是以新技術應用為代表的科技考古的廣泛開展，都展現出新氣象，取得了新收穫。

▶ 考古工作者運用現代科學儀器對兵馬俑出土文物進行掃描。



▶ 兵馬俑一號坑新出土的銅質兵器。



◆ 秦始皇帝陵出土的金、銀駱駝。

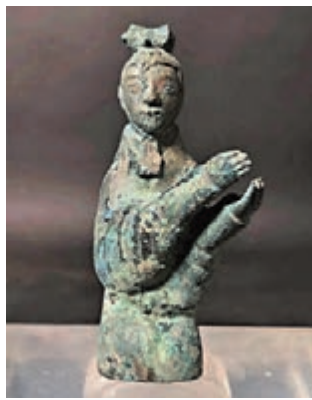


◆ 兵馬俑一號坑出土的

兵馬俑一號坑新發掘陶俑彩繪保存狀況較好。



◆ 秦始皇帝陵西側1號墓葬出土的玉鼎。



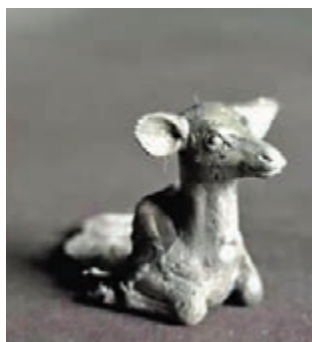
◆ 秦始皇帝陵西側1號墓葬出土的小型銅俑。



◆ 考古工作者在兵馬俑二號坑進行發掘。



◆ 秦始皇帝陵西側1號墓葬出土的鑲嵌琉璃銅扁壺。



◆ 秦始皇帝陵西側1號墓葬出土的小動物俑。



◆ 專家在仔細甄別秦始皇帝陵陪葬墓出土文物。

記者手記

秦俑發掘：邊挖、邊開放、邊研究

秦始皇帝陵原名「麗山」，陵園名「麗山園」。陵園規模宏大，歷時38年建造用工70餘萬人次。陵園建制「若都邑」，一切體現「事死如生」的喪葬理念。

秦始皇帝陵園考古工作經歷了一個較長時期。1962年，考古工作者對秦陵進行一次全面的調查。1974年以來，隨著秦兵馬俑陪葬坑的發現，秦始皇帝陵的整體布局的系統考古勘探、調查研究和有計劃的試掘、發掘也全面鋪開。經過40多年的發掘，目前在5,625平方公里的秦陵遺址範圍內，已探明各類陪葬坑149座、墓葬196座，建築遺址數百萬平方米，出土了包括秦始皇兵馬俑在內的珍貴文物5萬餘件。秦陵考古發掘目前仍在進行中。

曾有人提出，為何不一次性將所有兵馬俑全部發掘出來，經歷如此漫長的發掘歷程到底有哪些意義？首任秦俑考古隊長、「秦俑之父」袁仲一表示，秦始皇帝陵和兵馬俑實行邊發掘邊開放的考古發掘模式，正是現代考古發掘最高明，也是最值得點讚之處。「這種模式，不僅可以讓觀眾在觀賞兵馬俑的恢弘氣勢之時，還可以觀賞到兵馬俑的考古發掘過程，同時也能給子孫後代留下點好東西。」

目前，兵馬俑發掘實行「三三制」。即留三分之一不挖，讓觀眾有個對比；已發掘的兵馬俑，修復三分之一；沒有修復的三分之一，給觀眾留下可看、可感知的古文化信息。袁仲一曾表示，秦俑是秦文化的載體，蘊含着豐富多彩的古文化信息。「考古挖掘、研究工作任重道遠，是一個尋尋覓覓、永無止境的工作，需要不斷探索、創新。」他也希望未來一代又一代的考古人能再接再厲，取得更好的成績。「考古不是挖寶，我們不能做歷史的罪人，要對子孫後代負責。」

放大鏡

帝陵園外城東門或毀於大火

秦始皇帝陵園外城東門遺址位於秦始皇帝陵園東外城垣偏南處，距秦始皇陵封土約200米。1962年以來，考古學者多次對秦始皇帝陵園及其周圍地區開展了考古調查與勘探工作，對陵園外城東門有了初步認識，大致確定了外城東門遺址平面為長方形，但是對門道數量與建築結構認識並不清楚。2021年9月至12月，考古工作者對秦始皇帝陵園外城東門遺址進行了考古發掘。

經過發掘，基本搞清楚秦始皇帝陵園外城東門遺址的規模、形制和結構。「確定了外城東門屬於夯土台基式建築，為一門一道的城門結構。而從板瓦、筒瓦、石建築構件看，城門除城牆牆體外，還存在在附屬建築。」專家表示，從現場存在的紅燒土和碳屑的情況看，城門的毀壞與火有關。



◆ 秦始皇帝陵園外城東門遺址發掘現場。



◆ 清乾隆御製洋彩雕瓷「有鳳來儀」大轉心瓶
圖片來源：北京保利

恒雅藏珍

◆ 作者：香港中華文化藝術推廣基金主席 李秀恒

唐窯瓷器 清代之最

清代帝王在景德鎮設置御窯廠，並委派專門的督陶官負責管理。與明朝任宦官督陶不同，清代的督陶官熟悉陶瓷的製作，並樂於鑽研其中，因此誕生了如臧應選、郎廷極、年希堯、唐英等著名督陶官，製作出工藝水準及藝術造詣都極高的精美瓷器。

其中，名氣最大的莫過於雍正及乾隆兩朝並深得帝王喜愛的唐英(1682-1756)。儘管唐英身世並不顯赫，但由於祖上為清帝家奴，他自幼就成長在能夠接觸皇宮內御瓷、繪畫及裝飾工藝的環境中。16歲時，唐英以正白旗包衣身份，供值養心殿，因此有機會飽覽宮廷收藏，匠心獨運、博學多才的他，可說是憑藉一己之力為雍正、乾隆二位帝王創製多款珍稀御瓷，尤其是乾隆一朝，綜觀那些最優秀、最新穎、工藝最繁複的御瓷，幾乎都出於唐英之手，而他所督製的瓷器亦被後人稱為「唐窯」。唐英另著有《陶冶圖編次》、《窯器肆考》、《陶務敘略》、《陶冶圖說》、《陶成紀事》、《瓷務事宜

論稿》等重要的參考資料，為後世了解陶瓷工藝流程留下了重要的文獻。

提及唐英，就不得不提2021年北京保利春拍的「清乾隆御製洋彩胭脂紅地軌道雕瓷鏤空『有鳳來儀 百鳥朝鳳』圖雙螭耳大轉心瓶」（「乾隆年製」款），以8,000萬元人民幣起拍的這件大轉心瓶，隨即有買家直接加碼至2億，經過10多分鐘共獲20口出價，最終以2.65億元人民幣成交。

轉心瓶被認為是製瓷工藝極致技術的具體

展現，匯聚軌道、雕瓷、鏤空、轉心等多種工藝於一身，需對頸瓶、腹瓶、底瓶、內膽瓶等不同部分的膨脹度進行極其精準的控制，才能完成將內膽置入外瓶內合榫、旋轉內膽以移動圖樣等效果，因此成品率極低，被公認為清代鼎盛時期最好的瓷器。就以北京保利的這件大轉心瓶為例，從瓶身鏤空觀瞻內膽旋轉，各式瑞鳥紛繁，具「百鳥朝鳳」的意思。



◆ 清乾隆唐英製醬地褐彩圖筆筒底款



◆ 清乾隆唐英製醬地褐彩圖筆筒