

國博策展祈「瑞虎佑安」 國寶虎鑿領銜



◆ 黃釉黑彩題詩虎枕



◆ 漢代白虎紋瓦當



◆ 青銅重器虎鑿



◆ 西漢錯金銀虎形帶鈎



◆ 展覽現場



◆ 現場還擺放了布老虎



◆ 明代青白玉鑿虎紋配



◆ 元代白玉虎獸紋帶鈎



◆ 清代翁同龢的草書「虎」

壬寅虎年到來之際，中國國家博物館推出「瑞虎佑安——二〇二二新春展」。展覽從信仰禮制、歷史文化、藝術生活等方面系統展示虎的歷史、文化和與虎有關的節俗信仰，營造歡慶虎年新春的祥和氛圍。西周時期鑄造的國寶重器虎鑿「C位」登場，與西漢堂陽侯虎符、西漢錯金銀虎形帶鈎等數十件「虎」文物一起，和觀眾共慶壬寅虎年的到來，祈願新的一年生活美好安康。

◆ 文、攝：香港文匯報記者 江鑫嫻 北京報道

據策展人介紹，自遠古時代，在與自然的相處中，先民們就已經認識了虎這一體型龐大、皮毛華麗、雄健威猛的自然界王者，對其產生敬畏和崇拜。早期祖先以傳說和器物為載體，留給後世大量關於虎的記憶。虎更被賦予了浪漫想像和神話色彩。虎是仙人的坐騎和靈獸，「虎鼓瑟兮鸞回車，仙之人兮列如麻。」虎是能避邪鎮宅的守護神，「虎者，陽物，百獸之長，能擊斃性貪魅者也。」

虎的形象出現在玉佩、枕頭這類貼身使用的生活器物上，也出現在孩童服飾、門頭牆上，表達人們希望借助虎威驅除邪祟、保佑平安的心願，以及對未來順祥生活的祈禱。

五道「門」寓意五福臨門

今次新春展的展陳設計採用中國傳統多進式院落的形式來表現傳統中「家」的概念，以紅色作為主色調渲染過年的氛圍。

展廳內用五處「門」的概念來進行空間分陳，寓意五福臨門。其中，第一個門上的門牌號「東長安街16號」，是國家博物館的地址。寓意來國博做客，像是到朋友家串門。策展人表示，期冀觀眾能在一種祥和、喜悅的輕鬆氛圍中，慢慢領略國博館藏精美文物的文化內涵，賞鑒春聯詞句以及感悟國博書畫家們精心創作的書畫作品之意蘊。

七成文物為首展

展覽展出的館藏展品上起商代，下迄21世紀初，既有金玉璀璨、精工細作的貴冑用器，亦有粗陶灰瓦、樸拙可愛的市井遺存，品類豐富，從文化的各個側面反映出中華民族源遠流長、延綿不絕的虎文化。七成以上的展品為首次展出，在展現文物藝術魅力的同時，呈現出博物館最新的保管與研究成果，實現讓歷史文物活起來、豐富大眾文化生活的願望。

最有名的一件展品是西周時期鑄造的青銅重器虎鑿——折肩龍腹，形似茶壺，頂加飾虎紋，蓋頂踞一虎身龍尾獸，整體造型端莊典雅，紋飾精美。它很可能是在祭祀典禮上用來進奉使用的禮器。商周古人重視祭祀，虎形象的禮器，承載着重要的信仰意義。如果在X光下，還可以看出文物蓋頂有銘文和龍虎組合紋。

虎鑿曾是清代皇家園林圓明園的藏品，在近代民族和文化不幸遭遇的浩劫之中流落異邦，經過百餘年漂泊，在多方努力之下，於2018

年重歸祖國懷抱，入藏國家博物館。展覽策展人表示，虎鑿寄託着中國人民的深厚歷史文化情感，具有重要的歷史、藝術和文化價值。



◆ 西漢堂陽侯虎符

精美工藝寄美好願望

展廳裏還有很多與「虎」相關的文物。西漢堂陽侯虎符保存幾近完好，背部有工整的錯銀銘文，剖面構造清晰，左右兩片仍然能像兩千多年前那樣開合。據了解，虎符為古代調兵信物，分為左右兩半，中央與統帥各持半符。調撥軍隊時需持符驗對，符合才能出兵。這種發兵制度起源於春秋戰國時期，《史記·魏公子列傳》中著名的信陵君「竊符救趙」故事，便是古人使用兵符的記載，也為虎符這種器物增添了傳奇色彩。

西漢錯金銀虎形帶鈎的鈎體，被設計成一隻昂首闊步的老虎，氣韻生動。虎身鑲嵌形狀各異的金銀片，利用金屬的不同光澤，來表現老虎華麗斑斕的皮毛。老虎的尾巴捲曲呈鈎狀，用於鈎繫束腰帶，設計巧妙，在審美和實用之間達到了完美的平衡。錯金銀也稱金銀錯，是在器物表面使用金銀質地絲、片進行鑲嵌的一種工藝。錯金銀可以讓器物華美燦爛，圖案清晰鮮明。

此外，現場以虎為造型和圖案各種金玉銅瓦器物，既富有實用功能，又頗具審美價值，裝點着人們的日常生活；描繪時令的書畫、瓷器，承載着古人對新春的期待和情感寄託；以虎為主題的藝術作品，則表現出人們對旺盛生命力的讚美。展覽還展出了多件當代藝術家的新春楹聯和書畫作品，以展現時代新章和對新春的美好奇願。



◆ 元末明初青玉馬首虎紋帶鈎（左）和遠代白玉虎形飾件



◆ 展廳內用「門」的概念來進行空間分陳，兩側均附有春聯

記者手記 特設互動體驗區 爆竹聲聲迎客來

展覽還特別設置了多媒體互動體驗區。在展廳門口，觀眾踏入體驗區，對面的屏幕上就會出現煙花和「新春快樂」「虎年大吉」等字樣，配合爆竹聲，將喜慶氣氛拉滿。

同時，展覽應用動態捕捉技術，為觀眾提供體驗剪紙藝術的機會。觀眾可以在這裏用手機擬剪紙動作進行創作，感受科技力量和傳統藝術結合所帶來的無窮樂趣。

提取自商代虎紋石磬紋樣的指引導視、展牆邊憨態可掬的布老虎、仿照瓦當的門墩……現場還有許多與虎有關的元素等待觀眾去發現。



◆ 展廳地面上的是提取自商代虎紋石磬紋樣的指引導視

唐英象生瓷惟妙惟肖

● 作者：香港中華文化藝術推廣基金主席 李秀恒

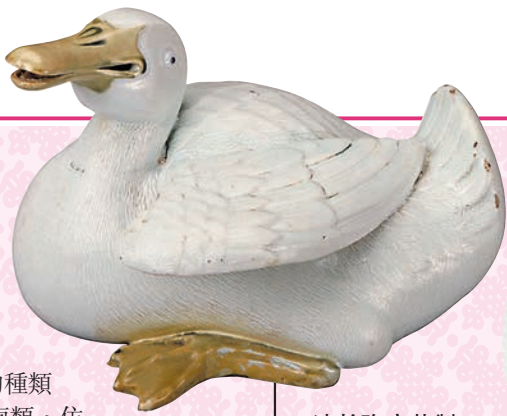
恒雅藏珍

唐英最受雍乾兩代帝王賞識之處，就在於他能夠取傳統經典瓷器樣式，糅合新穎的製瓷技術，設計可謂「既摹古，亦創新」。「唐窯」所產之瓷器，器物之繁複、釉色之齊全、技藝之精湛，都是空前絕後的，不斷推陳出新，創造清代陶瓷的一個又一個藝術高峰。

乾隆皇帝對新穎瓷器的追求，在唐英的非凡創意之下要求越來越高。雖然有青花纏枝蓮紋花觥、轉心瓶等驚世之作的珠玉在前，但「胃口被養刁了」的乾隆並不滿足於此。根據資料，乾隆六年四月，唐英奉旨進宮，竟意外地受到了乾隆的問責，因御窯廠近期呈進的瓷器仍係舊樣，完全沒有進行創新。回家後的唐英受到家中侍從端上的果盤所啟發，竟然突發奇想

構思出一種新的瓷器種類。這就是仿生瓷，仿製器物的種類上可分為仿工藝品和象生瓷兩類。仿生瓷指仿造現實生活中的生物、器物等不同物體燒製而成的瓷器，模擬人類、動植物、器物乃至工具的外表體徵。雖然此類瓷器在前朝亦曾出現過，但到了乾隆時期，唐英採取了特殊的工藝，吸取西洋繪畫入瓷，物品表面的材質、紋理、肌膚等細節幾可以假亂真，栩栩如生的象生瓷將粉彩、琺瑯彩推到歷史之巔。正如《古銅器考》中所說：「有陶以來，未有今日之美備」。

因象生瓷模仿各類生物、物品的形態和形象，需要盡可能多的色彩進行惟妙惟肖的刻畫，多為粉彩。



▲ 清乾隆唐英製粉彩象生瓷鴨



▼ 清乾隆唐英製象生瓷鴨



▼ 清乾隆唐英製象生瓷鴨特寫

大致可分為四大類型模仿對象，一為雞、鴨、鵝、鸚鵡等禽鳥類，多位臥姿，例如筆者所收藏的兩尊清乾隆唐英製粉彩象生瓷鴨；二為海螺類；三為果品類，如啟發了唐英這個創意的瓜果盤，其中盛有各式瓜果；四為草蟲類，如螳螂、螭、蟬等。象生瓷為純觀賞之用的瓷器，需要滿足帝王的賞

玩之用，因此工藝技法及藝術水平都要求極高，才能迎合皇帝的審美。乾隆之後雖也有燒製象生瓷，但由於乾隆時期正值盛世，國富力强，加之有唐英這位不世出的天才督陶官加持，乾隆象生瓷被視為最有藝術價值的存在。