

「遊藝堂」展覽「吾行五方」 呈現新一代藝術家藝遊人生

兩年前，五位新一代藝術家何紀嵐、容藝文、陳樂怡、蘇思靈與靈蝶姬一同成立了「遊藝堂」，希望令本港市民看到更多新生代藝術家的作品。近日，他們的首次書畫多媒體藝術展覽「吾行五方」假大會堂舉辦，帶來了五位藝術家題材、表現形式多樣的現代水墨、西畫、書法、裝置藝術與雕刻等作品。

◆文、攝：香港文匯報記者 黃依江



◆五位新一代藝術家(右起)蘇思靈、何紀嵐、陳樂怡、容藝文(左二)及靈蝶姬與幾位嘉賓合照。

「吾行五方」，意指「不論何人，行何方，均殊途而歸」，藝術家們希望以作品呈現他們對人生多角度的切入、探索，揭示世間萬象在他們心中留下的體會與聯結的過程。展覽開幕式上，著名畫家何百里談到對新一代藝術家的寄望：「現時考量藝術家的一大標準是，你的作品有否反映你的心聲、你對社會的觀察，是否能與觀眾產生共鳴。」他觀察到五位藝術家交往過程中互相砥礪，並在其中產生了一些力量。

以書入畫 增添意境情趣

陳樂怡學習中國書法二十餘年，師從書法家戚谷華，她今次帶來的兩幅大作分別是四屏幅的杜甫詩《秋興八首》，以及王勃的《滕王閣序并詩》。陳樂怡介紹，傳統書法講求布局、字體大小、下筆輕重、結構、墨色變化與節奏變化的章法，而除了這些傳統作品，這兩年她亦有嘗試「以書入畫」，在中國書法中融入西洋油畫媒介，形成多媒體混合創作的作品。如《念奴嬌·赤壁懷古》就以厚重的塑膠彩繪，融合河沙描繪「大江東去浪淘盡」的大氣磅礴意境，與一旁書寫的詩句相呼應。「中國書法講求墨色變化，在油畫上比較難做到，所以我就採用了不同深淺的白、灰、銀來表現書法裏的濃淡乾濕，使作品既有現代質感，亦保有傳統書法的張力。」

此外，她的作品《團圓》取其「圓」之意，以「團」之外框將二字均收攏其中，加強圓融、完整的意念，更顯活潑，亦有書畫同源、無以類分之意趣。《漁家傲·花底忽聞敲兩漿》則展現了筆尖的運用，陳樂怡介紹：「在寫的時候不斷調整中鋒，以呈現立體感，線條也比較幼細；再配合裝裱用紙，令字跡產生水波紋的感覺。」《玉不琢不成器》則在一支筆上同時使用金墨和墨，在兩者融合之前寫出來，字與字之間也有了變化感。

新水墨虛實交織 工寫結合

意象的表現與偏向寫實的具象不同，韻味視乎觀者的個人觀感和閱歷的解讀，引發導入不同的妙思。新水墨畫家何紀嵐創「遊絲破墨」皴法，向來善用幾何元素，以極簡主義進行創作。今次他帶來最新作品系列《香港格式》，以幾何結構透視香港密集市容，光、色、線的虛實交織中，投射出都市生活動與靜之節奏，耐人尋味。何紀嵐談到：「雖然作品名叫《香港格式》，但可能香港人看來是香港，美國人看來是紐約。」他指其中一幅橫幅形狀作品是一個典型：「我所畫的是一個城市的影子，它來自於香港給我的一種感覺，相信不同城市的人會在其中看到不同的地方。」

水墨藝術家容藝文則將生活中所見瑣碎之物作為情感表達的載體，她的作品最大特點是工寫結合，在作品《唧唧系列之四》中，她用比較工筆的畫法畫鳥，其他部分卻用寫意的技法畫就。「我喜歡在寫意的部分使用重複的符號來營造氛圍、表現山水，大多是一些很傳統的符號。」她曾在廣州美術學院學習中國花鳥畫，尤為喜愛以小動物入

畫，在作品《徘徊》中，以深淺不一的藍描繪金魚，金魚有反白眼、瞪眼、發呆眼、怒眼、無眼等各種神態，饒有趣味。

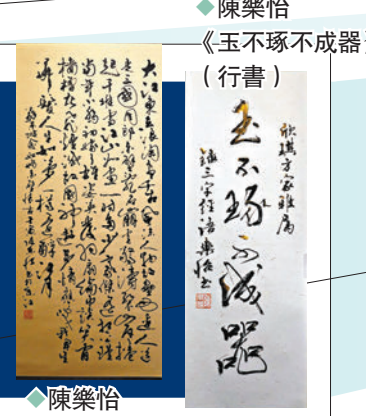
遊學相識 立志推廣藝術

現代水墨畫家蘇思靈則帶來作品《昆侖》，這孕育女媧、盤古等中華文明千年來精神載體裏的神山。《敦煌-九色鹿》則表現了丹霞地貌和九色鹿神話「善惡到頭總有報」的佛教故事，表達了畫家尋根的精神意志以及對中華文明的嚮往。靈蝶姬的作品中則有一對木椅裝置，觀眾可坐在其中感受，椅上的大手讓人放心地依靠，在提醒需要擁抱自己、愛自己。椅背上的大眼睛和耳朵則在指引你需要照見真正的自己並聆聽自己的真正的心聲。

五位藝術家於中聯辦舉辦的北京遊學團中相識，曾一起探索內地藝術，了解內地文化與國情。藝術家蘇思靈表示，回到香港後，他們仍有一起參觀不同藝術展、出席藝術活動，感到彼此志同道合，因此一同成立「遊藝堂」，致力於推廣藝術，亦希望可以彼此督促，保持初心與創作。



◆陳樂怡 王勃《滕王閣序并詩》(草書)



◆陳樂怡 《念奴嬌·赤壁懷古》(草書)



◆何紀嵐相信不同地方的人會從《香港格式》中看到不同城市。

◆何紀嵐《香港格式》其一



◆容藝文《徘徊》



◆容藝文將生活中所見瑣碎之物作為情感表達的載體。



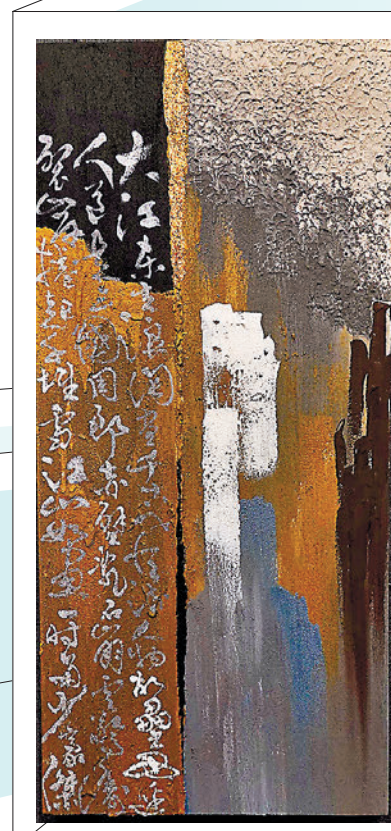
◆容藝文《伴》(上)、《依》(下)



◆陳樂怡嘗試「以書入畫」，在中國書法中融入西洋油畫媒介。



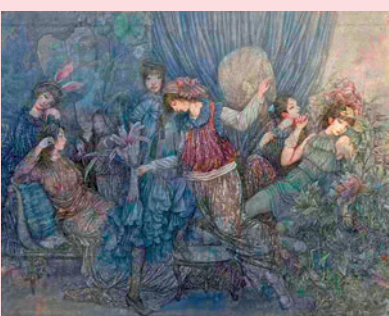
◆陳樂怡《團圓》(行書)



◆陳樂怡《念奴嬌·赤壁懷古》(節錄 行草)

古今畫作跨越六百年 讀江蘇現當代工筆精神

◆《蘇繡》徐惠泉，紙本 2014年



◆室內遊戲 崔進 紙本設色 2020年

由江蘇省美術館主辦的物之序——江蘇工筆畫六百年(現當代部分·鄭州巡展)正在河南鄭州美術館新館舉辦，共展出100餘件江蘇現當代工筆畫精品佳作，着重反映江蘇工筆畫自20世紀以來的現代轉型，突出出現在新的歷史階段不斷深化涵養的工筆精神。

作為2020年國家藝術基金資助的傳播交流推廣項目，此次展覽通過名家名作的薈萃，系統梳理六百年來江蘇工筆畫內容和觀念的變遷，探尋不同時代語境下，工筆畫作為載體對物象的不同表述，尤其突出當代江蘇工筆畫從觀念和思辨上對傳統所作出的解讀與探索。同時，也將工筆畫進一步導入公眾的審美視野和

認識範疇，突出呈現在新的歷史階段不斷深化涵養的工筆精神，讓廣大觀眾見證江蘇工筆的悠久歷史與傳承創新。

自宋代以來，藝術家通過風月、花鳥、聲色的觀取來闡發內心之情緒，為工筆之盛開啟了千年的生長路徑。明清之際，伴隨着江南地區文化和經濟的興盛，江蘇工筆畫發展至一個新的階段。這一時期文徵明、唐寅、仇英、袁江、袁耀、曾鯨、禹之鼎、恽壽平等對工筆畫的發展產生了歷史的影響。晚清之後西學東漸，中國畫試圖借鑒西法探索去除陳陳相因之弊的改良路徑，陳之佛在上溯後蜀、南唐以至兩宋畫院基礎上，融入西畫的透視和造型技法，影響一代江



◆《風中喻慧》紙本 2009年

蘇工筆花鳥畫家群體。新中國成立以後，傳統的主題被賦予了更多的文化關切，江蘇的工筆畫創作在內容題材和形式語言都作出了持久的拓展與探索，技術上的臻於精細與審美理想上的意境追求，在現代生活的情境中融合為多元豐富的時代面貌。改革開放時期，江蘇畫壇興起了新文人畫潮流。這股傳統復興潮流，以反對西方寫實造型對傳統文人畫的改造為思想主張，以回歸傳統筆墨、張揚藝術個性、表現精神心理為表現形態。在工筆畫創作上，他們在宋代花鳥畫、明清兼工帶寫的人物畫、山

水畫中尋找創作靈感和可以轉化的傳統資源。在工筆人物畫方面，他們更多地在晚明陳洪綬那些怪奇的人物造型中獲得了反叛寫實的依據。在花鳥畫方面，他們力圖避開「陳喻體系」那種明朗的基調，既追求宋畫格物的嚴謹，也追求絹本宋畫因歲月流逝而形成的古舊痕跡。及至當下，藝術家在觀念更新的同時，綜合使用各類豐富的媒介與材質，對傳統審美經驗、經典圖像以及文化邏輯等提出了新的思考與回應，呈現出江蘇工筆畫在當代語境下的傳承與探索姿態。

文：香港文匯報記者 馮雷



◆運河·四季·船家 樂劍 工筆重彩 2014年



◆《對弈圖》徐樂樂，紙本 1995年 受訪者供图