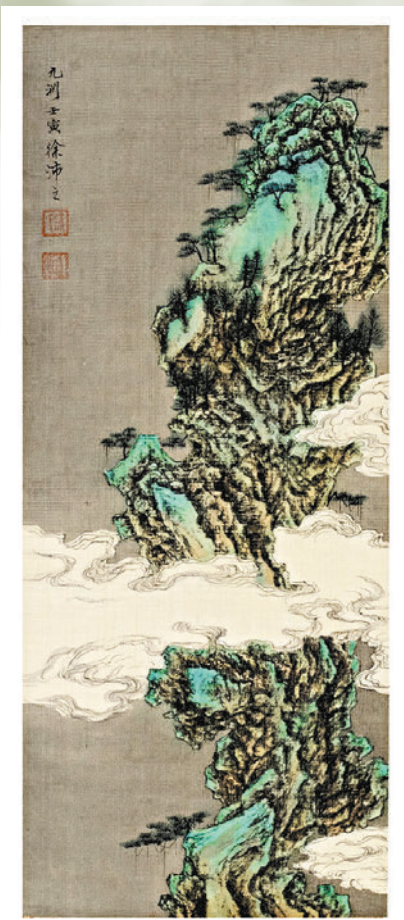


《九淵·古韻》展徐沛之山水作品 書法功底作畫 呈現「追古」氣韻



◆九淵五十八



◆九淵五十二



◆九淵六十一

古人言「書畫同源」，歷史上不乏兼擅書畫的文人墨客，唐代張彥遠亦曾在《歷代名畫記》中提出「書畫異名而同體」的看法。新藝潮畫廊近日推出展覽《九淵·古韻》，展出本地藝術家徐沛之山水系列作品，素以書法作品聞名的徐沛之，近年將書法功底用之於繪畫，其創作的《九淵》系列至今已誕生六十餘幅作品。書法家如何在書與畫之間探索起筆落墨、結構線條的關聯與奧秘？這一展覽或會給你答案。

◆文、攝：香港文匯報記者 黃依江
部分圖片由新藝潮畫廊提供

今次展出的16幅作品為徐沛之最新畫作，他參考了大量宋代及明清古畫，一心「追古」，所描繪的山水、岩石、樹木、雲霧，均帶有濃烈古典韻味。徐沛之介紹，《九淵》系列取材於「龍潛九淵」的意境，創作始於疫情之初，如今做到六十幾張，作品風格也可以看出流變的痕跡。

研習技法並博採眾長

徐沛之講起自己作畫的衝動來源於自己在拍賣行工作的兩年時間：「那時有機會接觸到大量古畫真跡，做了不少Research感覺很有興趣，不過那時只夠時間寫字。後來一路都有研究，也試想自己能否畫到，於是就開始畫了。」憑藉在書法方面的訓練與功底，徐沛之的繪畫實踐開展得並不困難：「如果是寫字，見到一幅想臨摹的字，就已經大概知道需要怎樣落筆，主要就是觀察線條；而這些線條變作畫中的樹枝、山巒、雲煙，其實也是同樣地處理。觀察，然後落墨。」

今次展出的作品徐沛之大量參考研習了宋代及明清古畫，他認為研習畫作不僅是模仿，而是先弄清楚作者的技法，然後把這技法運用在自己的創作中。徐沛之的心得就是「博採眾長」：「宋代以宮廷畫為主，明清以文人畫為主，兩者略有不同；我認為文人畫更能看出是文人出於對山水喜愛之情而作，但它的問題在於不夠細緻，太寫意以至於流於形式。因此我吸收了宮廷畫與文人畫兩邊的技法，令作品既有寫意之風，又有細膩之處。」

全意仿古但心態難仿

如果翻看《九淵》系列最初的作品，可以發現與今次展出的畫作是大不相同的。徐沛之說：「剛開始畫的時候，我想表現當代性多於仿古，而今次展出這批，是追求古典性更多。」他坦言自己不想很快將風格固定，而是在系列創作中不斷探索、嘗試，即便是今次展出的16件作品，他也盡量呈現相異的風格，有的是表現青綠山水，有些着重雲煙，亦有不作設色全意仿古的作品。

雖然在技法上一心追古，但物料上徐沛之還是做出了一些

調整，比如他會以金色及白色粉末來渲染不同雲煙的質感。他覺得仿古最難是在於心態的仿古：「一是成長和修為很難達到當時畫家的水準，二是現代生活的節奏實在是太快了，宋代那些山水畫家一幅畫可以創作很久，有時甚至想起時就添幾筆，但我無法這樣。」徐沛之笑言自己為了省去等水墨乾透的時間，經常會幾幅畫作同時進行創作，但他很嚮往古人那種創作狀態：「用一年時間畫一幅畫，想必這個過程會很令人享受。」

書畫深層審美有一致性

今次每幅作品落款，徐沛之都是走古雅幼細路線，配合畫作的古意。這個始於當代性的系列，延伸到現時又回歸古典，徐沛之覺得，仿古才是他的深層審美取向：「我的書法作品也是仿古，喜歡『追』王羲之，而無論於書於畫，最深層的審美其實是一致的，因此這幾年畫畫，我的創作審美都是沿用書法的審美，大量從古畫中汲取營養。」徐沛之亦有不少融入當代創意的書法作品，他認為若要融入當代創意，必須先從古典研習起。

既然書畫深層審美一致，書法功底又可以支持繪畫創作，那麼反過來，繪畫是否對書法也有影響呢？徐沛之想了想笑說：「暫時未有，儘管說『書畫同源』，但畢竟書法線條是硬淨的。」徐沛之也提到傳統書畫的欣賞方法，他認為傳統書畫的透視有別於西方畫的透視方式，希望觀眾可以從仿古畫作中領略這種中式審美：「古人畫樹，並不是寫生，而是看了許多樹後集大成的產物。中國山水有它獨特的透視，其規則、邏輯沒有那麼死板，不會度得很準，也不是百分百『有邏輯』，而是更注重於畫的內容與精神性。」

展覽：《九淵·古韻》

地點：新藝潮畫廊（中環威靈頓街通濟大廈2樓201室）
時間：即日起至10月8日（逢周二至六）



◆徐沛之大量參考研習古畫，帶來今次16幅仿古作品。



◆九淵五十九



◆九淵六十七



◆九淵六十三



◆九淵六十

伊朗藝術家亞洲首場個展 加迪揚盧繪滑梯憶童年時光

畫廊高軒現正舉行伊朗藝術家梅迪·加迪揚盧 (Mehdi Ghadyanloo) 的全新繪畫和紙本作品展覽，此為藝術家於亞洲的首場個展。加迪揚盧的個展由即日起至11月5日於中環高軒畫廊舉行。

加迪揚盧的畫作由細緻精確的幾何圖形、色彩和光影對照組成。他所描繪的滑梯、隧道和梯子等熟悉又神秘之物，身處於由直線組成的淺窄房間中，上方設有天窗，光線由上而下照射到塑膠和金屬結構的細節上，同時顯示一天內的不同時間。畫中的遊樂設施不但是虛構的實體建築，更是符號，以及心理狀態的紀念碑。畫中沒有任何人物或小孩，卻有一種隱秘而強烈的存在感，讓人想起童年時純真的玩樂時光，並同時暗示存在主義的主題。

於2004至2011年間，加迪揚盧於德黑蘭各處完成逾百幅公眾壁畫，從中發展出自己獨有的風格。他希望以大型壁畫美化城市，同時促進社會和諧。這些畫作成功令城市面貌煥然一新，更引來國際社會關

注，他亦因此獲得歐洲及美國人委託到當地創作壁畫。他回歸油畫後，得以發掘其他主題，創作了這次展出的作品。

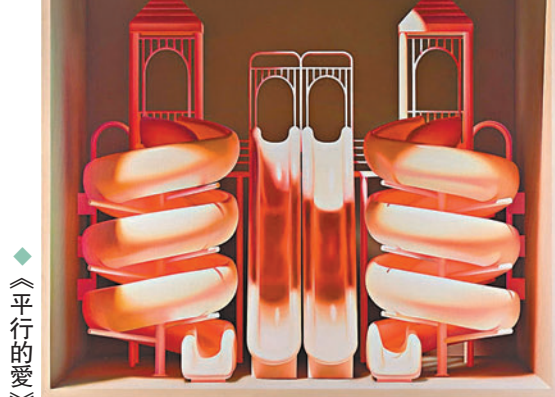
加迪揚盧的錯視效果滑梯，不但將他運用比例和視覺效果的技巧昇華，亦反映其從父親的角度觀察遊樂場所散發的普世魅力。於是次香港展覽中，加迪揚盧更透過畫作探索二元性的主題，作品《平行的愛》(The Parallel Love) 中，兩條滑梯於空間中迴旋，相互映照。《國王的演說》(The King's Speech) 上方的王冠，將社會階級的符號變成兒戲之物，其他主題則展示不切實際或不合邏輯的設計，例如《天空紀念碑》(The Sky Monument) 中的滑梯底部被切斷，並似乎被梯子取替。

加迪揚盧在畫作《神秘的信使》(The Mystic Messenger) 中，以毛皮亮澤的彩色兔子，進一步探究童年的主題。《閃爍的回憶》(A Blinking Memory) 等紙本作品，則以水彩呈現滑梯和光影的戲劇效果。



◆《鐵流河》

加迪揚盧的畫作讓人想起喬治·德·基里科 (Giorgio de Chirico) 和雷內·馬格利特 (René Magritte) 筆下的矛盾空間，但超現實主義只是他靈感來源之一。他欣賞喬治·莫蘭迪 (Giorgio Morandi)



◆《平行的愛》

洋溢詩意的靜物畫，並問道：「要是平平無奇的瓶子也能與人對話，為何紅色滑梯不行？」無論是油畫、建築，以至裝飾藝術和文學作品，加迪揚盧筆下簡約精確的幾何圖形，無不受其家鄉伊朗的豐富文化傳統啟發。

梅迪·加迪揚盧出生於伊朗卡拉季，現於德國法蘭克福生活和工作。他的作品現藏

於各大博物館，包括北京中國美術館、上海龍美術館，以及中國日照市瀟湘當代美術館。他曾於各地受委託創作公共壁畫，包括安南堡密歇根大學 (2018年)、波士頓羅斯·菲茨杰拉德·肯尼迪·格林威公共公園 (2018年)、奧地利林茲OK當代藝術中心 (2018年)，以及瑞士達佛斯世界經濟論壇 (2019年) 等等。

◆文：張美婷