

黃孝達水墨畫個展 光影交錯展現香港時代風貌

在中國歷史悠久的傳統山水畫中，實景山水有着舉足輕重的地位。最近，有畫廊的展覽以香港景色為主題，展出具香港特色的水墨畫作品，當中呈現的景色扣人心弦，使人會心微笑，畫家細膩入微的畫功展現出香港城市的繁榮，令人感受到時代的風貌。

◆文、攝：香港文匯報記者 張美婷

淺水灣的畫廊 Artspace K 現正舉辦「凝滯·香港」特展，當中展出當代藝術家黃孝達的23件香港城市景觀及自然風貌為主題的水墨作品。ArtSpace K 陳國慈董事長表示，兩年來新冠肺炎疫情籠罩，香港瀰漫着一股不安與緊張氣氛，期盼透過黃孝達的作品讓觀者找回一份寧靜祥和的感受。

結合傳統與當代水墨

「不論你用什麼手法，前衛、傳統或西方手法都好，我覺得最重要的是要表達到時代的風貌。」藝術家黃孝達說。的確，他的作品帶領着觀者欣賞時代的氣息。是次展覽策展人李宇涵指，在當代水墨藝術發展中，黃孝達的創作脫穎而出，他的畫作保留了傳統水墨的特質，但又蘊含着現代的審美和形式，也不被任何派別所限制，逐步發展出自己的繪畫特色，「使得水墨藝術表現與當代藝術結合，有成為香港水墨發展史上具有標誌性及代表性的當代水墨藝術家。」

黃孝達擅長運用黑白虛實的筆墨，與具備光影及色彩質感的表達。他用傳統水墨藝術作為載體，將水墨渲染發揮至極致，形成獨特的藝術表現。畫面構圖上嚴謹周密，喜愛於直式窄或超寬的畫面中布局，他筆下的水墨都能表現出力量感。黃孝達說：「現代水墨已由一個運動衍化為一個理念，那便是在中國繪畫傳統的基礎上不斷創新，推動水墨藝術不斷發展，永不背棄傳統，永不放棄改革。」

海景作品帶出寧靜感

香港，一個被山水景色環繞的城市，為黃孝達帶來無盡的創作題材。他總能夠在不同的景觀中找到屬於香港的獨特魅力。

力，不論是山清水秀的郊外，或是大樓林立的城市景觀都被黃孝達形諸筆墨。是次展覽展出黃孝達的水墨作品，透過藝術家的眼睛，勾勒出香港經歷無數風雲的時代風貌。以他獨特的風格，運用水墨的特性表現大面積不同層次的濃墨以及留白之美，同時亦細琢出景觀細緻之處。虛實相間的畫面為觀者鋪陳出餘韻，增加作品的層次與豐富感，突顯景觀所呈現的氛圍，寧靜而細膩，空靈而浩瀚，為觀者留下無限想像及感受的空間。

甫踏入畫廊，作品《香港·早晨》相當吸睛，作品描繪着摩天大樓映出的晨光，滿版構圖，以濃黑的墨色表達豐富深邃的意境，渲染着描繪漸變的金色日光。質樸和眩麗在這裏形成強烈對比，營造出一種在靜謐之中太陽冉冉升起的流動感，彷彿黑暗過後的晨曦令人期待，也引出對光明的追求。

作品《獅山橫空》創作於去年，作品描繪氣勢磅礴的獅子山下瀰漫着白霧，當中運用了大量留白，帶出「色即是空，空亦是色」的東方哲學，給觀者留下想像和思考的空間。

展覽中更展出多幅以海為題材的作品，黃孝達尤其喜歡海，他向記者分享到海能帶給其寧靜的感覺。居住海邊的他最愛在家裏的陽台看海，也因此創作出不少以海為題材的作品，如《清水居 2022.06.14》、《紅帆》和《清水居寫生圖》等等。

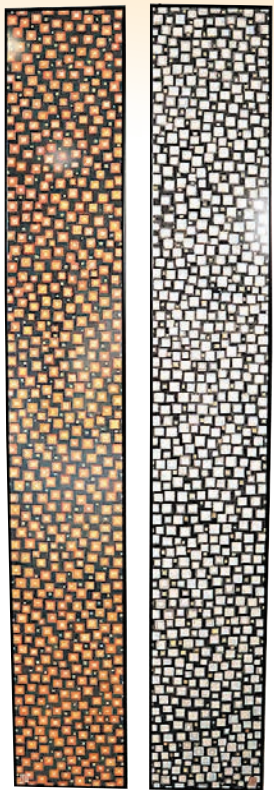
展覽的中央也有兩幅有趣的作品名為《塞車夜》，兩幅長形的作品，一紅一白，正是描繪着港人外出時常遇到的情況——塞車，作品繪出各個大大小小的方形，正代表着車尾燈，以幽默手法繪出塞車情況。



◆展覽展出黃孝達23件香港城市景觀及自然風貌為主題的水墨作品。



◆《香港·早晨》



◆《塞車夜》



◆藝術家黃孝達（左）和策展人李宇涵於《維港暮色》作品前合照。



◆《獅山橫空》



◆《清水居 2022.06.14》（左）、《紅帆》



◆《期待》



◆《清水居寫生圖》

香港當代水墨畫發展豐富多變

談到香港水墨畫發展，於1960年起，內地不少畫家來港定居，包括傳統派、嶺南畫派及其他名家將傳統國畫帶到香港，他們在香港創作及在藝苑、私塾授徒，奠下香港水墨畫的發展基石，並培育不少具有創新精神的「新水墨運動」。他們以「香江」為創作及寫生的主題，作品展現中國傳統寫意手法，又兼具西方素描和水彩之風，並吸收西方現代藝術觀念，整體呈現多元思想和創作手法，讓他們迅速成為藝壇的生力軍，為香港藝術界開創了現代水墨嶄新風格。香港水墨藝術不斷演變，進入21世紀，從新水墨興起與傳承中，可以看到東方藝術的創新與昇華，當代水墨已發展成豐富多變的藝術景象。

「凝滯·香港」

黃孝達水墨藝術展

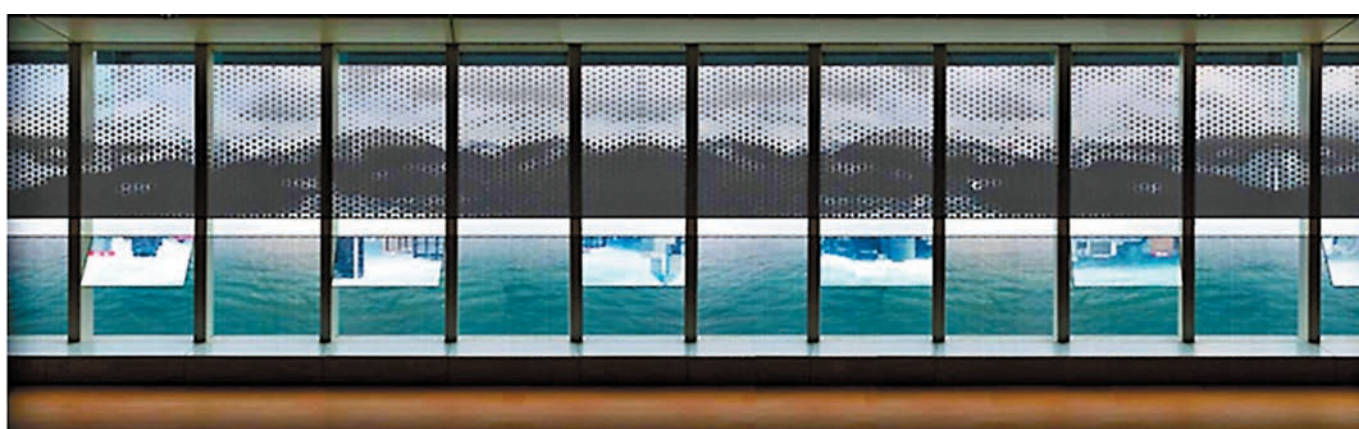
展期：即日起至10月23日
地點：淺水灣灣園 ArtSpace K

鄭重賓裝置作品《萬年景》 新視點觀維港 喚起港人歸屬感

作為香港藝術館六十周年的其中一個重點項目，藝術館邀請國際知名藝術家鄭重賓創作場域特定裝置作品《萬年景》，即日起在藝術館四樓展出。這一道空間靠近朝向維港與港島的巨大落地窗，一直是最受來館觀眾喜愛的館內空間之一。鄭重賓以這一嶄新的空間視點和香港經典地標維港為靈感，利用光線滲透、多媒體影像和混合媒介，創造了這一光影藝術作品，為從藝術館內望向窗外維港的人們，提供了一個嶄新視點。

沿落地窗邊行走，可見每塊窗面由上而下被分為三塊風景：上部透光特殊材料網幕光影板的黑白網點之間，隱約透視着當下的海港、對面港島建築與重疊疊嶂；中部是不採用任何人造光源的顯示屏，上面展示着藝術家拍下的維港動態影像，與真實可見的窗外景色呈對倒關係，如果觀眾半蹲下觀賞，會發現虛實影像的邊緣剛好相接；下部則是每扇窗下半部可見到外面維港波光粼粼的水面景觀，海水不停流動。結合顯示屏上的影像，過去與現在、虛空與實境並存，城市的歷史變遷在此中展開，藝術家希望可以透過自然山景與城市景觀的對比，來揭示時間的多重維度。

「我不想把觀眾的視線集中在某一點。」鄭重賓說，「如果沒有這個作品，我們就會直接看到對面中環的各種大樓，



◆鄭重賓的《萬年景》為慶祝香港藝術館60周年的重點項目。香港藝術館供圖

而我想令那些建築變作一個模糊形態的整體，與我的作品產生對應。而我的作品作為一種介入，會因為光線、觀眾走動等各種原因產生變化，因此我們所看到的景象，就是動態的風景了。」鄭重賓強調這一作品中最重要的元素是光、水以及人：光影板上面的畫面隨着光線強弱轉變，維港的水在陽光下不斷流動、永不停息；人們就在附近的扶手電梯上上下下、在窗邊走動，處於流動的狀態。「作品的每一部分都不是孤立的，它們和觀眾一起融於這個空間內。隨着觀眾視角變換，他們也會意識到自己處於這個光影藝術作品的整體之中。」

以新媒介探索水墨當代性

鄭重賓1984年畢業於浙江美術學院，並於1991年在三藩市藝術學院獲得藝術碩士學位，現居於三藩市和上海。多年來，他持續有系統地探索中國傳統水墨、水墨的當代性、與西方現代藝術及新媒介的糅合及其延伸領域。鄭重賓談到這一作品中也融入了他對於水墨的探索，笑稱早期接受的傳統水墨訓練已成為他的「文化DNA」：「我覺得這個作品就好像中國水墨畫中的長卷，長卷可以看整體，也可以一段一段欣賞；而欣賞中國畫的時候，我們也不是靜坐着看，而是走動着看，其實這也是一種時間性。」隨着觀眾走動，可以觀察到整個作品前掛有一層薄薄的黑色

展品：鄭重賓《萬年景》（參觀免費）
地址：香港藝術館四樓
時間：即日起至2023年4月12日



◆一些不斷流動的事物變成自己的體驗。鄭重賓希望觀眾可以在互動中將黃依江攝



◆藝術家拍下的維港動態影像，景色與真實可見的窗外景色呈對倒關係，虛實影像的邊緣剛好相接。黃依江攝

標誌景點外，亦都令香港市民在欣賞時有種家的感覺，所以這一空間不只是一個空間，亦是喚起大家歸屬感的地方。」鄭重賓也認為，他在這幅作品中融入了他來港十多年對這地的感情：「這件作品與香港的景觀、人還有我自己的感情有直接聯繫。」他希望觀眾可以在這裏互動，透過作品媒介，將一些不可視的、不斷流動的事物，變成自己的體驗。

◆文：黃依江