

梅爾尼科夫杭州特展 呈現繪畫性語言探索之路

安德烈·安德烈耶維奇·梅爾尼科夫（1919—2012）是俄羅斯蘇維埃時期一位承上啟下的新一代有代表性的畫家之一。他的作品頗受人們喜愛，也得到中國觀眾青睞，對中國寫實畫派的形成發展有很大影響，中國許多美術館和藏家都收藏了他的作品。在梅爾尼科夫逝世十周年之際，浙江全山石藝術中心聯合上海梅爾尼科夫美術館共同在杭州全山石藝術中心舉辦「梅爾尼科夫作品在中國——紀念梅爾尼科夫逝世十周年特展」，展出梅爾尼科夫的150餘幅油畫和紙上作品，體現出畫家的藝術風貌和他對油畫語言的探索。

◆文：香港文匯報記者 茅建興 杭州報道
部分圖：上海梅爾尼科夫美術館藏



◆《波羅的海軍人的誓言》(1946年)

「梅爾尼科夫作品在中國——紀念梅爾尼科夫逝世十周年特展」早前在杭州全山石藝術中心啟幕，展期將持續至明年3月31日。梅爾尼科夫曾繪畫不少風景、靜物、肖像等其他體裁的作品，反映現實生活中人與自然融為一體的美感，以及生活的幸福與社會的和諧，均可在今次展覽中見到。

擅長以薄顏料塑造形象

中國美術學院油畫系主任封治國說：「通過這個展覽，我們可以從方方面面感受到梅爾尼科夫對於繪畫寫意性的一種追求，也一定程度上可以矯正我們對以往俄羅斯繪畫和蘇派繪畫認知上的一些不足，尤其是他如何在『薄』這樣的一個大膽的嘗試中畫得薄而厚重、薄而輕鬆，這一點其實是很難做到的。」

在封治國看來，梅爾尼科夫的作品影響過幾代中國人，在於他對繪畫性的堅持：「以往我們學習蘇派繪畫的時候，偏向厚厚的方筆觸的堆砌，但實際上梅爾尼科夫的作品往往是反其道而用之，他特別看重『薄』的語言使用，實際上『薄』的語言要比『厚』的語言更難駕馭，很容易流於輕薄和單薄，但梅爾尼科夫把薄和厚的節奏做到了恰到好處。他還重視色彩調性的表達，很多的風景畫作品無論是黃色調，還是他特別偏愛的綠色調，都顯示出了他對這種油畫調性非常好的把握能力。他特別擅長以『薄』塑造形象、表達物象，研究梅爾尼科夫繪畫性，這是很重要的。他在這個方面用了數十年的努力，這個展覽裏我們可以清晰地看到一條明確的脈絡和主線。」

用中國毛筆繪油畫

中國美術學院教授、原油畫系主任章仁緣介紹，中國油畫受俄羅斯影響很大，尤其是歷史畫。而梅爾尼科夫對自己的傳統有突破，將來自俄羅斯的傳統，和世界前衛藝術的特徵很好地融合在一起。「他還對中國的傳統繪畫很感興趣，用毛筆來畫油畫，上世紀九十年代他來中國美術學院訪學的時候，就要我給他買毛筆，他說中國的毛筆非常好用，就把毛筆用到油畫中去，顯現出來的藝術效果別開生面。這對我們最近這些年大量畫歷史畫的作者來講，是一個很好的借鑒和鞭策。」梅爾尼科夫不僅是位有創造性、風格獨特的畫家，同時也是一位出色的美術教育家和文化交流使者，許多中國留學生曾在他工作室學習。他還多次來中國訪問，在中央美術學院和中國美術學院舉辦油畫訓練班，對中俄文化交流作出貢獻。曾在梅爾尼科夫工作室學習的著名油畫家全山石表示：「我們今天舉辦梅爾尼科夫作品在中國特展，一方面是為了緬懷我們的老朋友和他的藝術人生，另一方面是通過他別具一格的油畫中繪畫性語言的探索給我們帶來的啟示，令我們在藝術實踐中更加重視藝術規律。今天，我們重提油畫繪畫性的重要性和必要性，是為使我們的油畫更具有生命力、更鮮活生動、更有中國意蘊和民族特色，在中外藝術交流和比較中更好地發展中國油畫的民族特色和時代精神。」

大量作品收藏於中國

全山石說，今次雖然未能徵集到梅爾尼科夫在中國的全部作品，但僅目前所徵集到的油畫和紙上作品精選出來的，已有百餘件之多。一個外國油畫家在中國能有這麼多的作品被民間收藏是十分罕見的，且這些作品足以體現畫家的藝術風貌和他對油畫語言的探索成果，值得我們學習和借鑒。當今圖像時代，往往過多依賴影像和數字媒介，更應引起畫家對油畫語言繪畫性的重視。

中國美術學院院長高世名表示，梅爾尼科夫的藝術生涯貫穿着20世紀藝術史中非常重要的現實主義與現代主義之爭，他漫長的繪畫生活體現了這種張力與征服，他一生的旅程告訴我們，實際上歷史上所有的偉大畫家都是與我們同時代的，我們在藝術風格、圖式以及技巧和繪畫感覺上的探索，跟歷史上大畫家是一起承載的。「在我們的創作中，梅爾尼科夫始終在和我們對話，始終用他的語言在鞭策着我們，他的繪畫語言，那種燦爛的顏色，深深地影響着我們。我們是看着他的畫長大的，這些畫不僅喚起了我們對梅爾尼科夫的無限懷念，也喚起了我們對自己繪畫童年的無限眷戀。」中國文聯副主席、中國美術家協會副主席許江說。

「梅爾尼科夫作品在中國——紀念梅爾尼科夫逝世十周年特展」現場。 茅建興 攝

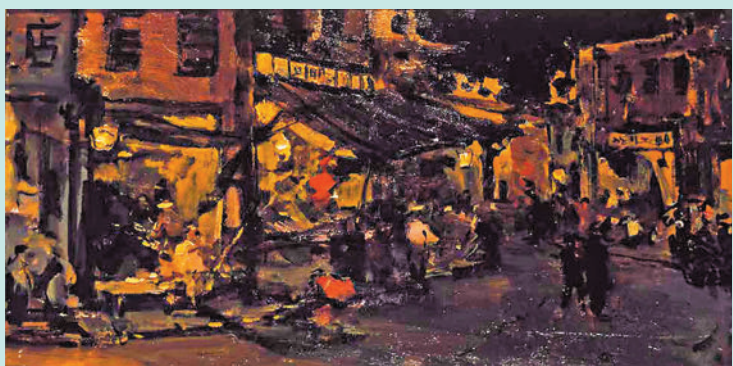


◆《中國重慶畫家肖像》(1956年)



◆《早春之綠》(1980年)

上海梅爾尼科夫美術館藏



◆《杭州涌金門老街夜色》(1956年)

茅建興 攝



◆《樹叢》(1973年) 楊定國藏



◆《雷雨》(1976年)
陳儉民藏
茅建興 攝



◆《風景》(1972年)



◆《克里斯帕里風景》(1974年)

「意·韻·剛·柔」何百里、何紀嵐聯展 合創水墨小品 展現剛柔並濟魅力



◆何百里《紅日》

香港文匯報訊 香港中藝畫廊近日呈獻「意·韻·剛·柔：何百里、何紀嵐水墨聯展」，是次展覽展出父子作品共四十餘件，囊括何百里極具代表性的「何家山水」系列、何紀嵐的先鋒性水墨藝術以及二人新近合力創作的山水小品，充分彰顯水墨經由傳承和創新後煥發的魅力。

華潤物業董事長兼中藝（香港）董事長包燕飛、香港故宮文化博物館館長吳志華等嘉賓親臨開幕現場，包燕飛表示，此次大展包含著何百里、何紀嵐這對畫壇



◆何紀嵐《香港格式—日與夜》

父子對水墨藝術的創新情懷，兩位藝術家的作品交相輝映，充滿蓬勃的創造力。他希望透過中藝畫廊這一平台，讓更多人認識水墨藝術作為中國文化遺產的重要性，促進中華優秀傳統文化的交流與普及，讓中華優秀

傳統文化融入大家的日常生活。展出作品包括了何百里的《春團錦簇》《紅日》，以及何紀嵐新作《香港格式—日與夜》，還有二人共同創作的扇面作品，觀眾可從中感受到「意韻生動、剛柔並濟」的水墨魅力。



◆何百里《春團錦簇》



◆何百里、何紀嵐《香港格式—扇2》



◆左起：何紀嵐、吳志華、包燕飛、何百里、何百里太太。