



長袖善舞 姿態婉轉 玉舞人見證審美演變

玉舞人是中國玉文化的一個符號型作品，至今還受追捧。玉舞人題材出現於戰國時期，盛行於漢代，是極具時代特徵和藝術特色的一類器物。玉舞人的造型並不是一成不變的，從玉舞人的形態中，我們可以窺見時代變遷帶來的審美影響和中華文化的融合之妙。

◆圖、文：楊永年 香港文匯報整理



起源女樂表演 象徵權力富貴

玉舞人是一種以女性為形象的裝飾品，基本上為長袖、折腰翩翩起舞的女性，也有七盤舞、巾舞等多種舞姿。這些玉舞人最早出現於戰國時期，但在漢代達到了巔峰。玉舞人所刻畫的是女樂形象，在中國古代的宮廷享樂中，女樂表演佔據了重要的地位，貴族們為了滿足自己的需求，還設立了專門的機構來培訓女樂伎。早期的女樂表演是以長袖舞為主，但漢代之後，七盤舞、巾舞等形式也開始流行起來。漢人對這些舞蹈非常喜愛，取材這些造型製作出許多玉製的舞人佩飾。這些舞人佩飾多出於諸侯親屬等墓葬之中，成為了供貴族享樂的女樂的象徵。除貴族外，官廷和諸侯富商也紛紛養女樂，以彰顯自己的權力和富裕。這些玉舞人不僅展現了漢代女性的優雅舞姿，也反映了當時的社會風貌和文化價值。



◆玉人的造型直立如葱



◆即便玉舞人也不扭臀

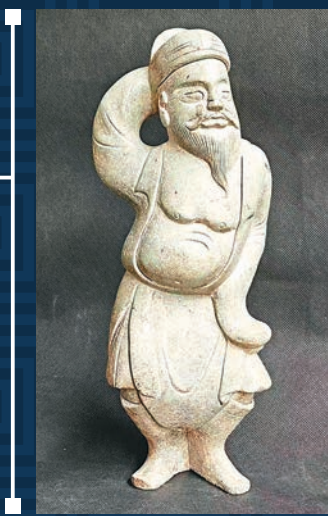


◆胡人翹屁股的舞姿傳至華夏中原

舞蹈姿態反映古代審美轉變

漢在意識形態上基本從秦，廢除百家，獨尊儒術。儒家講中庸，行為上追求中規中矩。玉人的造型直立如葱，即便玉舞人也不扭臀。漢使張騫拓展的「絲綢之路」，促進了文化交流。胡人翹屁股的舞姿或許隨之時尚華夏中原。筆者以為這裏所指的胡人，不是西方人，應該是被邊遠了的炎帝後裔，即遠離華夏中原的夷人。胡人從堅守的跪坐體姿，或者從傳承的玉石跪坐的祖先偶像上，觀察到臀部扭動

所產生的曲線的美感，變化的美感。跳扭臀舞的佼佼者安祿山應是之一。安祿山是讓絕代美人楊貴妃「早超生」的「安史之亂」的始作俑者。「安史之亂」很快被李唐王朝平息，翹屁股作為一種美姿，一種時尚卻長期存在。古玉作出了佐證。玉舞人則是將其藝術化，美麗至今。今天的藏族舞蹈最吸引眼球的不是這個姿勢嗎？不知諸君注意到了沒有。這樣的藏族舞姿或許就是由漢文化的「文成公主」帶進西藏的。



◆跳扭臀舞的佼佼者安祿山



◆翹屁股作為一種美感



◆玉舞人採用曲線的美感



◆玉舞人舞姿反映民族融合

中國文明不僅超過五千年，而且是世界四大古文明中唯一沒被割斷的。應該說華夏各民族長期的，與時俱進的文化自信文化交流是其重要原因之一。筆者在拙著《祖源記憶》書中指出，古代中國的中原「諸夏」與周邊「四夷」，在血緣與文化上經過不斷的相互融合，將各自原有的分散的血緣紐帶，昇華為一個共同的祖源記憶，集成一種全民的文化認同與心理凝聚力。多元一體

是國家民族的認知，一體多元是各地區習俗概念的共存，是當今56個兄弟民族的內實。筆者產生這樣的感悟，是觀察收藏的古玉萌生出最初聯想的。所以玩玉不能只看皮殼包漿，一門心思去糾纏真與假。應該看到中國玉器是承載五千多年文明史的主要載體。基於此，玩玉還得有一種「功夫在詩外」的追求。

「歐洲心臟」添一抹青綠 中國龍泉青瓷亮相比利時

明代就傳入歐洲並得名「雪拉同」(Celadon)的中國龍泉青瓷今月初回到歐洲，「聽瓷語 觀世界——宋韻龍泉青瓷展」在布魯塞爾中國文化中心拉開帷幕，55件由龍泉當地藝術家和手工藝人設計燒製的青瓷作品將與比利時公眾見面，為號稱「歐洲心臟」的比利時添一抹溫潤如玉的青綠。



◆參觀者在「聽瓷語 觀世界——宋韻龍泉青瓷展」上觀賞瓷器。圖源：新華社

從瓶到罐，從碗到盤，再到文昌帝君和地藏菩薩，55件展品器型多樣，覆蓋著古經典器物、藝術青瓷、現代日用青瓷等多個類型，卻無一不流露古樸端莊之姿，沉靜優雅之氣。龍泉位於浙江省西南部，龍泉青瓷的燒製始於三國兩晉，在南宋達到巔峰，歷史上曾遠銷歐亞非三洲。據傳16世紀晚期運到法國時，人們認為龍泉青瓷的色澤與當時法國名劇《牧羊女亞司泰來》男主角雪拉同身穿的青色外套十分相近，龍泉青瓷於是得名「雪拉同」並在歐洲沿用至今。

2009年，龍泉青瓷傳統燒製技藝被列入聯合國教科文組織人類非物質文化遺產代表作名錄。近年在繼承和仿古的基礎上，現代龍泉青瓷在釉色、設計等方面均有突破，目前主要分用於生活的日用瓷，陳設於家居的工藝瓷，以及被博物館和鑒賞家收藏的藝術瓷。在開幕式上，中國駐比利時大使曹忠明和夫人楊青、多國駐比利時大使夫人等嘉賓蒞臨。曹忠明在致辭中表示，瓷器是最具中國特色的商品之一，歷史上通過陸上和海上絲綢之路遠銷海外，成為東西文化對話與互動的載體，相信此次展覽有助於比利時民眾了解欣賞龍泉青瓷的文化底蘊和精湛工藝，進一步增進中比民眾相知相親。◆中新社

恒雅藏珍

◆作者：香港中華文化藝術推廣基金主席 李秀恒

古典座屏 穩重大氣

屏風之中，有底座而不能摺疊的座屏比圍屏歷史更悠久，可上溯至戰國時期。古代宮廷貴冑家中常將座屏設於主座後方或室內入口處，為廳堂增添貴氣，彰顯朱門大戶的高貴和尊嚴。現藏於北京故宮博物院的南唐畫家顧闳中所繪的《韓熙載夜宴圖》中，描繪了官員韓熙載設家宴的五段場景，每一段之間採用屏風作為「隔而不離」的分界線，將五個場景隱隱相連，其中既有圍屏，也有座屏。

座屏可分為山字式、五扇式、獨扇屏、插屏式等多個種類。1996年，一幅「十七世紀大理石、黃花梨及鐵力木座屏」於紐約佳士得以110.25萬美元成交，刷新了當時中國傢具的拍賣紀錄。這種插屏式座屏在底座與屏風之間設有插槽，中間的屏心可裝可卸，體型碩大者尤為罕見。

筆者收藏的一座「清紫

檀插屏式座屏風」，高達2.1公尺，底座敦實厚重，內斂深沉的紫檀木框滿飾纏枝紋。屏心為鑲嵌的大理石，紋路起伏如山巒又如水波，色澤層次豐富動人，文雅大氣。

而另一座「清乾隆御製紫檀嵌彩繪象牙學士遊樂園插屏」，雖然高度僅為1.3公尺，但通體飾纏枝紋，雕工精細，不留縫隙，布局疏朗有致。屏心畫面以染色後的象牙鑲嵌而成，繪製了唐太宗時期《十八學士登瀛洲》的場景，人物神態動作通過錯落有致的立體象牙雕刻，顯得格外逼真，栩栩如生。台北故宮博物院亦藏有一對題材相同的象牙插屏，其中一件從形制、紋飾各方面都與本屏風如出一轍，推斷皆為同一作坊出品，同為宮廷擺設品。

◆清紫檀插屏式座屏風



◆十七世紀大理石、黃花梨及鐵力木座屏 (圖片來源：佳士得)



◆清乾隆御製紫檀嵌彩繪象牙學士遊樂園插屏



◆清紫檀插屏式座屏風