



# 外圍重現加息潮 銀行股炒上撐市



葉尚志  
第一上海首席策略師

## 港股透視

6月8日。港股繼續高台縮量震盪整理，仍未走出我們指出的短期十字路口。恒指小幅的漲了不足50點，仍受制於首個反彈阻力位19,500點以下，但企於18,800點目前的好淡分水線之上，也就是說，仍處於短期十字路口，而大市成交量則進一步縮減繼續不足900億元，觀望的氛圍依然濃厚未散。

陸家嘴論壇在上海開幕，一行一局一會領導首次集體發聲，進一步引起近日市場對政策面寬鬆的預期。另一方面，澳洲和加拿大央行近日先後加息，也加強重燃了市場對美聯儲後續加息的預期，銀行股如滙豐控股(0005)趁機偷步炒高，也對港股現時帶來一些支撐作用。

### 19500點仍為重要阻力位

總體上，以趨勢而言，我們對港股後向依然偏向謹慎，建議宜保持警惕性，19,500點仍然是恒指的重要反彈阻力位，要回站至此點位以上才可以發出回穩信號，才可以確認港股已成功找到了階段性底部，

否則的話，港股可能仍處於近期形成的下探尋底行情，而18,800點依然是目前的好淡分水線。

港股繼續縮量震盪，大市成交量縮減至差不多一個月來的新低，而日內波幅也僅錄得有250多點，仍處短期十字路口，出現短期窄幅待變的發展格局。指數股繼續分化表現，其中，在預期政策面進一步寬鬆之下，內房股繼續反彈修正，碧桂園(2007)伸延近日的圓底回升走勢，股價漲了10.19%是漲幅最大的恒指成份股。

另外，在外圍重現加息潮、息差有望進一步擴闊的利好刺激下，銀行股出現集體做好，滙控漲了0.5%率先創出本輪行情的高新，而恒生銀行(0011)和中銀香港(2388)，也分別漲了2.18%和0.83%。

恒指收盤報19,299點，上升49點或0.24%。國指收盤報6,540點，下

跌1點或0.01%。恒生科指收盤報3,894點，下跌27點或0.68%。

### 沽空比例又再升至超標

另外，港股主板成交量進一步縮降至844億多元，而沽空金額有163.7億元，沽空比例又再回升至19.38%超標。至於升跌股數比例是749：737，日內漲幅超過11%的股票有42隻，而日內跌幅超過10%的股票有36隻。港股通連續第2日出現淨流入，在周四錄得有逾40億元的淨流入額度。

免責聲明：此報告所載的內容、資料及材料只提供給閣下作參考之用，閣下不應依賴報告中的任何內容作出任何投資決定。第一上海證券有限公司/第一上海期貨有限公司/其關聯公司或其僱員將不會對因使用此報告的任何內容或材料而引致的損失而負上任何責任。

## 股市 領航

# 海信家電毛利率持續擴張



黃德几  
金利豐證券  
研究部執行董事

國務院總理李強上月在山東省調研指出，要加快建設以實體經濟為支撐的現代化產業體系，採取更有針對性措施擴內需、

穩外需，努力推動經濟運行持續回升向好。

李強總理亦表示，希望企業更好適應用戶需求，打造更多具有競爭力的產品，進一步開拓國內外市場。海信家電(0921)主要從事生產和銷售暖通空調和冷氣機和冰洗(冰箱和洗衣機)兩大業務，旗下品牌包括「海信」、「容聲」和「科龍」，在白色家電具領先優

勢。

截至今年3月底止首季度，集團的營業額194.3億元(人民幣，下同)，按年增加6.2%，純利上升1.31倍至6.15億元，接近早前盈喜預期的上限；而扣除非經常性損益後的淨利潤5.2億元，按年上升1.8倍，主要由於渠道結構、產品結構改善明顯，持續優化供應鏈管理體系，產品盈利能力和公司經營質量顯著提升。

去年度，集團實現營業收入741.15億元，按年增加9.7%，其中暖通空調業務的收入增加13.5%至345億元，佔總收入的46.5%，分部毛利率增加1.65個百分點至27.93%。冰洗業務收入則跌7.9%至212.07億元，收入佔比為28.6%，分部毛利率增加0.8個百分點至17.53%。去年度，整體毛利率上升0.75個百分點至22.1%，純利

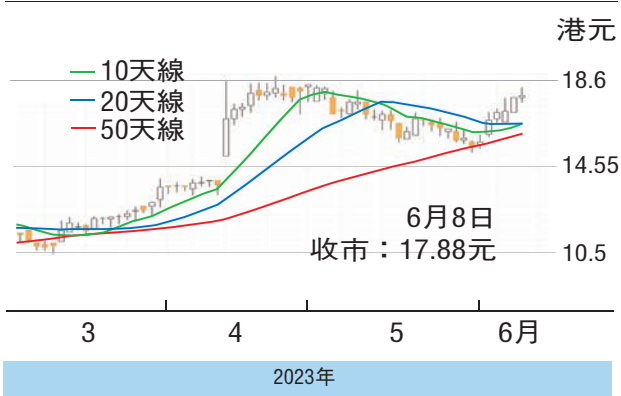
上升47.5%至14.35億元。

集團針對海外市場的特點和需求，在超低溫製熱、超高溫製冷、高能效拓展、節能環保等技術上取得新的突破，在歐洲、北美、中東、亞太等重點市場均推出新一代易拆裝、易維修、環保節能等特點的高效產品。

### 全力外拓 多項技術獲突破

去年度，海外業務收入按年增加7.4%至248.7億元。走勢上，4月17日呈「太陽燭」裂口高開，期後

## 海信家電(0921)



以長方形通道反覆整固，MACD牛差距擴闊，惟STC%K線回落至接近%D線，宜候低16.5元(港元，下同)以下吸納，反彈阻力18.8元，不跌穿15.2元續持有。

(筆者為證監會持牌人士，本人並無持有上述股份)

## 輪證 透視



### 中銀國際股票衍生品董事 朱紅

恒指窄幅靠穩 留意購輪17084

澳洲以及加拿大央行出乎市場預期宣布加息，美國債息回升，市場估計聯儲局緊縮行動尚未結束，利率期貨顯示7月議息會議將加息0.25厘，今年內僅會由利率頂峰減息0.25厘。

外圍股市普遍靠穩，恒指變動不大，續於20天線約19,300點水平窄幅徘徊。大市成交有所回落，全日總成交額不足900億元。

如看好恒指，可留意恒指牛證(65773)，收回價18,600點，今年12月到期，實際槓桿24倍。或可留意恒指認購證(17084)，行使價21,300點，今年12月到期，實際槓桿10倍。

如看淡恒指，可留意恒指熊證(64239)，收回價19,900點，今年12月到期，實際槓桿25倍。或可留意恒指認沽證(11861)，行使價17,200點，今年9月到期，實際槓桿10倍。

### 看好騰訊留意購輪17050

騰訊(0700)宣布，旗下微信支付聯合北京地鐵大興機場線，在多個車站推出刷掌乘車服務，用戶通過微信小程序開通刷掌服務之後，進出站時只需伸手即可完成驗證。騰訊股價續沿20天線靠穩，在約334元水平徘徊。

如看好騰訊，可留意騰訊認購證(17050)，行使價418.18元，2024年1月到期，實際槓桿6倍。

如看淡騰訊，可留意騰訊認沽證(16411)，行使價284.44元，2024年4月到期，實際槓桿4倍。

科技股個別發展，阿里巴巴(9988)股價回落至20天線，在約83元水平整固。如看好阿里，可留意阿里認購證(16412)，行使價90.05元，今年9月到期，實際槓桿6倍。

如看淡阿里，可留意阿里認沽證(16234)，行使價77.83元，今年10月到期，實際槓桿5倍。

本資料由香港證券及期貨事務監察委員會持牌人**中銀國際亞洲有限公司**發出，其內容僅供參考，惟不保證該等資料絕對正確，亦不對由於任何資料不準確或遺漏所引起之損失負上責任。本資料並不構成對任何投資買賣的要約，招攬或邀請，建議或推薦。



## 滬深股市 述評

## 興證國際

地產鏈及中特估反彈走強

滬指昨日收漲，創指則走低。上證指數收報3,214點，漲0.49%，深證成指收報10,722.87點，漲0.13%，創業板指收報2,124點，跌0.28%，兩市共成交金額8,610億元(人民幣，下同)，比上一交易日增加452億元；兩市個股跌多漲少。北向資金淨流入29.51億元。農業、建築裝飾和房地產領漲，TMT、醫藥生物領跌。

地產鏈及中特估走強帶動滬指收漲。盤面上持續強勢的傳媒、電子、計算機等跌幅居前，但仍是成交居前幾位的行業；房地產以及家電、建材等維持反彈，儘管市場期待有關地產刺激政策但對反彈參與度並不高，幾個行業的成交量並不佔優，或許正因如此，反彈還將繼續；賽道方向的電力設備早盤高開高走但收盤走綠，與昨日再度新低的醫藥生物、美容護理、軍工無二，這也是拖累創指創近兩年新低並維持弱勢的原因所在。

### 創指弱勢格局料未變

中特估的銀行、建築裝飾、非銀金融、石油石化受存款利率下行、高分紅在即，以及陸家嘴論壇上高層講話強調「夯實中國特色估值體系的內在基礎」利好刺激，普遍走強。

短期而言，滬指低位小箱體震盪，創指弱勢格局未變，策略上適度控倉，TMT內部輪動休整，可關注中特估、金特估等高股息龍頭小步慢走的機會。

## 積金局

# 「公積金」是什麼？一文看清職業退休計劃



「公積金」的正式名稱是職業退休計劃。很多機構為員工提供強積金計劃外，亦有一些機構提供「公積金」予員工選擇。雖然強積金與「公積金」兩者都是退休保障計劃，但運作上則各有不相同。

### 僱主須為新入職僱員提供選擇

簡單而言，如果僱主同時提供強積金及獲強積金豁免的「公積

金」，而該「公積金」亦接納新的僱員加入成為成員的話，僱主必須在新僱員入職的10天內，向新僱員提供強積金及「公積金」的選擇及比較資料讓新僱員參考及作出選擇。比較資料包括供款期、歸屬比例、累算權益的可調動性或可轉移性、投資基金的選擇、管理費用的承擔者等。

新僱員可根據這些資料作出適合自己退休計劃的決定，在入職30天內二選其一並將決定通知僱主，否則將被會被當作選擇參加強積金計

劃。而僱主須在僱員受聘滿60天內為該僱員登記參加計劃。

「公積金」的供款安排有別於強積金。強積金規定僱主及僱員每月需按僱員的有關入息作5%的供款，然而「公積金」是僱主自願為僱員提供的退休福利，其供款細則由僱主釐定，供款可由僱主單方面作出，或由僱主及僱員共同作出。

### 供款安排由僱主釐定

至於「公積金」的供款到期日就一般由僱主決定，如果僱主或有關

計劃沒有指明供款日期，就會自動定作每個供款月的第10日。

無論僱員參與強積金或是公積金，僱主都必須準時供款。如果僱主沒有在供款到期日之前為僱員的「公積金」計劃繳交供款，積金局作為職業退休計劃註冊處處長會發出付款通知書，並按欠款的時間徵收15%至20%的附加費，而所收回的供款及附加費將分配予各受影響成員。

如果僱主繼續欠款，積金局會展開法律程序，以保障僱員的退休權益。

積金局熱線：2918 0102  
www.mpf.org.hk

## 心水股

股份	昨收報(元)	目標價(元)
海信家電(0921)	17.88	18.80
心連心化肥(1866)	3.63	4.53
保利物業(6049)	41.30	44.90

## 股市 縱橫

## 韋君

## 心連心化肥(1866)



估值低頻回購 心連心化肥可吸

港股昨天窄幅上落並靠穩，個別發展成特色。過去一個月大跌的實力股份有樂底回升走勢，獲公司積極回購的中國心連心化肥(1866)，可留意博反彈。心連心化肥為民企，大股東兼主席劉興旭持股33.8%，閻蘊華持股28.83%，在港上市14周年，市值44.5億元。集團主要從事研發、生產及銷售尿素、複合肥、甲醇、糠醇、車用尿素、三聚氰胺及相關差異化產品業務。

5月大市急跌，心連心化肥股價亦插水，公司在市場積極回購，在5月31日以每股4元至4.27元，回購371.5萬股，耗資1,549.22萬元。自5月25日以來，公司已連續4日回購，合計回購572.50萬股，累計回購金額2,381.43萬元。今年以來，公司累計進行8次回購，合計回購854.3萬股，累計回購金額3,634萬元。

集團今年3月底止首季度業績，營業額上升17%至62.79億元(人民幣，下同)，股東應佔溢利減少11%至4.62億元。首季業績失利，成為股價受壓主因之一。管理層解釋首季度增收不增利，主要是受到化工產品價格波動影響。

事實上，集團去年12月底止年度，股東應佔溢利上升2.4%至13.26億元。每股溢利1.096元，末期息每股0.287港元，本周三已除淨。年內，營業額增長35.9%至230.72億元。尿素佔營收29.6%，分部溢利增加21.5%至19.09億元；尿素銷量增加18%至271萬噸，平均售價上升15%；毛利率下降3.3個百分點至28%。複合肥佔營收26.5%，分部溢利上升64.4%至7.85億元；複合肥的平均售價及銷量分別增長28%及27%，毛利率微升0.1個百分點至12.8%。

### 目標高效肥產品佔比七成

管理層指出，位於新疆的聚甲醛工廠建設項目正按照計劃進行，料明年底可投產，若全面投入，可為公司每年營業收入增加7億元，利潤則可增加2.2億元至2.5億元。此外，管理層目標在未來三年將高效肥的產品佔比提高至介乎70%至80%。公司並致力開拓出口高端化肥產品至東南亞國家。

心連心化肥昨平收3.63元(港元，下同)。現價較上月初4.53元大跌兩成，14天RSI跌至28.7，超賣嚴重，現價市盈率只有2.93倍，息率逾7厘，市賬率0.57倍，估值吸引，不妨趁低收集，上望4.53元。

## 紅籌國企 高輪

## 張怡

母企實力雄厚 保利物業看漲

四大國有銀行及交行(3328)昨天起下調存款利率，其中活期存款利率下調5點子至0.2%。另外，市場憧憬人行短期內「降準」，刺激內房相關股昨日成為市場焦點，尤以碧桂園(2007)漲一成最為突出。中資物管股的保利物業(6049)末期息0.56795元於昨日除淨，觀乎該股仍見反覆向好，收報41.3元，升1.368元或3.43%，為連續第3個交易日造好，在業績前景續可看好下，其後市反彈的空間不妨看高一線。

業績方面，截至2022年12月底止，保利物業收入136.87億元(人民幣，下同)，按年上升26.93%；除稅前溢利15.13億元，按年上升30.19%；毛利率18.1%，增加0.13個百分點；毛利25.74億元，按年上升27.76%；純利11.13億元，按年增長31.6%；每股盈利2.01元。

集團派發末期息每股50.3分(56.795港元)，較上年同期的30.5分，增近65%，派息比率約25%。直至去年12月底，集團在管項目總面積約5.76億平方米，總數達2,089個。

保利物業現時市值約63億元，相比龍頭的碧桂園服務(6098)市值高達343億元，只能屬輕量級，但其最終控股公司為保利發展，屬央企身份，後者今年首3個月的銷售額超過千億元人民幣，為首家突破千億元人民幣的房企。今年1月至4月，母企實現簽約面積887.70萬平方米，同比增加14.98%；實現簽約金額進一步升至1,558.25億元，同比增加28.55%。而自今年1月份以來，已連續4個月位居銷售榜首。

由於母企實力雄厚，保利物業未來獲注資的前景備受看好，其盈利表現也有望跑贏同業。此外，集團負債率甚低，上年度總債項對股東權益比率維持在極低的1.39%水平，資產回報率達8.5%，股東權益回報率亦達14.5%理想水平，都是其值得看好之處。

該股預測市盈率約15倍，市賬率2.63倍，估值在同業中雖不算便宜，但因其背靠央企，競爭優勢看好，故應可享較高估值。趁股價走勢轉好跟進，上望目標為100天線的44.92元(港元，下同)，惟失守39元支持則止蝕。

### 看好中海油留意購輪16826

中海油(0883)昨收報11.78元，升2.88%，為表現較佳的權重藍籌股之一。若繼續看好該股後市表現，可留意中海油國君購輪(16826)。16826昨收0.107元，其於今年12月14日最後買賣，行使價14.24元，現時溢價25.42%，引伸波幅45.28%，實際槓桿6.11倍。

本版文章為作者之個人意見，不代表本報立場。