



# 美債息率跌 資金回流債市

## 投資策略

美國聯儲局最新利率決策維持當前利率不變，官員言論也相對鴿派，市場對降息預期提高，債市投資情緒改善。根據美銀引述EPFR統計顯示，上周包括投資級與非投資級債市再度迎來資金淨流入，且淨流入金額再較前一周為高。

◆安聯投信

美國10年期國債息率過去一周走跌31個基點收於約3.935%的水位，刺激多數債券資產表現。觀察全球主要債市，過去一周幾乎全線收升，大多有1%至2%的漲幅，其中又以可轉債指數在股市表現強勢的刺激下，為單周表現較佳者。

從總體經濟面來看，目前市場預估美國2024年經濟增長率將呈逐季回升走勢，且與早前預估相較，也持續上修對美國今明兩年的經濟成長率，預估民間投資的回升將成為

支撐美國經濟的關鍵元素；整體來說，美國經濟雖有所放緩，但未見衰退。

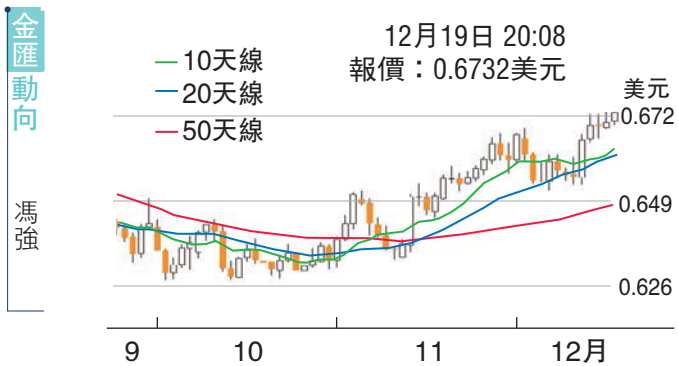
## 宜以收息為主要目標

來到貨幣政策，美國聯儲局已將實質利率推升至正值之上，利率來到限制性水平，但優於預期的就業市場與通脹或會使聯儲局將政策利率維持在高位一段時間；在歐洲部分，雖通脹仍高於目標，但歐洲央行應會維持利率不變，避免過度加息造成經濟硬着

陸。日本央行雖仍維持寬鬆貨幣政策，但近期修改殖利率曲線控管政策，且從強制購債改為彈性購債，顯示通脹的上揚或將改變其超寬鬆立場；最後在新興市場，雖因加息周期早於已開發國家，通脹回落較為明確，央行有寬鬆空間，但考慮與美歐國家息差，降息空間仍受到壓縮。

在當前的環境狀況下，債券投資上建議把握包括：以收息為主要目標、以中長期搭配短天期、聚焦優質信用債等三大原則。首先因利率在加息下來到高位，在投資上應維持較高持債水位追求收益；其次因美債殖利率曲線呈現倒掛，應以投資效率較佳的且存續期較短的中短期信用債為主；最後則是因高利率會壓抑經濟表現，應聚焦評級相對較高的族群為主，降低相關風險。(摘錄)

## 澳元兌美元



# 澳央行無寬鬆傾向 支撐澳元上行

澳元上周三持穩65.40美仙水平走勢轉強，上周尾段迅速重上67.35美仙4個半月高位。澳洲統計局上周四公布11月份新增6.15萬份就業職位，主要全職職位有5.7萬份，而失業率則上升至3.9%，高於10月份的3.8%。不過澳洲央行早於上月已預期失業率將於明年第2季重上4%水平，數據未有影響澳元的上移走勢。

另一方面，澳洲第3季工資價格指數年率攀升4%，為2009年首季以來最大升幅，而按季亦有1.3%的破紀錄升幅之後，澳洲央行本周二公布的12月份會議紀錄預期工資增長在今年底將處於4%左右的頂點。此外，澳洲央行表示通脹仍高企，而澳洲第3季通脹年率處於5.4%，依然是大幅高於央行2%至3%的通脹目標範圍，加上澳洲央行11月份貨幣政策報告已上修明年第2季通脹年率預測至4%水平，反映通脹在未來半年的放緩速度將較為緩慢，央行現階段的政策立場仍未有寬鬆傾向。隨着澳洲央行明年2月6日會議頗有機會繼續維持利率不變，支持澳元延續過去5周以來的反覆上行走勢。預料澳元將反覆上試69.00美仙水平。

## 美元指數偏軟 金價有望走高

周一紐約2月期金收報2,040.50美元，較上日升4.80美元。現貨金價本周初企穩2,016美元水平迅速反彈，重上2,020美元之上，周二大部分時間處於2,021至2,029美元之間。美國10年期債息本周早段連日徘徊3.90%邊緣，繼續處於逾4個月以來低點，加上美元指數亦連日表現偏軟，支持金價表現。預料現貨金價將反覆走高至2,040美元水平。

## 金匯錦囊

澳元：澳元將反覆上試69.00美仙水平。  
金價：現貨金價將反覆走高至2,040美元水平。

# 日央行維持超寬鬆 日圓回挫

## 金匯出擊

英皇金融集團 黃楚淇

日本央行周二維持超寬鬆的貨幣政策，符合市場普遍預期，突顯出決策者傾向於等待更多線索，判斷工資漲幅是否足以使通脹率持久保持在2%目標附近。日本央行將短期利率目標維持在負0.1%，10年期國債收益率目標維持在0%左右。日本央行也沒有改變其鴿派政策指引，即承諾在必要時「毫不猶豫」地採取進一步貨幣寬鬆措施。在日本央行宣布決議之前，美元兌日圓已見小幅回升，在決議公布後加速反彈，直逼145關口，進一步遠離上周四低位140.94。

美元兌日圓走勢，技術圖表見，RSI及隨機指數已超賣區域展現反彈，MACD亦已呈回升，可望美元兌日圓經歷過去一個多月的下跌後正迎來較有力度的反撲。黃金比率計算，38.2%的回升幅度在145.15，擴展至50%及61.8%的幅度在146.45及147.75。關鍵直指150關口，為11月下旬未能攻破的位置。至於支持位較近先看200天平均線

142.60及142，隨後則仍會矚目上周險守住的250天平均線，目前位於140.50水平。

## 市場對澳洲加息預期降溫

澳洲方面，周二公布的澳洲央行12月份政策會議紀錄顯示，央行曾考慮在12月連續第二個月加息，但認為通脹方面有足夠鼓舞人心的跡象，因此需要暫停、等待更多數據。市場降低了對澳洲央行進一步加息的預期，在一定程度上也受美聯儲最近轉向鴿派的影響。期貨市場走勢顯示，決策者在明年2月開會時再次加息的可能性為6%，明年年底前將降息兩次。

澳元兌美元走勢，技術圖表可見，匯價剛於上週三明確升破250天平均線阻力，加上RSI及隨機指數亦相應走高，以至MACD指標亦上破了訊號線，再者澳元兌美元更升破上月高位，預料近期的上漲走勢仍可延續。當前向上考驗阻力位預估在0.68及7月高位0.6894，進一步指向0.69及0.70關口。下方支持先會繼續留意250天平均線0.6630，較大支撐估計在0.65 0.6450水平。

## 今日重要經濟數據公布

07:50	日本	11月出口總額年率，預測+1.5%，前值+1.6%
		11月進口總額年率，預測-8.6%，前值-12.5%
		11月貿易收支，預測逆差9624億，前值逆差6610億
15:00	德國	11月GfK消費者信心指數，預測27.0，前值27.8
		11月PPI月率，預測-0.3%，前值-0.1%
		11月PPI年率，預測-7.5%，前值-11.0%
	英國	11月核心CPI月率，預測+0.2%，前值+0.3%
		11月核心CPI年率，預測+5.6%，前值+5.7%
		11月CPI月率，預測+0.1%，前值+0.0%
		11月CPI年率，預測+4.4%，前值+4.6%
		11月RPI月率，預測+0.2%，前值-0.2%
		11月RPI年率，預測+5.7%，前值+6.1%
		11月扣除抵押貸款RPIX月率，前值-0.3%
		11月扣除抵押貸款RPIX年率，前值+4.8%
		11月PPI投入物價月率，預測-0.8%，前值+0.4%
		11月PPI投入物價年率，預測-3.3%，前值-2.6%
		11月PPI產出物價月率，預測-0.2%，前值+0.1%
		11月PPI產出物價年率，預測-0.5%，前值-0.6%
		11月核心PPI產出物價月率，前值+0.1%
		11月核心PPI產出物價年率，前值+0.2%
17:00	歐元區	10月未經季調經常賬收支，前值盈餘407.8億
		10月經季調經常賬收支，前值盈餘312.3億
21:30	美國	第三季經常賬收支，預測赤字1960億，前值赤字2121億
23:00	歐元區	12月消費者信心指數初值，預測16.4，前值16.9
	美國	12月消費者信心指數，預測104.0，前值102.0
		11月房屋銷售年化總數，預測377萬戶，前值379萬戶
		11月房屋銷售年化月率，-4.1%

## 特刊

◆責任編輯：陳濤 ◆版面設計：陳文傑

# 香港註冊承建商商會「廣東省建築業交流考察團」圓滿結束

## 交流灣區智造實施經驗 融入建設共享發展成果

為促進香港建築業界抓緊國家基建發展機遇，積極推動建築專業合作互補，推動建築業高質量發展，鞏固業界的專業服務地位，由香港註冊承建商商會主辦、廣東省建築業協會及廣州市建築集團有限公司接待的「廣東省建築業交流考察團」，已於12月14日及15日在廣州及佛山圓滿結束考察，行程主要拜訪大灣區知名建築集團——廣州市建築集團有限公司(「廣州建築」)，考察旗下智造科技、製造創新、產業基地的成果，雙方就培訓建築工人，交流推廣Mic(模塊化集成建築)實施經驗，通過粵港建築業界深度融入參與粵港澳大灣區的建設，共享發展成果。

交流考察團由香港註冊承建商商會會長潘家強、副會長陳耀恒率領近20名會員一行，先後前往廣州市建築集團旗下的灣區智造科技有限公司、高端裝備製造創新中心園區、佛山廣州市政路橋基地、佛山廣州建築環保無機石產業基地、廣州建築位於佛山的市政路橋基地、建築環保無機石產業基地等進行考察交流。廣州市建築集團裝配式建築產業化辦公室主任、高級工程師馬國鷹全程陪同團員，重點考察了裝配式技術、裝配式公廁、PC自動化製造工廠、多層混凝土Mic塊建築樣板房、Mic產業鏈上下游研發製造基地等示範，團員先後聽取廣州建築各企業負責人介紹天河智慧城地下綜合管廊項目工程、廣州建築粵港澳大灣區高端裝備製造創新中心，雙方就推進粵港建築業產業鏈、供應鏈健康發展，促進傳統建造向智能建造、新型建築工業化轉型升級等方面進行優勢互補的探討。

## 潘家強：促進粵港合作機遇 為會員爭取商機

潘家強表示，自行政長官李家超於2022年施政報告中提出，發展局將成立跨部門督導委員會，專責統籌「組裝合成」等高效建築的發展及精簡相關的審批，為建築業界在用工、固廢處理等方面減輕負擔，加上該會自去年再度與廣東省建築業協會簽訂「粵港大灣區建築業合作協定書」後，藉多項合作交流積極促進本港中小型建築公司融入大灣區的發展，包括力爭承攬更多粵港澳Mic工程，以吸引更多年輕人投身建築業。他相信，國家



◆香港註冊承建商商會會長潘家強發言。



◆香港註冊承建商商會副會長陳耀恒發言。

「一帶一路」、粵港澳大灣區等發展戰略將持續為本地建築業帶來龐大機遇，因此該會致力通過籌辦交流活動、分享講座、考察團等，與廣東省的建築相關供應商建立更緊密的聯繫。

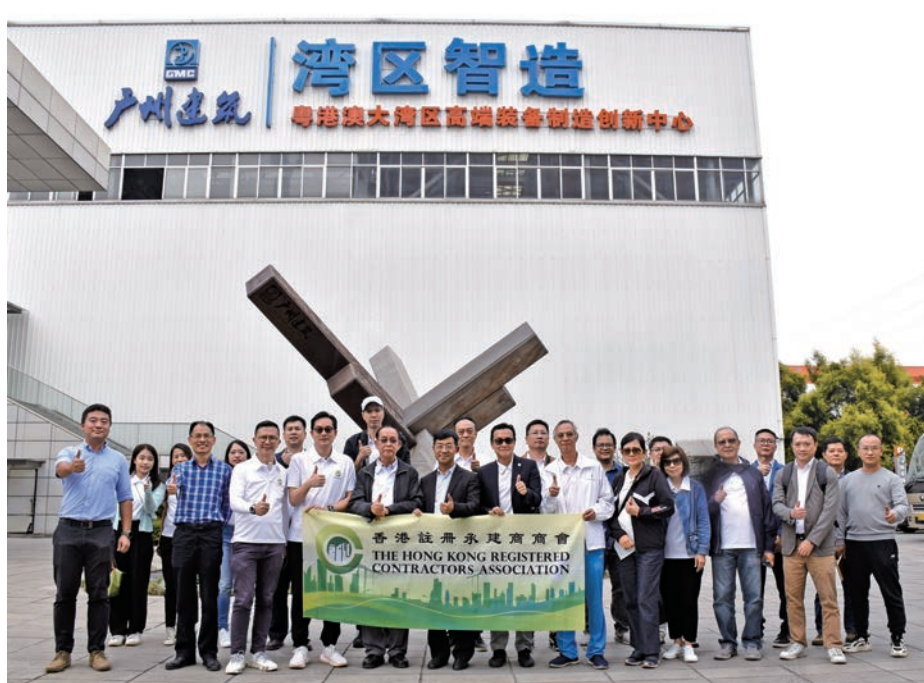
## 馬國鷹：助香港建築業交流Mic經驗

馬國鷹表示，廣州建築積極響應國家號召，大力推動粵港澳大灣區規劃建設，與香港建築企業頻繁互訪交流，在技術研發、工程建造、市場開拓、品牌推廣、交流培訓等領域優勢互補。由於目前內地建築行業亦加速對接香港，他指出，廣州建築將計劃拓展港澳市場，以助力港府推動Mic建築在簡約屋項目落地及舊區高效重建方面的工作；本次與香港業界交流，將有助與香港業界交流Mic實施經驗，共同促進，相互學習，利用優勢深度融入灣區建設，積極參與粵港澳大灣區的建設，共享發展成果。

該會隨團主要成員尚有義務司庫梁健忠及義務副司庫梁湛鍾，團員在行程中亦曾到訪博智林機器人公司，了解建築機器人、BIM數位化、新型裝配式建築等先進技術的科技智慧建造體系，從安全、品質、效率、環保等方面探索建築業高品質發展的新路徑。



◆團員考察裝配式技術項目模型。



◆香港註冊承建商商會「廣東省建築業交流考察團」拜訪廣州建築，圖為團員與該集團旗下灣區智造科技有限公司代表合照。



◆潘家強代表商會向廣州市建築集團裝配式建築產業化辦公室主任、高級工程師馬國鷹致送感謝狀。



◆潘家強及陳耀恒代表商會向廣東省建築業協會會長梁劍明(左二)及副秘書長梁智尤(右四)致送感謝狀。



◆團員參觀佛山廣州市政路橋基地。



◆團員參觀多層混凝土Mic塊建築樣板房。